

**SAMSUNG**

SM-R760  
SM-R770

# Brugervejledning

# Indhold

## Kom godt i gang

- 5 Om Gear S3
- 6 Læs dette først
- 7 Bevarelse af vand- og støvafvisning
- 8 Enhedens udseende
  - 8 Pakkens indhold
  - 9 Gear
  - 11 Trådløs opladerdock
- 12 Batteri
  - 12 Oplade batteriet
  - 14 Tips og forholdsregler vedr. batteriopladning
  - 15 Strømsparetilstand
- 16 Brug af Gear
  - 16 Tage Gear på
  - 16 Tips til urremmen og forholdsregler
  - 17 Udskiftning af urremmen
- 19 Tænde og slukke for dit Gear
- 20 Oprette forbindelse mellem Gear og en mobilenhed
  - 20 Installation af appen Samsung Gear
  - 20 Oprette forbindelse mellem Gear og en mobilenhed via Bluetooth
  - 22 Fjernforbindelse
- 22 Brug af Gear uden en mobilenhed

## Grundlæggende brug

- 24 Styring af skærmen
  - 24 Skærmens opbygning
  - 25 Tænde og slukke for skærmen
  - 25 Navigere på skærmen
  - 27 Brug af bezel-ringen
  - 29 Touchskærm
  - 32 Statuspanel
- 34 Ur
  - 34 Urskærm
  - 34 Skifte urskiven
  - 35 Brug af funktionen ur altid aktivt
  - 35 Tilstanden nedslukning
- 35 Meddelelser
  - 35 Informationspanel
  - 36 Se indgående meddelelser
  - 37 Sende appmeddelelser til Gear
- 37 Angive tekst
  - 37 Introduktion
  - 38 Bruge stemmeinput
  - 38 Bruge humørikoner
  - 39 Bruge håndskrift eller tastaturet
- 40 GPS
- 41 SOS-beskeder
- 42 Find mit Gear

## Applikationer

### 43 Beskeder

### 44 Telefon

- 44 Introduktion
- 44 Modtage opkald
- 46 Foretage opkald
- 46 Valgmuligheder under opkald

### 47 Kontakter

### 48 S Health

- 48 Introduktion
- 51 24-timerslog
- 52 Skridt
- 53 Etager
- 54 Træning
- 56 Puls
- 58 Vand
- 58 Koffein
- 59 Together
- 60 Yderligere informationer

### 61 Højdemåler barometer

### 64 Musikafspiller

- 64 Introduktion
- 64 Afspilning af musik
- 64 Importere musik
- 65 Afspille musik på Gear
- 65 Afspille musik fra din mobilenhed
- 65 Afspille musik fra Gear alene

### 66 Påmindelser

### 67 Kalender

### 67 S Voice

- 67 Introduktion
- 67 Indstille en vækkekommando
- 68 Bruge S Voice
- 69 Angive sproget

### 69 Vejr

### 69 Alarm

### 70 Verdensur

### 71 Galleri

- 71 Importere og eksportere billeder
- 72 Se billeder
- 72 Slette billeder

### 73 Nyheder

### 73 Find min tlf.

### 74 E-mail

### 74 Få flere apps

### 75 Indstillinger

- 75 Introduktion
- 75 Typografi
- 75 Lyde og vibration
- 76 Enhed
- 77 Skærm
- 77 Opkald
- 77 Beskeder
- 78 Forbindelser
- 81 Sikkerhed
- 81 Tilgængelighed
- 81 Input
- 81 Strømbesp.
- 82 Gear-oplysninger
- 82 Opret forb. t. ny telefon
- 82 Opret forbindelse til telefon
- 83 Opdatere Gear

## Samsung Gear-app

### 84 Introduktion

### 85 INFO

### 86 INDSTILL.

- 86 Urskiver
- 86 Meddelelser
- 87 Apps
- 87 Send indhold til Gear
- 88 Send SOS-anmodninger
- 88 Find mit Gear
- 89 Gear-forbindelse
- 89 Hurtige beskeder
- 89 Deling på sociale netværk
- 89 S Health
- 90 Samsung Galaxy Apps
- 90 Om Gear
- 91 Om Samsung Gear-appen

## Appendiks

### 92 Fejlsøgning

### 96 Fjerne batteriet

# Kom godt i gang

## Om Gear S3

Gear S3 er et smartwatch, der fungerer som et traditionelt ur og gør dig i stand til at bruge en række praktiske apps, så du kan ringe op, afspille musik og få styr på dit helbred. Når du drejer på bezel-ringen, får du hurtigt adgang til praktiske funktioner. Du kan også ændre urskivens udseende og urremmen efter eget ønske.

Slut dit Gear S3 til din mobilenhed for at udvide din mobile oplevelse, eller brug Gear S3 alene uden at oprette forbindelse til en mobilenhed.



## Læs dette først

Du bør læse vejledningen, før du tager enheden i brug, for at opnå sikker og korrekt brug.

- Beskrivelserne er baseret på enhedens standardindstillinger.
- Noget af indholdet kan variere fra din enhed, afhængigt af det geografiske område, tjenesteudbyderen, modelspecifikationerne eller enhedens software.
- Indhold (af høj kvalitet), der kræver et højt CPU- og RAM-forbrug, vil påvirke enhedens generelle ydelse. Apps, der er relaterede til indholdet, fungerer muligvis ikke korrekt, afhængigt af enhedens specifikationer og det miljø, den anvendes i.
- Samsung er ikke ansvarlig for ydelsesproblemer, der skyldes apps fra andre udbydere end Samsung.
- Samsung er ikke ansvarlig for ydelsesproblemer eller inkompatibilitet, der skyldes redigerede indstillinger i registreringsdatabasen eller modificeret operativsystemsoftware. Hvis du forsøger at tilpasse operativsystemet, kan det medføre, at dit Gear eller dine apps ikke fungerer korrekt.
- Software, lydkilder, baggrunde, billeder og andet medieindhold på dette Gear er givet i licens til begrænset brug. Det er en overtrædelse af lovene om ophavsret at kopiere eller bruge disse materialer til erhvervmæssige eller andre formål. Brugerne er fuldt ud ansvarlige for ulovlig brug af medier.
- Standardapps, der følger med dit Gear, afhænger af opdateringer, og understøttelsen af disse kan ophøre uden forudgående varsel. Hvis du har spørgsmål om en app, der leveres med dit Gear, kan du kontakte et af Samsungs servicecentre. Kontakt tjenesteudbyderen angående brugerinstallerede apps.
- Ændring af operativsystemet på dit Gear eller installation af software fra uofficielle kilder kan medføre, at dit Gear ikke fungerer korrekt samt beskadigelse eller tab af data. Disse handlinger er overtrædelser af din Samsung-licensaftale og vil ugyldiggøre din garanti.
- Illustrationerne i denne brugervejledning er baseret på modellen SM-R760.
- Nogle funktioner er muligvis anderledes end dem, der er beskrevet i denne vejledning, afhængigt af modellen og producenten af den mobilenhed, du slutter til dit Gear.

## Vejledningens ikoner



**Advarsel:** Situationer, hvor der er risiko for, at du eller andre kommer til skade



**Forsigtig:** Situationer, hvor der er risiko for, at enheden eller andet udstyr beskadiges



**Bemærk:** Bemærkninger, tips eller yderligere oplysninger

## Bevarelse af vand- og støvafvisning

Din enhed understøtter vand- og støvafvisning. Følg disse trin omhyggeligt for at bevare vand- og støvafvisning på din enhed. I modsat fald kan der være risiko for beskadigelse af din enhed.

- Undgå at nedsænke enheden i vand dybere end 1,5 m eller at holde den nedsænket i mere end 30 minutter.
- Undgå at udsætte enheden for **skvulpende vand eller bølger**.
- Når du bærer enheden, skal du undgå at tage brusebad eller svømme.
- Hvis enheden eller dine hænder er våde, skal du aftørre dem grundigt, før du bruger enheden.
- Hvis enheden bliver udsat for rent vand, skal den aftørres grundigt med en ren, blød klud. Hvis enheden bliver udsat for andre væsker, som f.eks. saltvand, ioniseret vand eller væsker indeholdende alkohol, skal den straks renses med rent vand og tørres grundigt med en ren, tør klud. Hvis du ikke følger disse instruktioner, kan enhedens ydeevne og udseende påvirkes.
- Hvis du taber enheden eller udsætter den for **stød**, kan funktionerne til beskyttelse mod vand og støv blive beskadigede.
- Hvis enheden har været nedsænket i vand, eller mikrofonen eller højttaleren er våde, er det muligvis ikke muligt at høre lyden klart under et opkald. Tør enheden med en tør klud eller lad den tørre grundigt inden brug.

- Touchskærmen og andre funktioner fungerer muligvis ikke korrekt, **hvis enheden bruges i vand.**
- **Din enhed er blevet testet i et kontrolleret miljø og er certificeret til at være vand- og støvtæt under visse forhold (opfylder kravene til klassifikation IP68 som beskrevet i den internationale standard IEC 60529 - Kapslingsgraden for elektrisk udstyr [IP-kode]; testforhold: 15-35 °C, 86-106 kPa, 1,5 meter, i 30 minutter). På trods af denne klassifikation er det stadig muligt for din enhed at blive beskadiget i visse situationer.**

## Enhedens udseende

### Pakkens indhold

Kontroller, at følgende dele er i æsken:

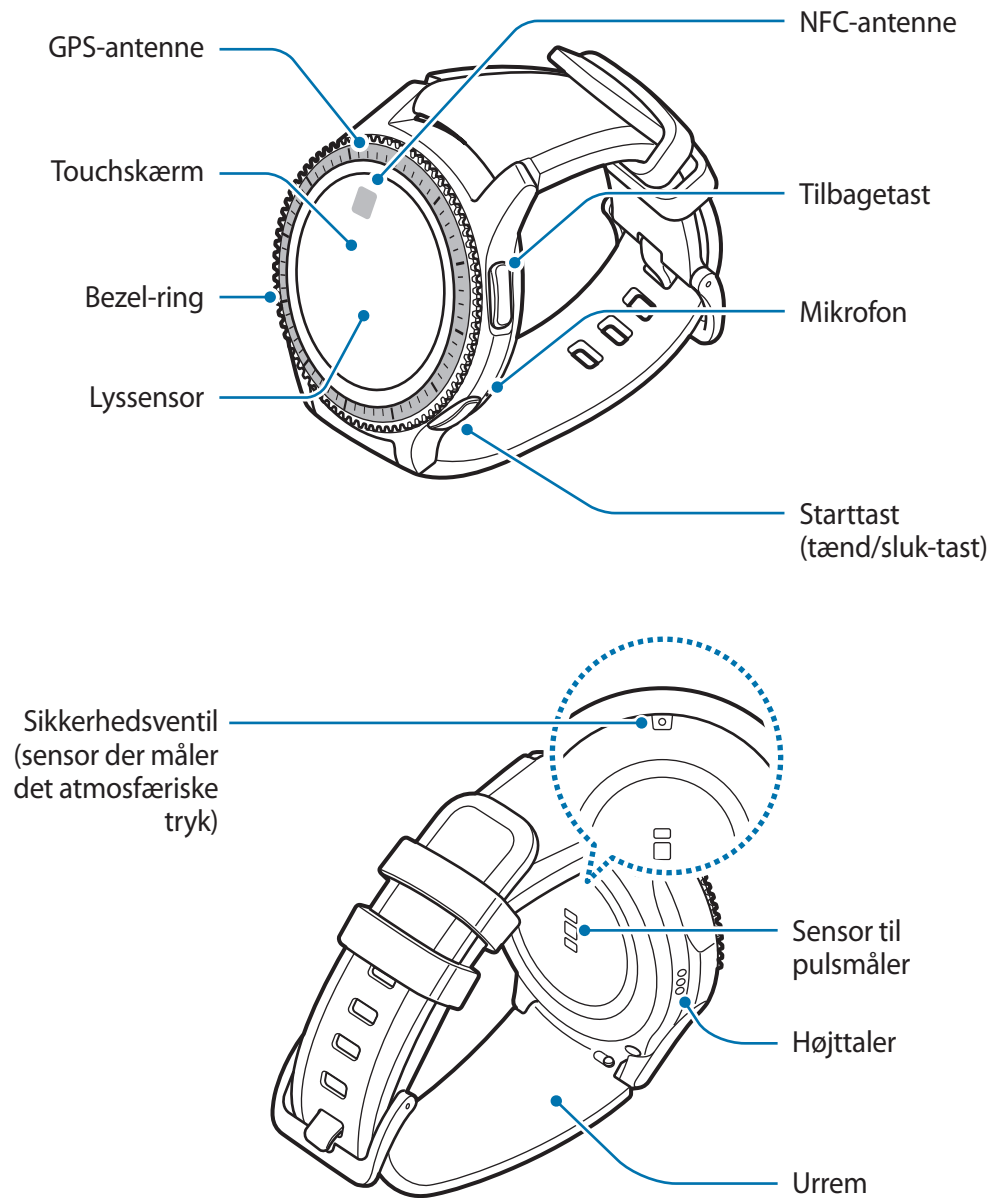
- Gear
- Trådløs opladerdock
- Urrem
- Hurtigstart



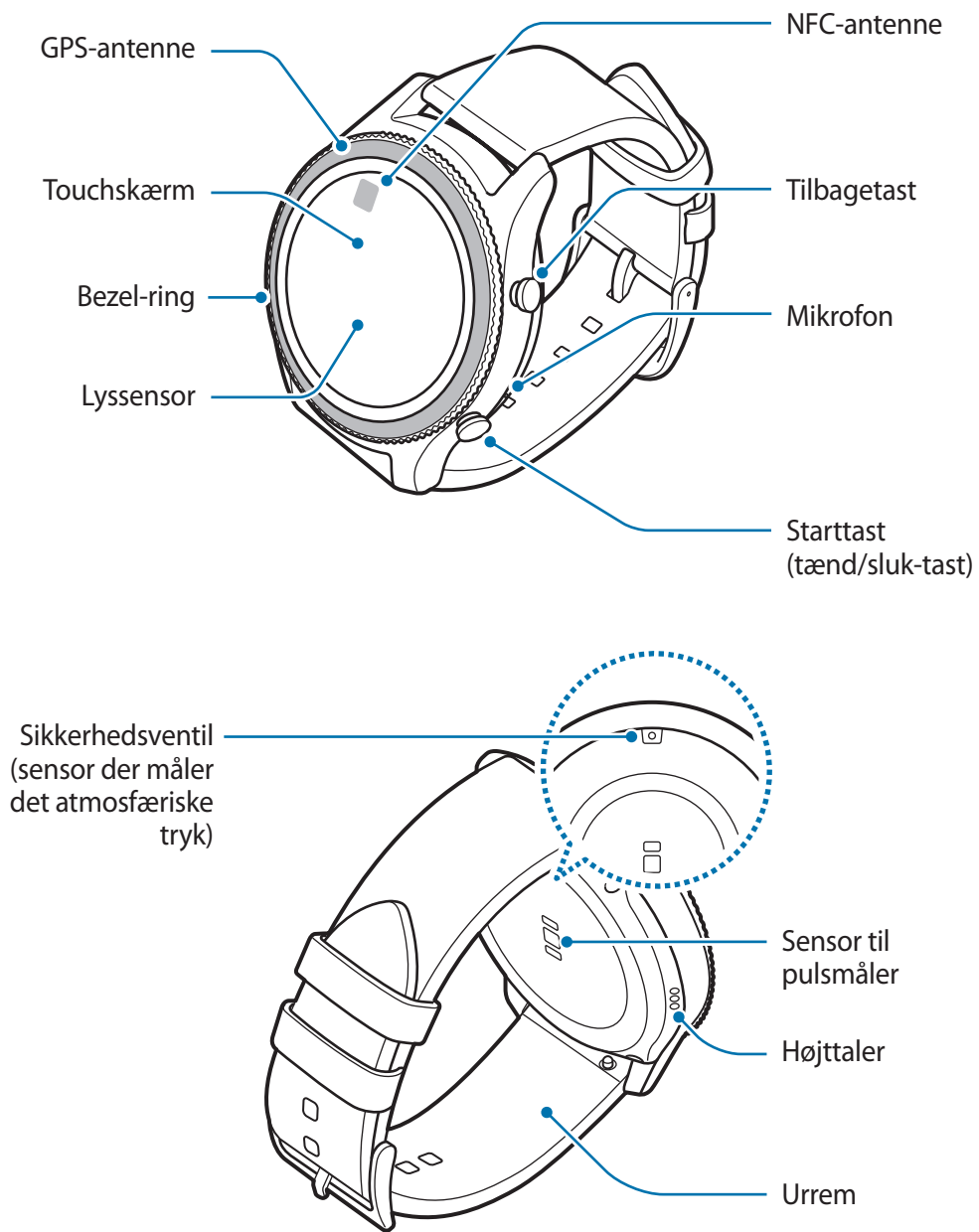
- Hvis den tilhørende rem er for stor til dit håndled, kan du udskifte den til en mindre.
- De dele, der følger med dit Gear og eventuelt tilbehør, kan variere alt afhængigt af dit geografiske område eller din tjenesteudbyder.
- De medfølgende dele er kun beregnet til brug sammen med dette Gear og er muligvis ikke kompatible med andre enheder.
- Udseende og specifikationer kan ændres uden forudgående varsel.
- Du kan købe mere tilbehør hos din lokale Samsung-forhandler. Du skal sikre dig, at det er kompatibelt med dit Gear inden købet.
- Visse typer tilbehør, såsom dockingenheder, har muligvis ikke den samme certificering vedr. vand- og støvafvisning.
- Brug kun tilbehør, der er godkendt af Samsung. Brug af tilbehør, der ikke er godkendt, kan medføre ydelsesproblemer og funktionsfejl der ikke dækkes af garantien.
- Tilgængeligheden af alt tilbehør kan variere og afhænger udelukkende af producentens ændringer. Besøg Samsungs websted, hvis du vil have flere oplysninger om tilgængeligt tilbehør.

## Gear



### ► SM-R760



► SM-R770



## Taster

| Tast   | Funktion  |
|--|---|
|  <b>Startskærm/<br/>tænd/sluk</b> | <ul style="list-style-type: none"><li>• Tryk og hold for at tænde eller slukke dit Gear.</li><li>• Tryk for at tænde for skærmen.</li><li>• Tryk og hold i mere end 7 sekunder for at genstarte dit Gear.</li><li>• Tryk for at åbne skærmen apps, når du er i urskærmen.</li><li>• Tryk for at åbne urskærmen, når du er i en tilfældig skærm.</li></ul> |
|  <b>Tilbage</b>                   | <ul style="list-style-type: none"><li>• Tryk for at gå tilbage til den forrige skærm.</li></ul>   |

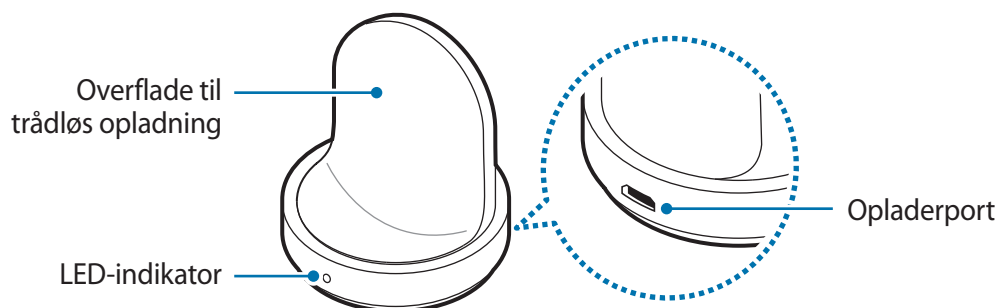


Sørg for at holde urremmen ren. Hvis den kommer i kontakt med urenheder, såsom støv og farvestoffer, kan der komme pletter på urremmen, der ikke kan fjernes helt.



- Hvis højttaleren er våd, kan lyden blive forvrænget. Sørg for, at højttaleren er tør.
- Sørg for, at Gear-mikrofonen ikke er blokeret, når du taler ind i den.

## Trådløs opladerdock



Den trådløse opladerdock må ikke udsættes for vand.

## Batteri

### Oplade batteriet

Du skal oplade batteriet, inden du bruger det for første gang, eller når det ikke har været brugt i en længere periode.



Brug kun opladere, batterier og kabler, som er godkendte af Samsung. Ikke-godkendte opladere eller kabler kan få batteriet til at eksplodere eller beskadige dit Gear.

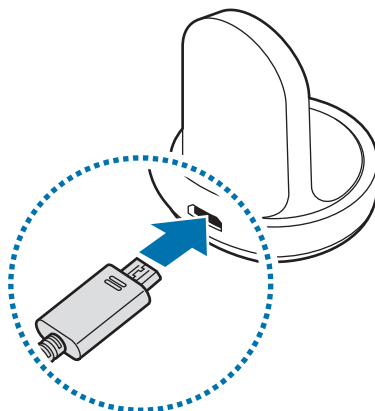


- Brug den trådløse opladerdock og opladeren, der fulgte med. Gear kan ikke oplade korrekt med opladere fra andre producenter.
- Enheden kan blive alvorligt beskadiget, hvis opladeren tilsluttes forkert. Skader, som skyldes forkert brug, dækkes ikke af garantien.

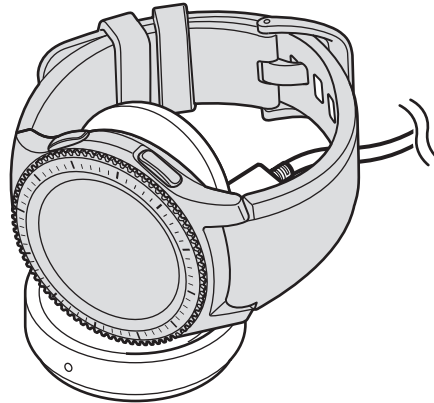


Kobl opladeren fra, når den ikke er i brug, for at spare strøm. Da opladeren ikke har en tænd/sluk-kontakt, skal du tage opladeren ud af stikkontakten, når opladeren ikke er i brug, for at undgå strømspild. Opladeren skal placeres tæt på stikkontakten og være lettilgængelig under opladning.

- 1 Sæt opladerens lille stik i indgangen til multifunktionsstikket på den trådløse opladerdock, og sæt dens store stik i en stikkontakt.



## 2 Sæt Gear i den trådløse opladerdock.



### Kontrollere opladestatus

Når du slutter Gear til den trådløse opladerdock, blinker den trådløse opladerdocks LED-indikator i bestemte farver for at angive batteriniveauet.

| Farve  | Opladestatus                   |
|--------|--------------------------------|
| Rød    | Oplader                        |
| Grøn   | Fuldt opladet                  |
| Orange | Tilsluttet en lavstrømsadapter |



Hvis der opstår fejl med den trådløse opladerdock, blinker LED-indikatoren rødt. Kobl Gear fra den trådløse opladerdock, og tilslut det igen. Hvis fejlen opstår igen, bør du kontakte et af Samsungs servicecentre for servicesupport.

## Reducere batteriforbruget

Dit Gear indeholder en række valgmuligheder, der hjælper dig med at spare på batteriet.

- Når du ikke bruger Gear, kan du slukke for skærmen ved at dække skærmen til med hånden.
- Aktiver strømsparetilstand.
- Luk unødvendige apps.
- Deaktiver Bluetooth-funktionen, når den ikke er i brug.
- Deaktiver Wi-Fi-funktionen, når den ikke er i brug.
- Nedsæt skærmens lysstyrke.
- Deaktiver funktionen ur altid aktivt.
- Deaktiver stemmeopvågningsfunktionen i **S Voice**.
- Tilpas meddelelsesindstillingerne i **Samsung Gear** på mobilenheden.

## Tips og forholdsregler vedr. batteriopladning


- Hvis der er forhindringer mellem Gear og den trådløse opladerdock, oplades Gear muligvis ikke korrekt. Undgå, at Gear og den trådløse oplader kommer i kontakt med sved, væsker eller støv.
- Når batteriet er ved at løbe tør for strøm, er batteriikonet tomt.
- Hvis batteriet er totalt afladet, kan du ikke tænde dit Gear, selv om opladeren er tilsluttet. Lad det tømte batteri lade op i et par minutter, før du tænder for dit Gear.
- Hvis du bruger flere apps på én gang, løber batteriet hurtigt tør for strøm. Du bør altid lade batteriet helt op, før du bruger disse apps for at undgå, at batteriet løber tør under en dataoverførsel.
- Brug af andre strømkilder end opladeren, som f.eks. en computer, kan medføre langsommere opladningshastighed på grund af en lavere elektrisk spænding.
- Hvis Gear oplades med andre enheder via en multioplader, kan opladningen tage længere tid.

- Du kan godt bruge Gear, mens det oplader, men det kan tage længere tid at lade batteriet helt op.
- Hvis dit Gear modtager ustabil strømforsyning under opladning, fungerer touchskærmen muligvis ikke. Hvis det sker, skal du koble Gear fra den trådløse opladerdock.
- Dit Gear kan blive varmt under opladningen. Dette er normalt og bør ikke påvirke dit Gears levetid eller ydelse. Hvis batteriet bliver varmere end normalt, kan opladeren stoppe opladningen.
- Hvis dit Gear ikke oplader korrekt, bør du indlevere det til et af Samsungs servicecentre.
- Undgå brug af bøjede eller beskadigede USB-kabler.

## Strømsparetilstand

Aktiver den strømbesparende tilstand for at forlænge batteriets brugstid.

- Viser farver på skærmen som gråtoner.
- Deaktiverer funktioner undtagen telefon, beskeder og meddelelser.
- Deaktiverer Wi-Fi-funktionen.
- Begrænser ydelsen af CPU'en i dit Gear.

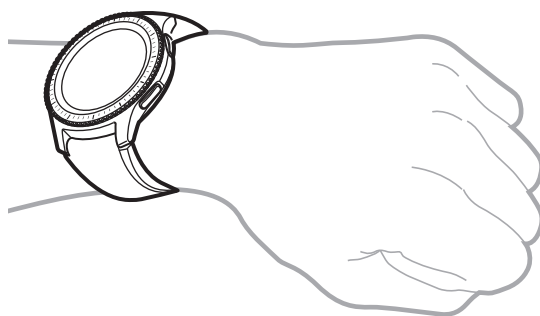
På skærmen apps trykkes på  (Indstillinger) → **Strømbesp.** → ✓. Du kan også trykke og holde på starttasten og trykke på **Strømbesp.** → ✓.

Hvis du vil deaktivere denne tilstand, skal du trykke på **FRA** → ✓. Du kan også trykke og holde på starttasten og trykke på **Strømbesp.** → ✓.

## Brug af Gear

### Tage Gear på

Åbn spændet, og sæt Gear på dit håndled. Tilpas urremmen efter dit håndled, før stiften ind i et justeringshul, og luk spændet.



Undgå at bøje urremmen unødigt. Hvis du gør det, kan du beskadige dit Gear.



For at måle din puls mere præcist med Gear, skal du bære Gear fast omkring din underarm lige over håndleddet. Se [Den korrekte måde at bære Gear på](#) for detaljer.

### Tips til urremmen og forholdsregler

- Vær forsigtig, når du har Gear på. Hvis du har følsom hud eller spænder Gear for stramt, kan det medføre ubehag.
- Nogle personer oplever ubehag, hvis de har Gear på i længere tid.
- Der kan opstå hudirritation, hvis urremmen udsættes for sæbe, sved, allergifremkaldende stoffer eller forureningskilder i længere tid.
- Undgå at bære enheden for tæt på kroppen. Sørg for at holde enheden ren og tør. Selv om denne enhed opfylder de internationale sikkerhedsstandarder, oplever nogle personer muligvis hudirritation, hvis de er allergiske over for bestemte stoffer.

- Husk følgende for at beskytte læderremmen.
  - Udsæt ikke læderremmen for direkte sollys, vand eller varme eller fugtige miljøer. Læderremmen risikerer at blive misfarvet eller deform.
  - Læderet er gennemtrængeligt og kan blive snavset, hvis der kommer olie eller kosmetik på. Udsæt ikke læderremmen for disse produkter.
- Brug af en metalrem anbefales ikke. Metalremme kan give forbindelsesproblemer på steder med svage signaler eller dårlig modtagelse.

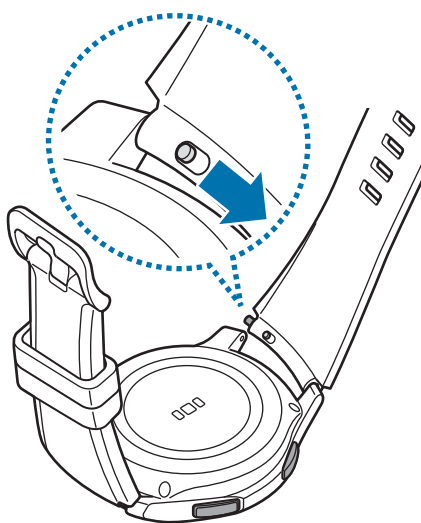
## Udskiftning af urremmen

Tag urremmen af Gear for at udskifte den.

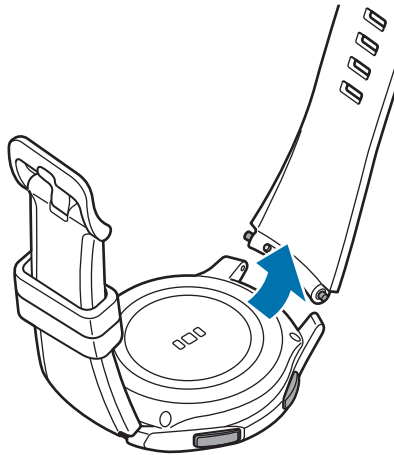


Urremmens udseende kan variere alt efter din model.

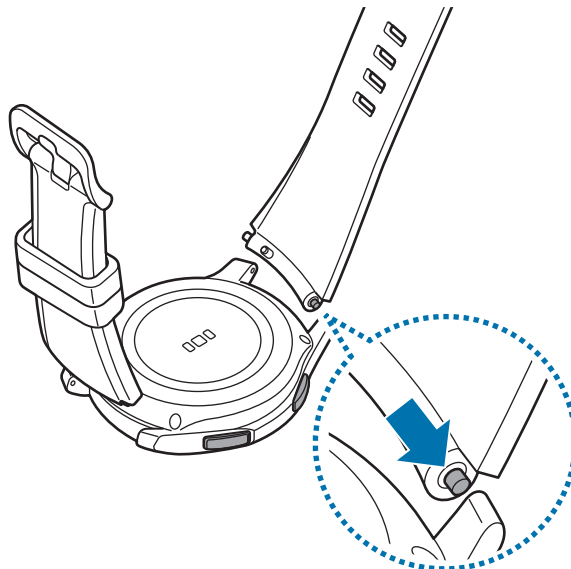
- 1 Skub urremmens remstift ind.



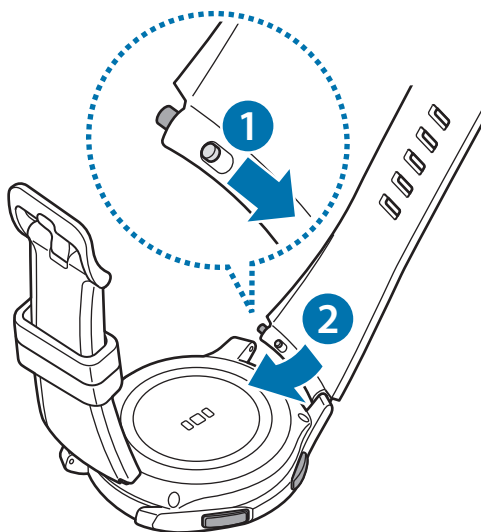
2 Træk urremmen væk fra Gears hoveddel.



3 Sæt den ene ende af remstiften ind i Gears hul.



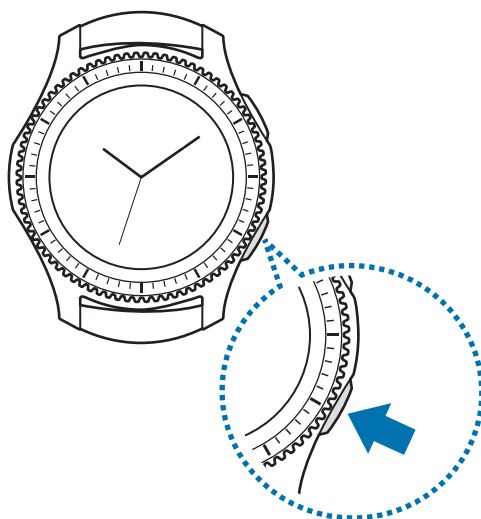
#### 4 Skub remstiften ind, og sæt urremmen på.



## Tænde og slukke for dit Gear

Tryk og hold på starttasten (tænd/sluk-tasten) i nogle få sekunder for at tænde for Gear. Første gang du tænder for Gear eller nulstiller det, vises et pop op-vindue. Følg instruktionerne på skærmen for at downloade og installere appen Samsung Gear på din mobilenhed. Se [Oprette forbindelse mellem Gear og en mobilenhed](#) for detaljer.

Du kan slukke for Gear ved at trykke og holde på starttasten (tænd/sluk-tasten) og derefter trykke på **Sluk**.



Overhold alle skilte og anvisninger fra autoriseret personale, når du færdes i områder, hvor brug af trådløse enheder er forbudt, f.eks. om bord på fly eller på hospitaler.

## Genstarte Gear

Hvis Gear er gået i baglås og ikke reagerer, skal du trykke og holde på starttasten (tænd/sluk-tasten) i mere end 7 sekunder for at genstarte det.

# Oprette forbindelse mellem Gear og en mobilenhed

## Installation af appen Samsung Gear

Hvis du vil slutte Gear til en mobilenhed skal du installere appen Samsung Gear på mobilenheden. Afhængigt af din enhed, kan du downloade appen Samsung Gear fra følgende steder:

- Samsung Android-enheder: **Galaxy Apps**, [apps.samsung.com/gear](https://apps.samsung.com/gear)
- Andre Android-enheder: **Play Butik**, [apps.samsung.com/gear](https://apps.samsung.com/gear)
- iOS-enheder: **App Store**



Du kan ikke installere appen Samsung Gear på mobilenheder, der ikke understøtter Gear-synkronisering. Kontroller, at din mobilenhed er kompatibel med dit Gear.

## Oprette forbindelse mellem Gear og en mobilenhed via Bluetooth

### Gear

1 Tænd for Gear.

Når du tænder for Gear, vises et pop op-vindue om download og installation af appen Samsung Gear på din mobilenhed.

### Mobilenhed

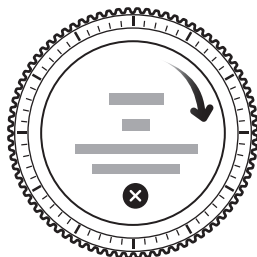
2 På mobilenheden skal du starte **Samsung Gear**.

3 Tryk på **OPRET FORB. TIL GEAR**.

4 Tryk på **OK** når vinduet med anmodning om aktivering af Bluetooth vises.

## 5 Følg anvisningerne på skærmen for at oprette forbindelsen.

Når enhederne er forbundet, vises en skærmvejledning på Gears skærm. Følg instruktionerne på skærmen for at lære om Gears grundlæggende kontrolelementer.



- Tilslutningsmetoderne og skærbillederne kan variere afhængigt af din enhed og softwareversionen.
- Når du har forbindelse kan Gears batteri aflades hurtigere, hvis du synkroniserer data, som f.eks. kontaktpersoner.
- De understøttede mobilenheder og funktioner kan variere afhængigt af dit geografiske område, tjenesteudbyderen og producenten af enheden. Du kan finde en liste over kompatible enheder på [www.samsung.com](http://www.samsung.com).

## Slutte Gear til en ny mobilenhed

Når du slutter Gear til andre mobilenheder, beder et pop op-vindue dig om at nulstille Gear. Sørg for at tage sikkerhedskopier af alle vigtige data, der er gemt på dit Gear. Se flere oplysninger om sikkerhedskopiering af Gear på [Sikkerhedskopiere og gendanne data](#).

### 1 Åbn skærmen apps på Gear, og tryk på (Indstillinger) → Opret forb. t. ny telefon.

Forbindelsen mellem dit Gear og din mobilenhed afbrydes. Efter en let nulstilling går den automatisk i Bluetooth-parringstilstand.

### 2 På en anden mobilenhed skal du starte **Samsung Gear** for at oprette forbindelse til Gear.



Hvis mobilenheden, du vil tilslutte, allerede er tilsluttet et andet Gear, kan dit Gear ikke etablere forbindelse. Kobl din mobilenhed fra det forrige Gear, og slut den til dit nuværende Gear.

## Fjernforbindelse

Dit Gear og mobilenheden er forbundet via Bluetooth. Når der ikke er en Bluetooth-forbindelse tilgængelig, kan du fjerntilslutte Gear til din mobilenhed ved brug af din Samsung account via et Wi-Fi-netværk. Du vil således stadig være i stand til at modtage meddelelser fra din mobilenhed.

Denne funktion aktiveres automatisk, første gang du tilslutter din mobilenhed via Bluetooth.



Hvis denne funktion ikke er slået til, kan du starte **Samsung Gear** på din mobilenhed, trykke på **INDSTILL.** → **Gear-forbindelse** og derefter trykke på knappen **Fjernforbindelse**.

## Brug af Gear uden en mobilenhed

Du kan bruge Gear uden at slutte det til en mobilenhed. Du kan indstille Gear til at kunne anvendes uden en mobilenhed, når du tænder Gear for første gang, eller når det nulstilles.



Nogle funktioner vil ikke være tilgængelige.

- 1 Tænd for Gear.
- 2 Tryk på , rul ned på skærmen, og tryk på **here**.
- 3 Vælg sprog.
- 4 Læs vejledningen på skærmen, og tryk på .

5 Du skal læse vilkår og betingelser og derefter acceptere dem.

6 Følg vejledningen til indstilling af PIN-koden for at beskytte dine personlige oplysninger.

7 Opret en PIN-kode, der skal bruges ved sikkerhedskopiering og gendannelse af data.

8 Indstil dato og klokkeslæt.



Åbn skærmen apps på Gear, tryk på  (Indstillinger) → **Opret forbindelse til telefon** → **OK** for at forbinde Gear med en mobilenhed, når Gear bruges uden en mobilenhed.

# Grundlæggende brug

## Styring af skærmen

### Skærmens opbygning

Urskærmen er det sted, hvor man starter med at få adgang til alle Gears mange skærme.

Du kan få vist andre skærme ved at trykke på knappen, dreje bezel-ringen eller stryge din finger over skærmen.



Tilgængelige widgets, meddelelser og rækkefølgen af dem kan variere afhængigt af modellen og softwareversionen.

### Tilføje widgets

Du kan tilføje flere widgets på startskærmen.

Rul på skærmen, tryk på , og vælg en widget. Den valgte widget vises i et nyt panel.


### Fjerne widgets

Tryk og hold på en widget, og tryk derefter på .

## Tænde og slukke for skærmen

For at tænde for skærmen skal du dreje på bezel-ringen. Du kan også trykke på starttasten eller tilbagetasten.

For at slukke for skærmen skal du dække den med håndfladen. Endvidere slukkes skærmen, hvis Gear ikke har været i brug i en bestemt periode.

Du kan også tænde for skærmen ved hjælp af bevægelser. På skærmen apps trykkes på  (Indstillinger) → **Enhed** → **Vækkebevægelse**, og derefter trykkes på knappen **Vækkebevægelse** for at aktivere det.

## Navigere på skærmen

### Skifte mellem urskærmen og skærmen apps

Tryk på starttasten på urskærmen for at åbne skærmen apps.

For at vende tilbage til urskærmen skal du trykke på starttasten.



### Skærmen apps

Skærmen apps viser ikoner for alle apps.


Drej på bezel-ringen for at se andre paneler. Du kan også trykke på skærmen eller stryge til venstre eller højre.





De tilgængelige apps varierer afhængigt af modellen og softwareversionen.

## Åbne apps

Tryk på et appikon på skærmen apps for at åbne appen.

Hvis du vil åbne en app på listen over senest anvendte apps, skal du trykke på  (Seneste apps) på skærmen apps og vælge skærmen med de seneste apps.

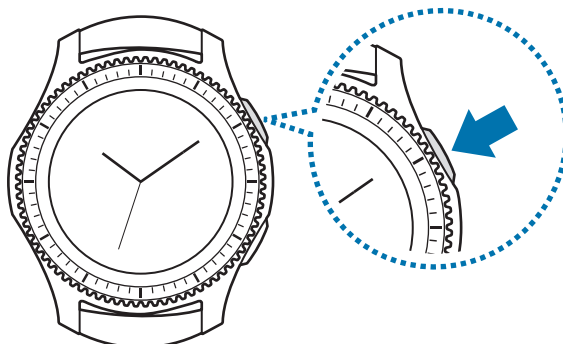
## Lukke apps

- 1 På skærmen apps trykkes på  (Seneste apps).
- 2 Drej på bezel-ringen for at markere den app, du vil lukke.
- 3 Tryk på .

Tryk på **LUK ALLE** for at lukke alle åbne kørende apps.

## Gå tilbage til den forrige skærm

Tryk på tilbagetasten. Du kan også stryge nedad fra øverste kant af skærmen.



## Brug af bezel-ringen

Ved at dreje bezel-ringen rundt kan du nemt styre Gears forskellige funktioner.



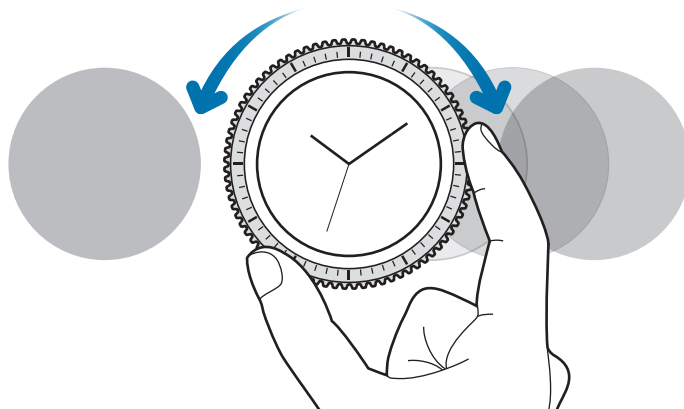
- Sørg for, at der ikke sidder nogen fremmedmaterialer på bezel-ringen.
- Brug ikke bezel-ringen nær magnetiske felter da de kan påvirke bezel-ringens interne magneter og medføre, at den ikke virker.



Hvis bezel-ringen ikke kan dreje rundt, bør du indlevere Gear i et af Samsungs servicecentre. Du må ikke skille Gear ad.

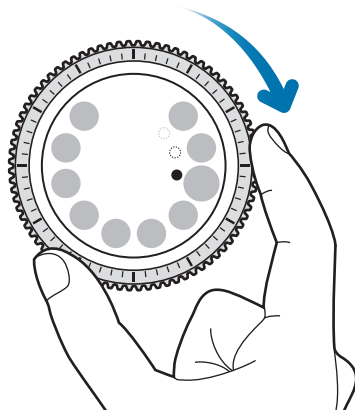
## Rulle gennem skærmene

Drej på bezel-ringen for at se andre skærme. Drej bezel-ringen mod urets retning på urskærmen for at se meddelelser.



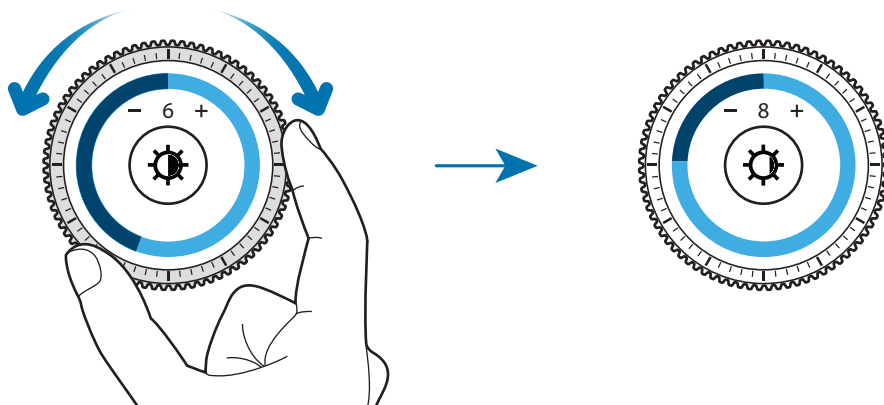
## Valg af et element

Drej på bezel-ringen for at markere det element, du vil vælge, og tryk derefter på elementet. Når du drejer bezel-ringen, flytter markeringsindikatoren sig i samme retning.



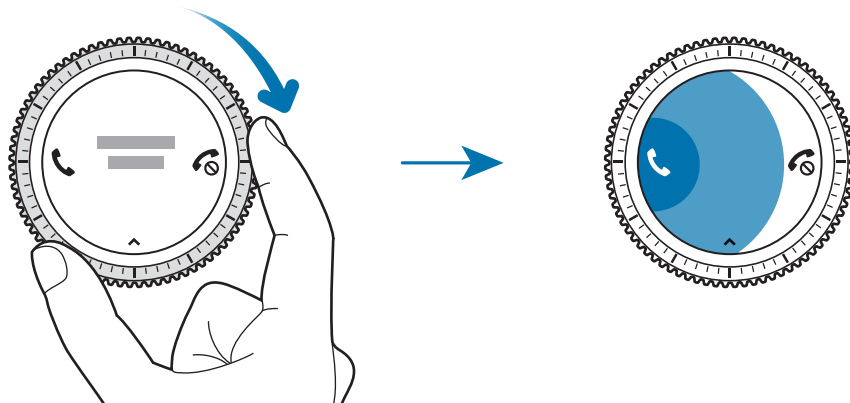
## Justering af inputværdi

Drej på bezel-ringen for at justere lydstyrken eller lysstyrken. Når du justerer lysstyrken, skal du dreje bezel-ringen i urets retning for at gøre skærmen lysere.



## Modtage eller afvise opkald

Drej bezel-ringen med uret for at modtage opkald eller afvise en alarm. Drej bezel-ringen mod uret for at afvise et opkald eller aktivere alarmens slumrefunktion.



## Touchskærm



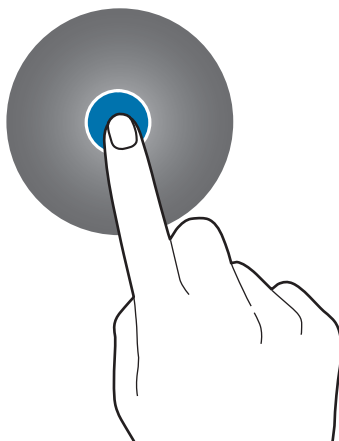
- Lad ikke touchskærmen komme i kontakt med andre elektriske enheder. Elektrostatisk udladning kan medføre fejl på touchskærmen.
- For at undgå beskadigelse af touchskærmen må du ikke trykke på den med skarpe genstande eller udøve et for stort tryk på den med dine fingerspidser.



Gear vil muligvis ikke genkende berøringsinput, der foretages tæt på skærmens kanter, da de er uden for området for berøringsinput.

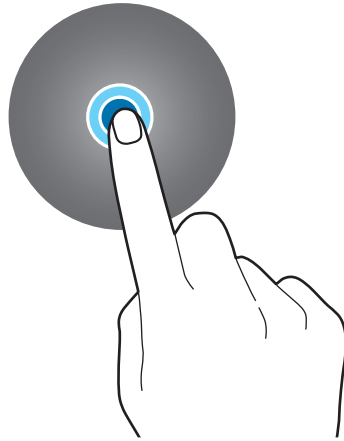
## Trykke

Hvis du vil åbne en app, et menupunkt eller trykke på en skærmknap, skal du trykke på den med en finger.



## Trykke og holde

Tryk og hold på skærmen i to eller flere sekunder for at aktivere redigeringstilstanden eller se tilgængelige valg.



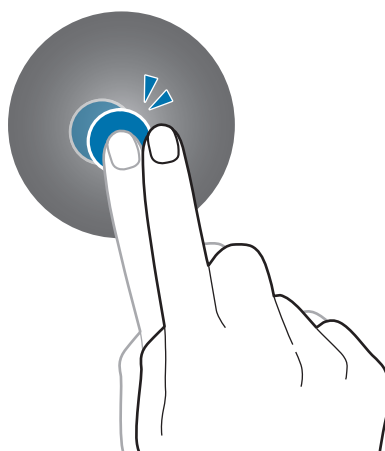
## Trække

Du kan flytte et element ved at trykke og holde på det og trække det til den ønskede position.



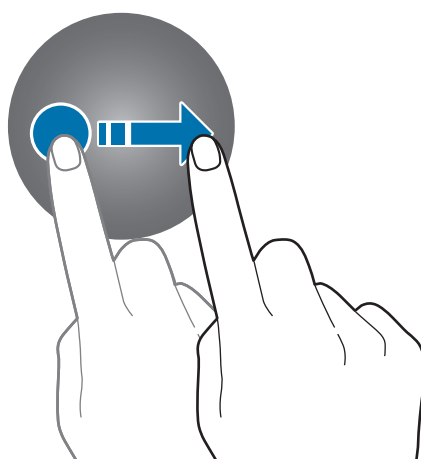
## Dobbeltrykke

Dobbeltryk på et billede eller en tekst for at zoome ind. Dobbeltryk igen for at vende tilbage.



## Stryge

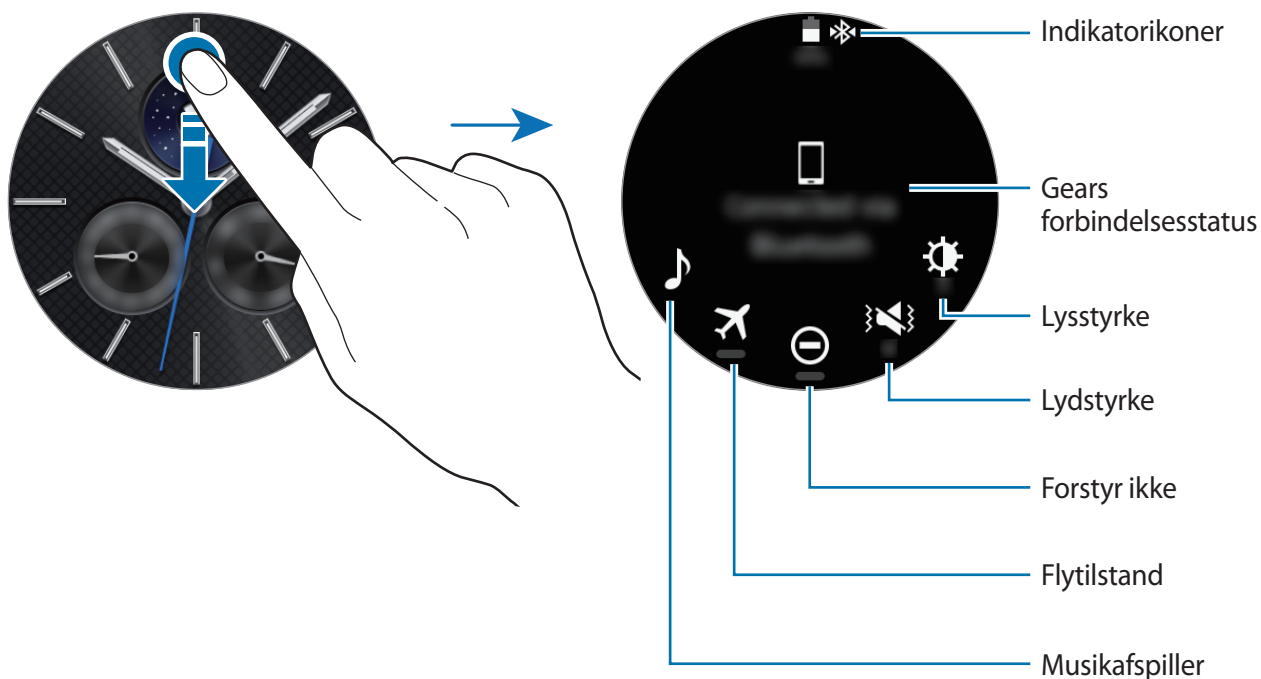
Stryg til venstre eller højre for at se andre paneler.



## Statuspanel

Dette panel giver dig mulighed for at se den aktuelle status og konfigurere grundlæggende indstillinger.

Stryg nedad fra øverste kant af skærmen i urskærmen.



## Indikatorikoner

Indikatorikoner ses øverst på skærmen. Tabellen nedenfor indeholder de mest almindelige ikoner.



De viste indikatorikoner kan variere afhængigt af det geografiske område.

| Ikon | Betydning                    |
|------|------------------------------|
|      | Bluetooth tilsluttet         |
|      | Bluetooth frakoblet          |
|      | Bluetooth-headset tilsluttet |
|      | Forbundet til Wi-Fi          |
|      | Flytilstand aktiveret        |
|      | Batteriniveau                |


## Afspilning af musik

Du kan afspille musik, der er gemt på Gear eller mobilenheden.

Tryk på  på statuspanelet.

## Flytilstand


Du kan aktivere eller deaktivere flytilstand.

Tryk på  på statuspanelet.

Ikonet  vises øverst på urskærmen.

## Tilstanden Forstyr ikke


Du kan slå lyd fra på Gear og indstille skærmen til ikke at tændes, når der modtages en meddelelse. Alarmer fungerer stadig normalt.

Tryk på  på statuspanelet.

Ikonet  vises øverst på urskærmen.


## Justere lydstyrken

Du kan justere lydstyrken for forskellige lyde.

Tryk på  på statuspanelet, og juster lydstyrken ved at dreje bezel-ringen, eller tryk på **+** eller **-**.

## Justere lysstyrken

Du kan justere lysstyrken på Gears skærm, så den passer til situationen.

Tryk på  på statuspanelet, og juster lysstyrken ved at dreje bezel-ringen, eller tryk på **+** eller **-**.

## Ur

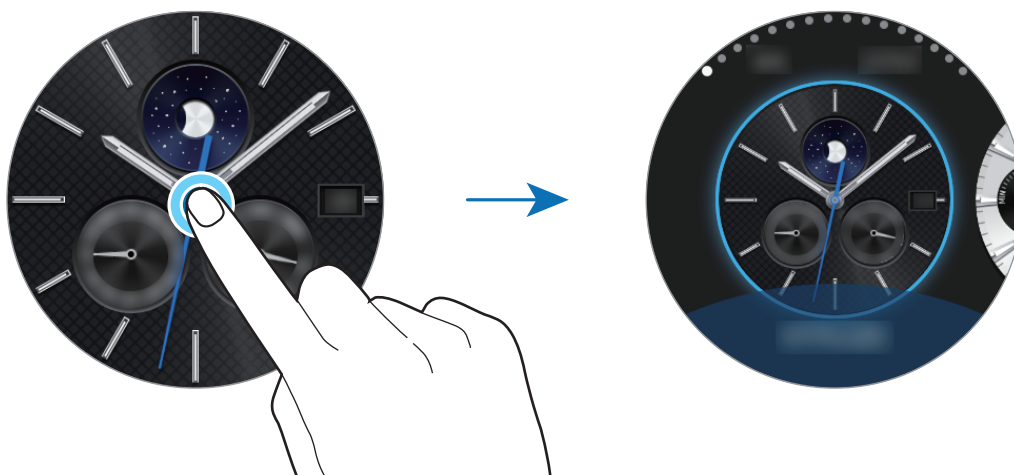
### Urskærm

Se aktuel(t) dato og klokkeslæt. Når du ikke er i urskærmen, skal du trykke på starttasten for at vende tilbage til urskærmen.



### Skifte urskiven

Tryk og hold på urskærmen, rul gennem listen, og vælg en urskive. Du kan også tilpasse uret ved at trykke på **STILISER**. Hvis du vil downloade flere urskiver fra **Galaxy Apps**, skal du trykke på **Få flere urskiver**.



Du kan også ændre Gears urskive fra din mobilenhed. Start **Samsung Gear** på din mobilenhed, og tryk på **INDSTILL.** → **Urskiver**. Hvis du vil downloade flere urskiver fra **Galaxy Apps**, skal du trykke på **INFO** → **SE FLERE URSKIVER**.

## Brug af funktionen ur altid aktivt

Du kan indstille Gear til at vise klokkeslættet, når skærmen er slukket.

På skærmen apps trykkes på  (Indstillinger) → **Typografi**, og derefter trykkes på **Ur altid aktivt** for at aktivere det.

## Tilstanden nedslukning

Når Gears batteri er for lavt, beder det dig om at aktivere nedslukningstilstanden for at spare batteri, og for at det fortsat kan bruges som ur.

I tilstanden nedslukning slukkes alle Gears funktioner, og uret vil blive vist i strømsparetilstand.

## Meddelelser

### Informationspanel

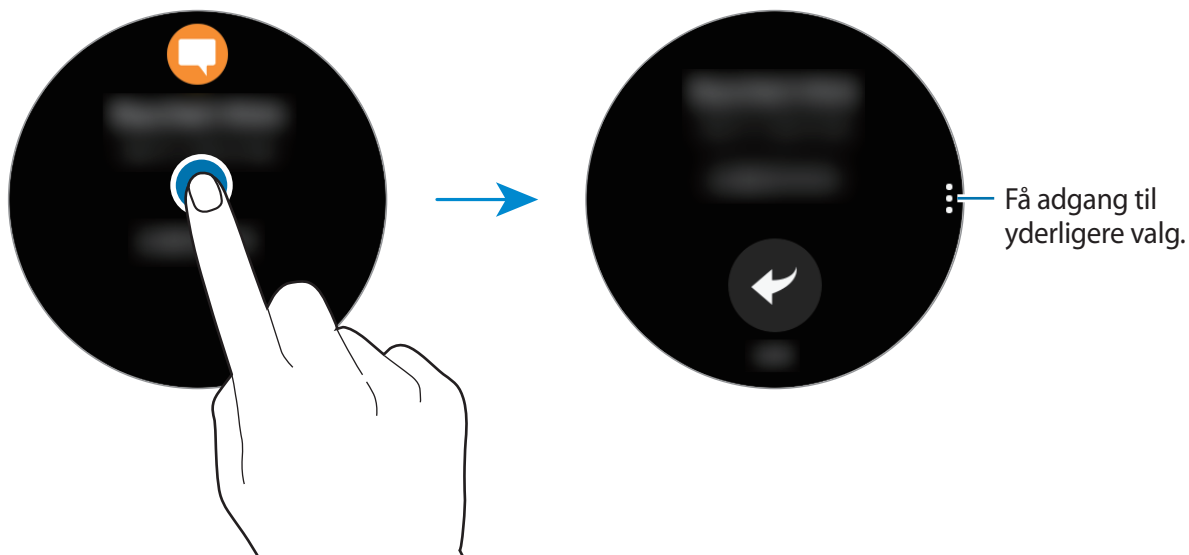
Bliv opdateret med begivenheder, meddelelser og beskeder fra din mobilenhed og dit Gear.

Drej bezel-ringen på urskærmen mod uret for at åbne informationspanelet. Når der er ulæste meddelelser, vises der en gul prik på skærmen.



## Se indgående meddelelser

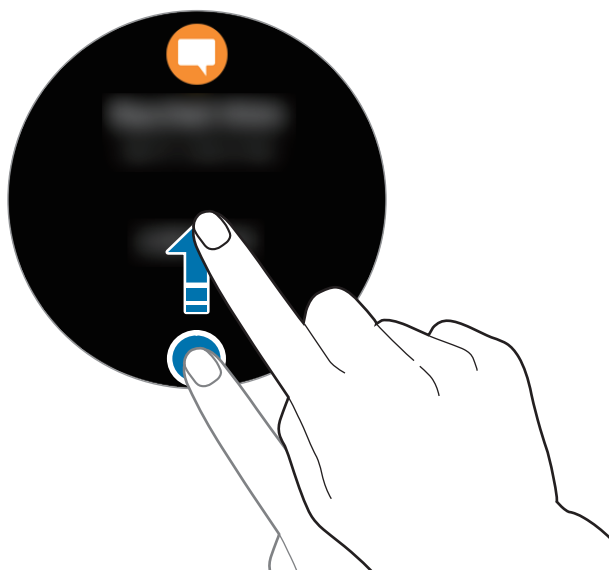
Når du modtager en meddelelse, vises oplysninger om meddelelsen, eksempelvis dens type, på skærmen. Tryk på meddelelsen for at se detaljerne.



For at se meddelelser, der er modtaget fra andre apps, skal du dreje bezel-ringen mod urets retning.

## Slette meddelelser

Slet en meddelelse ved at stryge opad fra nederste kant af skærmen under visning af en meddelelse.



## Sende appmeddelelser til Gear

Indstil din mobilenhed til at sende appmeddelelser til Gear.

- 1 Start **Samsung Gear** på din mobilenhed, og tryk på **INDSTILL.** → **Meddelelser**, og tryk på knappen.
- 2 Tryk på **Administrer meddelelser**, og tryk på knappen ud for apps for at modtage meddelelser fra dem på dit Gear.

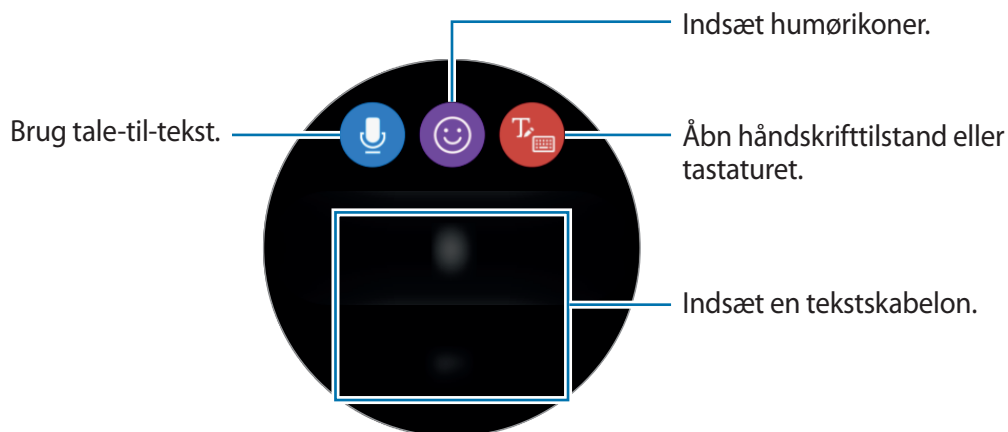
## Angive tekst

### Introduktion


En skærm til indtastning af tekst vises, når det er muligt at indtaste tekst.



- Skærmlayoutet kan variere, afhængigt af hvilken app du starter.
- Når dit Gear er sluttet til en mobilenhed via Bluetooth, bruges sprogindstillingerne på mobilenheden også på dit Gear.



## Bruge stemmeinput

Tryk på , og tal for at registrere din besked.

Hvis du vil ændre det genkendte sprog, skal du trykke på  → **Inputsprog**.




• Denne funktion understøttes ikke på visse sprog.

• **Tip til at forbedre stemmegenkendelsen**

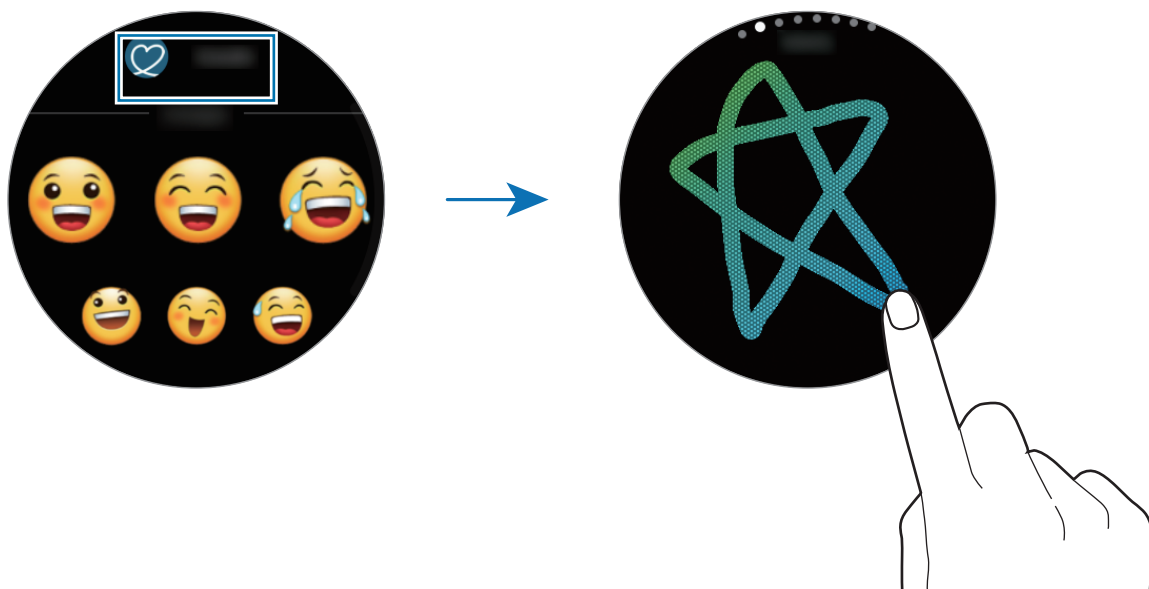
- Tal tydeligt.
- Sørg for, at der er ro omkring dig.
- Brug ikke stødende sprog eller slangord.
- Undgå at tale med dialekt.

Det er muligt, at Gear ikke genkender din talte besked på grund af støj fra omgivelserne eller den måde, du taler på.

## Bruge humørikoner

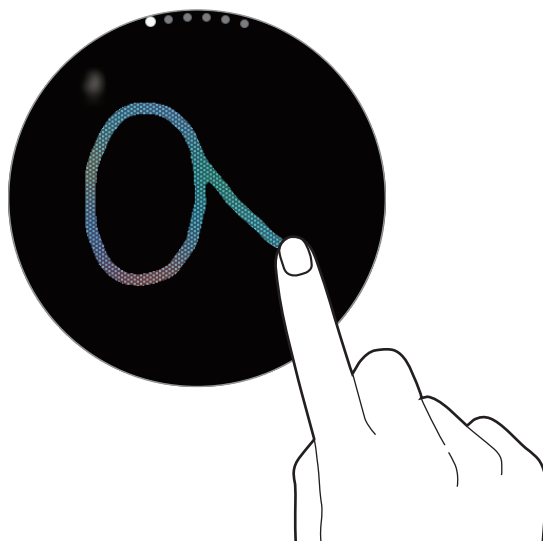
Tryk på , og vælg det humørikon, du vil sende. Hvis du vil tegne, skal du trykke på **Krusedulle** øverst på skærmen og tegn din besked.

Drej bezel-ringen mod uret for at slette det indtastede tegn streg for streg. Vil du have stregen tilbage, skal du dreje bezel-ringen med uret.



## Bruge håndskrift eller tastaturet

Tryk på , åbn håndskriftstilstanden, og skriv på skærmen.




Om denne funktion er tilgængelig, afhænger af dit geografiske område eller din tjenesteudbyder.

### Skifte inputtilstand

Drej på bezel-ringen for at ændre inputtilstand. Du kan skifte mellem inputtilstande for håndskrift, tegn, tal, tegnsætning, humørikoner og stemmebrug.

### Skifte inputsprog

Skyd mellemrumstasten til venstre eller højre.

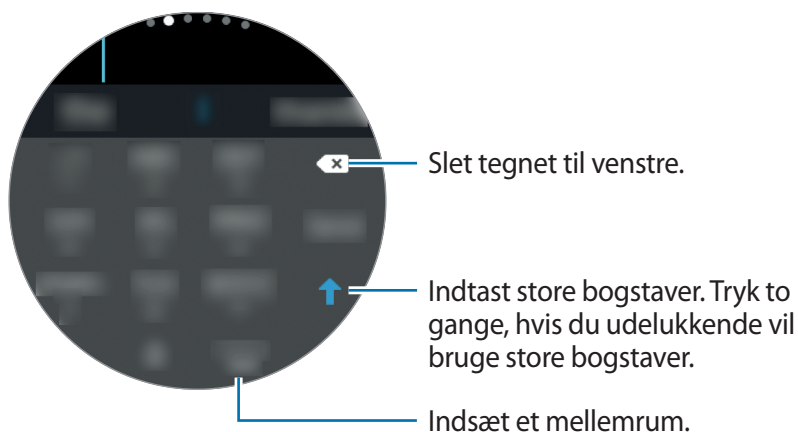
Hvis du vil tilføje flere sprog, skal du skifte til taltilstand, tegnsætningstilstand eller humørikontilstand. Tryk derefter på  → **Vælg inputsprog**, og vælg det sprog, der skal tilføjes. Du kan bruge op til to sprog.

## Bruge tastaturet

Drej bezel-ringen for at skrive tekst ved brug af tastaturet.




- Tekstangivelse understøttes ikke på visse sprog. For at indtaste tekst skal du ændre inputsproget til et af de understøttede sprog.
- Tastaturlayoutet kan variere afhængigt af det geografiske område.



## GPS

Gear har en GPS-sensor, så du kan tjekke oplysninger om din placering i realtid uden at skulle oprette forbindelse til en mobilenhed. Du kan også bruge apps, der kræver dine placeringsoplysninger, som f.eks. **Højdemåler barometer** og lade andre følge din placering ved at sende en SOS-besked i en nødsituation.

På skærmen apps trykkes på  (**Indstillinger**) → **Forbindelser** → **Placering**, og derefter trykkes på knappen **Placering** for at aktivere det.

Rul ned gennem skærmen, og vælg en indstilling til den ønskede metode til placering.

Når dit Gear og mobilenheden er tilsluttet, bruger funktionen din mobilenheds placeringsoplysninger. Aktiver mobilenhedens placeringfunktion, så den bruger GPS-sensoren.



GPS-signalstyrken kan blive forringet på steder, hvor signalet kan blive blokeret, som f.eks. mellem bygninger eller i lavtliggende områder eller under dårlige vejrforhold.

## SOS-besked

I en nødsituation kan du sende en SOS-besked ved at trykke tre gange hurtigt på Gears starttast. Du kan også angive, at Gear automatisk skal ringe til dine nødsituationskontakter.

### Opsætte en SOS-besked

- 1 Start **Samsung Gear** på din mobilenhed, og tryk på **INDSTILL**. → **Send SOS-anmodninger**, og tryk dernæst på knappen for at aktivere det.
- 2 Følg vejledningen på skærmen for at tilføje nødsituationskontakter, hvis du ikke allerede har gjort det.

### Tilføje nødsituationskontakter

Start **Samsung Gear** op på din mobilenhed, og tryk på **INDSTILL**. → **Send SOS-anmodninger** → **Send SOS-besked til** → **TILFØJ**.

Tryk på **Opret kontakt**, og indtast kontaktoplysningerne, eller tryk på **Vælg fra Kontakter** for at tilføje en eksisterende kontakt som nødsituationskontakt.

### Aktivere SOS-besked

Angiv, at Gear automatisk skal ringe til dine nødsituationskontakter, når der er afsendt en SOS-besked. Du kan kun ringe til én af dine nødsituationskontakter.

Start **Samsung Gear** på din mobilenhed, og tryk på **INDSTILL**. → **Send SOS-anmodninger**. Tryk på kontakten **Foretag SOS-opkald til** for at aktivere det, og vælg en nødsituationskontakt.

### Angive en forsinkelse for SOS-besked

Angiv, at Gear sender en SOS-besked fem sekunder efter, at du har trykket tre gange hurtigt på Gears starttast.

Start **Samsung Gear** på din mobilenhed, og tryk på **INDSTILL**. → **Send SOS-anmodninger**. Tryk på knappen **Tæl ned før afsendelse** for at aktivere det.

## Sende SOS-beskeder

I en nødsituation kan du trykke tre gange hurtigt på Gears starttast.



Gear sender SOS-beskeder til dine nødsituationskontakter. Beskederne indeholder dine aktuelle placeringsoplysninger i realtid og et link, så dine placeringsoplysninger for de seneste 60 minutter kan spores.

Hvis funktionen **Foretag SOS-opkald til** er aktiveret, ringer Gear automatisk op til den valgte nødsituationskontakt.

Når der er afsendt en SOS-besked, vises ikonet  på urskiven. Stryg til højre for at få vist resultatet af din SOS-anmodning.

## Se min placering

Når der er afsendt en SOS-besked, som indeholder dine placeringsoplysninger, kan du se din placering i informationspanelet. Stryg til højre på urskiven hen til informationspanelet, og tryk på skærmen for at få vist din aktuelle placering.

Når du er færdig med at dele din placering med dine nødsituationskontakter, ruller du ned på skærmen og trykker på  → .

## Find mit Gear

Hvis du mister dit Gear, kan du bruge appen Samsung Gear på din mobilenhed til at finde det.

1 Start **Samsung Gear** på din mobilenhed, og tryk på **INDSTILL.** → **Find mit Gear.**

2 Tryk på .

Gear afgiver en lyd, og skærmen tændes. Træk  til højre på dit Gear, eller drej bezel-ringen med uret, eller tryk på  på mobilenheden.

Hvis du mister dit Gear, kan du fjernstyre det. Start **Samsung Gear** på din mobilenhed, og tryk på **INDSTILL.** → **Find mit Gear** → **Fjernbetjen**, og tryk på knappen for at aktivere det.

# Applikationer

## Beskeder


Se beskeder, og besvar dem ved brug af Gear.


### Se beskeder

1 På skærmen apps trykkes på  (Beskeder).

Du kan også stryge til højre på urskærmen, når du modtager en meddelelse om en ny besked.

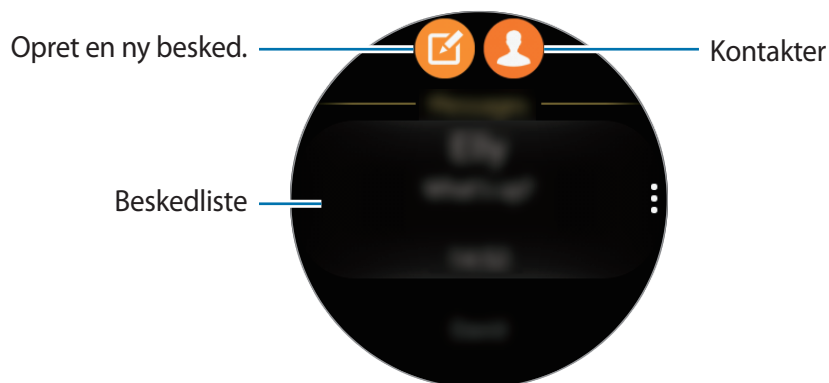
2 Rul ned i beskedlisten, og vælg derefter en kontakt for at se dine samtaler.

Når du vil se en besked på din mobilenhed, skal du trykke på , dreje bezel-ringen og trykke på **Vis på telefon**.


Hvis du vil svare på en besked, skal du trykke på  og indtaste din besked.

### Sende beskeder

1 På skærmen apps trykkes på  (Beskeder).



2 Tryk på .

Du kan også vælge en beskedmodtager ved at trykke på  eller vælge en kontakt på beskedlisten.

3 Tilføj en modtager, og tryk på **NÆSTE**.

4 Skriv tekst ved brug af en af de mulige metoder, og tryk på et ikon for at sende beskeden.

Når du vælger en tekstskabelon eller et humørikon, sendes beskeden automatisk til modtagerne.

Når du indtaster tekst via tale, kan du vælge mellem tekst og lyd som beskedformat. Hvis skærbilledet med valg af beskedformat ikke vises, skal du åbne skærmen apps, trykke på

 (Indstillinger) → **Beskeder** og trykke på kontakten **Send som lyd** for at aktivere det.


## Telefon

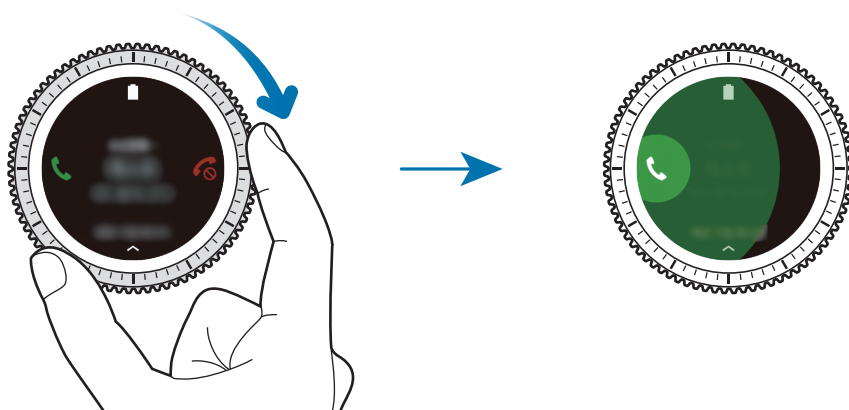
### Introduktion


Du kan foretage eller modtage opkald direkte på dit Gear. Du kan føre telefonsamtaler via den interne mikrofon.

### Modtage opkald

#### Besvare et opkald


Træk  uden for den store cirkel, når du modtager et opkald. Du kan også dreje bezel-ringen med uret.

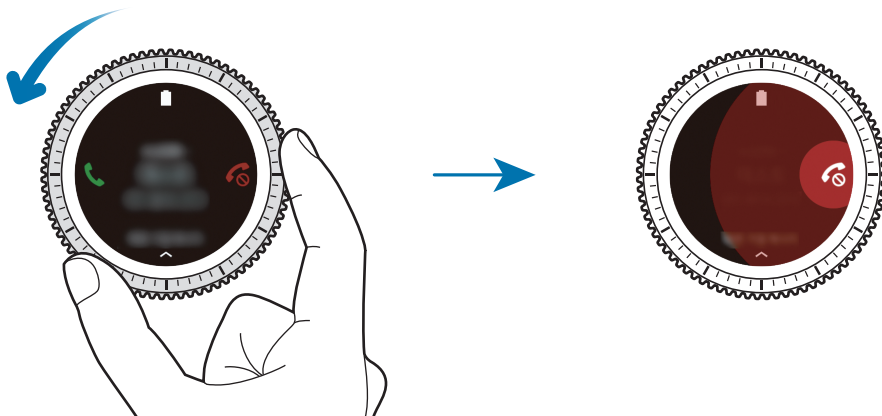


Hvis stemmekontrolfunktionen er aktiveret, skal du sige "Answer" for at besvare opkaldet. Hvis du vil aktivere stemmekontrolfunktionen, skal du åbne skærmen apps, trykke på  (Indstillinger) → **Opkald** og trykke på knappen **Stemmesvar**.


## Afvis et opkald

Afvis et indgående opkald, og send en afvisningsbesked til den, der ringer op.


Træk  uden for den store cirkel, når du modtager et opkald. Du kan også dreje bezel-ringen mod uret.



Hvis du vil sende en besked, når du afviser et indgående opkald, skal du stryge opad fra nederste kant af skærmen.

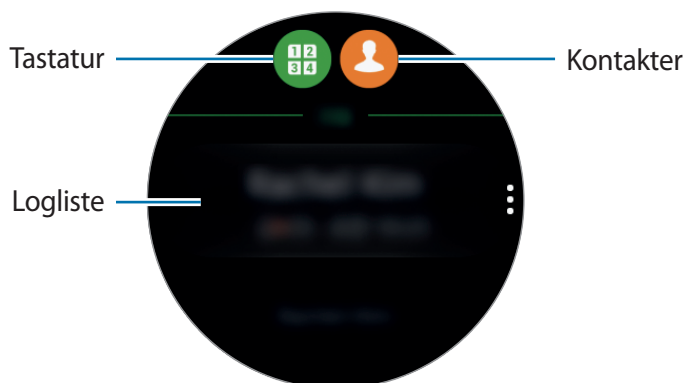
Hvis stemmekontrolfunktionen er aktiveret, skal du sige "Reject" for at afvise opkaldet. Hvis du vil aktivere stemmekontrolfunktionen, skal du åbne skærmen apps, trykke på  (**Indstillinger**) → **Opkald** og trykke på knappen **Stemmesvar**.

## Ubesvarede opkald






Ved ubesvarede opkald vises en meddelelse på skærmen. Drej bezel-ringen mod urets retning på urskærmen for at se meddelelser om mistede opkald. Du kan også trykke på  (**Telefon**) på skærmen apps for at se mistede opkald.

## Foretage opkald

På skærmen apps trykkes på  (Telefon).

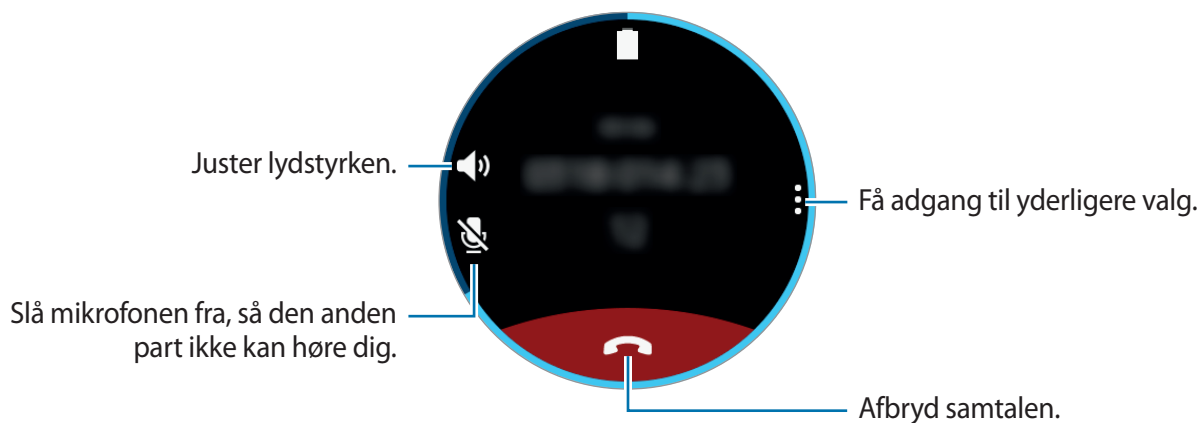


Brug en af følgende metoder:

- Tryk på , indtast et nummer ved brug af tastaturet, og tryk derefter på .
- Tryk på , søg efter eller vælg en kontakt, og tryk derefter på .
- Rul gennem loglisten, vælg en logregistrering, og tryk derefter på .


## Valgmuligheder under opkald

Du kan gøre følgende:




## Overføre opkald til mobilenheden

Du kan fortsætte opkald på mobilenheden.

Tryk på  → **Telefon**.

## Åbne tastaturet

Tryk på  → **Tastatur**.

# Kontakter

Se din mobilenheds kontaktlister. Du kan foretage et opkald eller sende en besked til kontakten.

På skærmen apps trykkes på  (**Kontakter**).





Listen med favoritkontakter på mobilenheden står øverst på kontaklisten.

Brug en af følgende søgemetoder:


- Tryk på **Søg**, og indtast derefter søgekriterierne.
- Rul gennem kontaklisten.
- Drej bezel-ringen. Når du drejer bezel-ringen hurtigt, ruller listen efter alfabetets første bogstav.

Når en kontakt er markeret, kan du gøre et af følgende:

-  : Foretag et stemmeopkald.
-  : Skriv en besked.

## Føje medicinske oplysninger til min profil

Føj medicinske oplysninger til min profil, så redderen hurtigt kan se dem i en nødsituation.

Tryk på **Kontakter** på din mobilenhed, vælg din profil, og indtast dine medicinske oplysninger. Når du vil se dine medicinske oplysninger, skal du på skærmen apps trykke på  (**Kontakter**) → din profil, og stryge opad fra skærmens nederste kant.

I en nødsituation skal du trykke og holde på Gears starttast (tænd/sluk-tast) og trykke på **Medicinoplysninger ved nødsituationer**.



Det er ikke sikkert, at du kan bruge denne funktion. Det afhænger af den mobilenhed, du slutter Gear til.

## S Health

### Introduktion

S Health opmuntrer dig til at leve et sundt liv ved at spore din aktivitet 24 timer i døgnet og ved at give dig mulighed for at opstille mål for dig selv.

Når du træner i mere end 10 minutter, mens du anvender Gear, vises en opmuntrende besked. Når Gear registrerer inaktivitet i mere end en time, giver den dig besked og viser dig nogle strækøvelser, du kan lave.

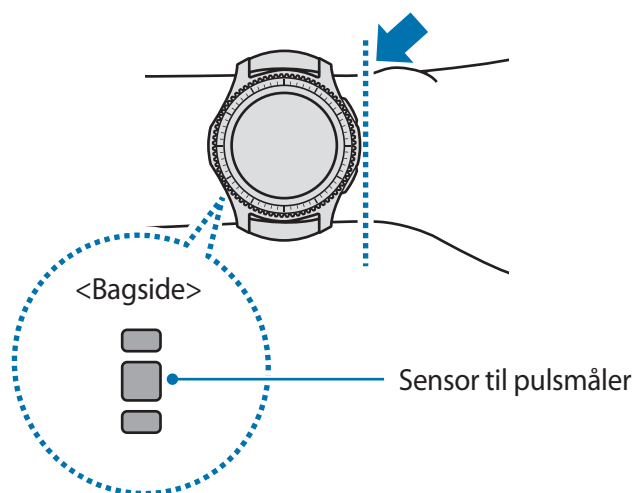
På skærmen apps trykkes på  (**S Health**).



- Første gang denne app kører, eller efter en datanulstilling, skal du trykke på **START**.
- S Health-funktioner er kun beregnet til fritids-, velvære- og fitnessformål. De er ikke beregnet til medicinsk brug. Læs instruktionerne grundigt, før du bruger disse funktioner.
- Oplysninger, der er indsamlet gennem brug af Gear- eller Fit-softwaren eller andre forudindlæste applikationer deri, er muligvis ikke passende, nøjagtige, komplette eller pålidelige.

## Den korrekte måde at bære Gear på

Når du aktiverer den automatiske pulsmålingsfunktion, eller når Gear registrerer, at du motionerer, sporer Gear automatisk din puls. Ved pulsmåling skal du bære Gear fast omkring armen lige over håndleddet som vist i figuren nedenfor. Undgå at stramme Gear for meget.




- Præcisionen af sensoren til pulsmåleren kan reduceres alt efter måleforholdene og omgivelserne.
- Brug kun pulsmålerfunktionen til at måle pulsen.
- Se ikke direkte ind i lyset fra sensoren til pulsmåleren. Dette kan hæmme dit syn. Sørg for, at børn ikke ser direkte ind i lyset.
- Kolde omgivelser kan påvirke målingen, sørg for at holde dig selv varm, når du måler pulsen om vinteren, eller når det er koldt.
- Mål pulsen, mens du sidder ned og er afslappet. Undgå at bevæge kroppen under pulsmålinger. I modsat fald kan pulsen blive registreret unøjagtigt.

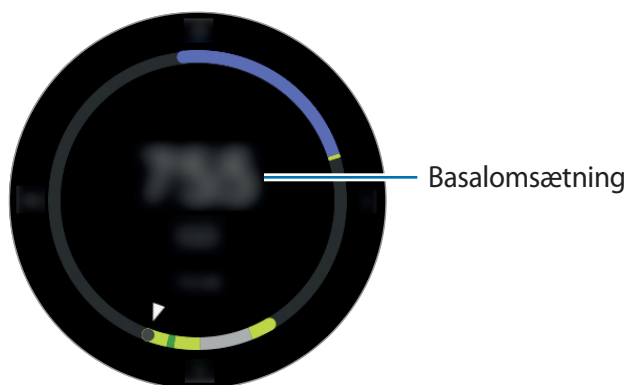


- Hvis du modtager en aflæsning, der er meget forskellig fra den forventede puls, skal du hvile i 30 minutter og derefter foretage målingen igen.
- Rygning eller indtagelse af alkohol før en måling kan forårsage pulsen til at være anderledes end normalt.
- Undlad at snakke, gabe eller trække vejret tungt under måling af pulsen. I modsat fald kan pulsen blive registreret unøjagtigt.
- Eftersom sensoren til pulsmåleren anvender lys til at fastslå pulsen, kan dens præcision variere på grund af fysiske faktorer, der påvirker lysabsorptionen og refleksionen, såsom blodcirkulation/blodtryk, hudtilstand samt placering og koncentration af blodkar. Derudover kan målingerne være unøjagtige, hvis din puls er ekstremt høj eller lav.
- Brugere med tynde håndled kan modtage unøjagtige pulsmålinger, hvis enheden sidder løst, hvilket bevirker, at lyset ikke afspejles jævnt. Hvis pulsmålingen ikke fungerer korrekt, skal du justere positionen for sensoren til pulsmåleren til højre, venstre, op eller ned på håndledet, eller dreje enheden, således at sensoren til pulsmåleren sidder godt fast mod den inderste del af håndledet.
- Tør sensoren til pulsmåleren af, hvis den er snavset, og prøv igen. Hindringer mellem enhedens urrem og dit håndled, såsom kropshår, snavs og andre objekter, kan forhindre en jævn afspejling af lyset. Sørg for, at du fjerner sådanne hindringer før brug.
- Hvis enheden bliver varm at røre ved, skal du fjerne den, indtil den afkøler. Hvis huden udsættes for enhedens varme overflade i længere tid, kan det medføre forbrænding af huden.

## 24-timerslog




Baseret på din profil kan du se et overblik over din basalomsætning (BMR) og aktivitet for dagen. Du kan også se dit aktivitetsniveau og forbrændte kalorier.

Vælg widgetten **24-timerslog** i widgetpanelet. Du kan også trykke på  (**S Health**) på skærmen apps.




Tryk på skærmen, og drej på bezel-ringen for at se oplysningerne på din aktivitetslog.

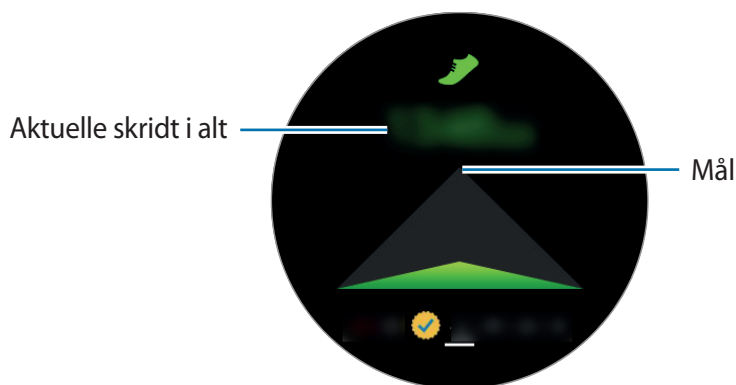


- **Sund** (): Angiver, om du går eller løber. Hvis du har taget mere end 100 skridt i minuttet i mindst 10 fortløbende minutter, opmuntrer Gear dig til at fortsætte.
- **Let** (): Angiver, i hvor lang tid du har lavet let aktivitet, dvs. ikke hård aktivitet eller inaktivitet.
- **Inaktiv** (): Angiver, i hvor lang tid du har været inaktiv i mindst en time eller mere. For at holde dig aktiv beder Gear dig om at bevæge dig efter 50 minutter med inaktivitet.

## Skridt

Dit Gear tæller de skridt, du har taget, og måler afstanden, du har gået.

Vælg widgetten **Skridt** i widgetpanelet. Du kan også trykke på  (**S Health**) på skærmen apps, dreje bezel-ringen med uret, og åbne skridttrackerens panel.



Tryk på skærmen for at se en graf over registreringer af dit antal skridt. Drej på bezel-ringen for at se registreringer pr. dag.

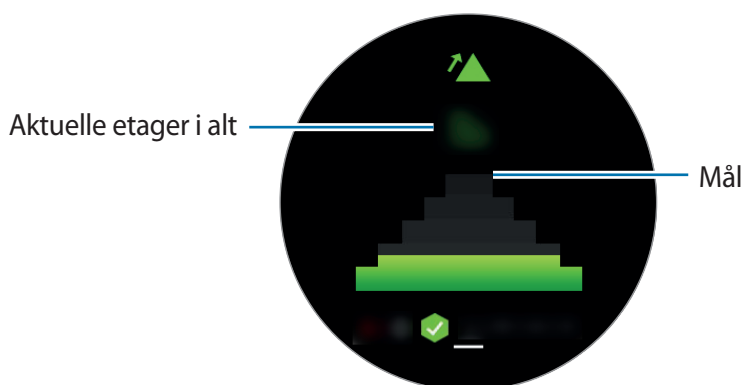


- Du oplever muligvis en kortvarig forsinkelse, mens skridttrackeren overvåger dine skridt, hvorefter skridttællingen vises. Du kan også opleve en kort dataforsinkelse, før pop op-vinduet angiver, at du har nået dit mål.
- Hvis du bruger skridttrackeren på rejser i bil eller tog, kan vibrationer påvirke skridttællingen.

## Etager

Registrer og track, hvor mange etager du tilbagelægger.

- 1 På skærmen apps trykkes på 🌐 (S Health).
- 2 Drej bezel-ringen i urets retning, og åbn etagetrackerens panel.



Tryk på skærmen for at se en graf over dine etageregistreringer. Drej på bezel-ringen for at se registreringer pr. dag.



- En etage beregnes som ca. 3 meter. Det registrerede antal etager svarer muligvis ikke til det faktiske antal etager, du klarer.
- Det registrerede antal etager er muligvis ikke nøjagtigt, afhængigt af omgivelserne, brugerens bevægelser og bygningsforholdene.
- Det registrerede antal etager er måske ikke nøjagtigt, hvis vand eller urenheder er trængt ind i sikkerhedsventilen (sensoren der måler det atmosfæriske tryk). Hvis der kommer rengøringsmidler, sved eller regndråber på Gear, skal du rengøre trykdigningsåbningen (atmosfærisk tryksensor) med rent vand, og aftørre grundigt før brug.

## Træning

Registrer dine træningsinformationer og forbrændte kalorier med S Healths træningsfunktion.




- Før denne funktion anvendes, tilrådes det gravide kvinder, ældre personer og mindre børn eller brugere, der lider af f.eks. kroniske hjertesygdomme eller forhøjet blodtryk, at rådføre sig med en praktiserende læge.
- Hvis du føler dig svimmel, får smerter eller åndedrætsbesvær under øvelserne, skal du stoppe med at bruge funktionen og konsultere din praktiserende læge.



### Vær opmærksom på følgende, inden du træner under kolde vejrforhold:



- Undgå at bruge enheden i koldt vejr. Brug helst enheden inden døre.
- Hvis du bruger enheden udendørs i koldt vejr, bør du trække dine ærmer ned over Gear, før du bruger det.
- Hvis du netop har købt eller nulstillet dit Gear, skal du læse skærmoplysningerne om appen og oprette din profil.

## Indstille træningstype

- 1 På skærmen apps trykkes på  (S Health).
- 2 Drej bezel-ringen i urets retning, og åbn træningstrackerens skærm.
- 3 Tryk på skærmen, og tryk på **Aktivitet** for at vælge den træningstype, du vil følge.
- 4 Tryk på **Mål** for at vælge en måltype.
- 5 Angiv målet.

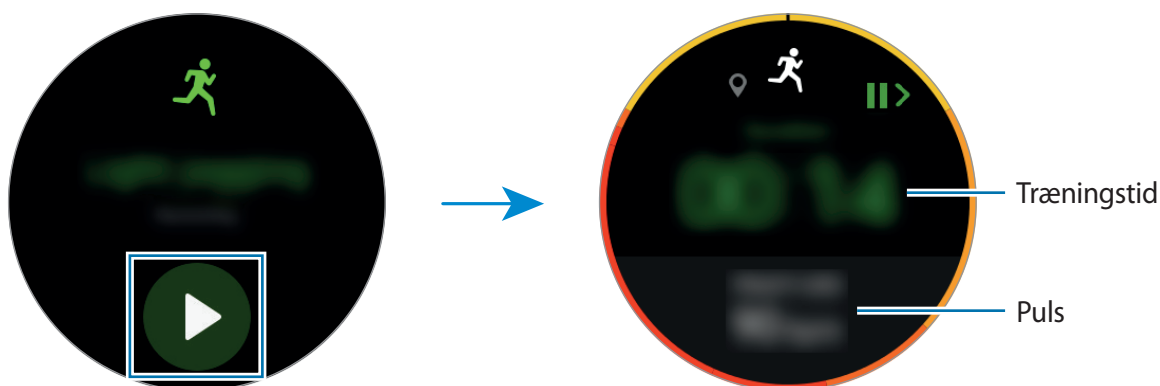
## Træning med dit Gear


- 1 På skærmen apps trykkes på  (S Health).
- 2 Drej bezel-ringen i urets retning, og åbn træningstrackerens skærm.
- 3 Tryk på  for at begynde at træne.



-  • Tryk på  for at tillade, at denne app bruger dine placeringsoplysninger, når du træner. Din indstilling for deling af placeringsinformationer gemmes som standard.
- Når du vil angive din træning igen, skal du trykke på træningstrackerens skærm.

Når du drejer bezel-ringen eller trykker i bunden af skærmen, kan du se træningsinformationer, som f.eks. forbrændte kalorier og aktuel hastighed.

Drej bezel-ringen mod urets retning for at lytte til musik.



- 4 Når du er færdig med at træne, skal du trykke på tilbagetasten og derefter på **AFSLUT** → .

-  Musikken vil fortsætte med at afspilles, selv når du er færdig med træningen. Stop afspilning af musik før afslutning af træning. Du kan også starte  (**Musikafspiller**) for at stoppe afspilning.

## Automatisk træningsgenkendelse

Når du har trænet i 10 minutter med Gear på, genkender Gear automatisk, at du træner, og registrerer træningstypen og varigheden.

Når du stopper med træningen i mere end et minut, genkender Gear automatisk, at du er stoppet med træningen, og denne funktion deaktiveres.



- Blandt de forskellige typer træning, er det kun gang, løb, crosstrainertræning, roning og cykling, der kan måles.
- Funktionen til automatisk træningsgenkendelse måler den tilbagelagte distance og antallet af forbrændte kalorier ved hjælp af accelerationssensoren. Målingerne er muligvis ikke nøjagtige, afhængigt af dine gang- og træningsrutiner.

## Puls

Mål og registrer din puls.



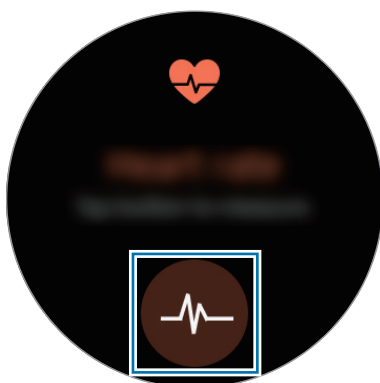
- Gears pulstracker er kun beregnet til fitness- og oplysningsformål og er ikke beregnet til brug for diagnosticering af sygdomme eller andre lidelser, ej heller til helbredelse, lindring, behandling eller forebyggelse af sygdomme.
- For at måle din puls mere præcist med Gear, skal du bære Gear fast omkring din underarm lige over håndleddet. Se [Den korrekte måde at bære Gear på](#) for detaljer.

### **Vær opmærksom på følgende betingelser før måling af din puls:**

- Hvil i 5 minutter før du foretager målingerne.
- Hvis målingerne er meget forskellige fra den forventede puls, hvil i 30 minutter og mål derefter igen.
- Hold dig varm, når du måler din puls om vinteren eller i koldt vejr.
- Rygning eller indtagelse af alkohol før en måling kan forårsage pulsen til at være anderledes end normalt.
- Undlad at snakke, gabe eller trække vejret tungt under måling af pulsen. I modsat fald kan pulsen blive registreret unøjagtigt.
- Måling af puls kan variere afhængigt af målemetoden og de omgivelser, den foretages i.
- Hvis sensoren til pulsmåler ikke fungerer, så tjek dit Gears placering på dit håndled, og sørg for, at der ikke er noget, der forstyrrer sensoren. Hvis sensoren til pulsmåler stadig har det samme problem, kan du besøge et af Samsungs servicecentre.

## Måle din puls

- 1 På skærmen apps trykkes på 🌐 (S Health).
- 2 Drej bezel-ringen i urets retning, og åbn pulstrackerens skærm.
- 3 Tryk på 📄 for at begynde at måle din puls.  
Efter et øjeblik vises din aktuelle puls på skærmen.



Tryk på skærmen for at se en graf over dine registreringer. Drej på bezel-ringen for at se registreringer pr. time.



## Tracke din puls

Gear kan måle og tracke din puls automatisk. Dit Gear måler din puls med regelmæssige intervaller. Denne funktion fungerer muligvis ikke korrekt, når du bevæger dig. Din puls måles automatisk, når du anvender træningsappen.

Hvis du vil tracke din puls, skal du dreje bezel-ringen i urets retning og åbne indstillingsskærmen. Tryk dernæst på ☰ → **Autopuls**, og tryk på kontakten **Autopuls** for at aktivere det.

## Vand

Registrer og track, hvor mange glas vand du drikker.

- 1 På skærmen apps trykkes på 🌐 (S Health).
- 2 Drej bezel-ringen i urets retning, og åbn vandtrackerens skærm.



- 3 Tryk på ⊕, når du drikker et glas vand.

Hvis du ved en fejl registrerer en forkert værdi, kan du rette det ved at trykke på ⊖.


Tryk på skærmen for at se en graf over dine registreringer. Drej på bezel-ringen for at se registreringer pr. dag.

## Koffein

Registrer og track, hvor mange kopper kaffer du drikker.

- 1 På skærmen apps trykkes på 🌐 (S Health).
- 2 Drej bezel-ringen i urets retning, og åbn koffeintrackerens skærm.



3 Tryk på , når du drikker en kop kaffe.


Hvis du ved en fejl registrerer en forkert værdi, kan du rette det ved at trykke på .

Tryk på skærmen for at se en graf over dine registreringer. Drej på bezel-ringen for at se registreringer pr. dag.

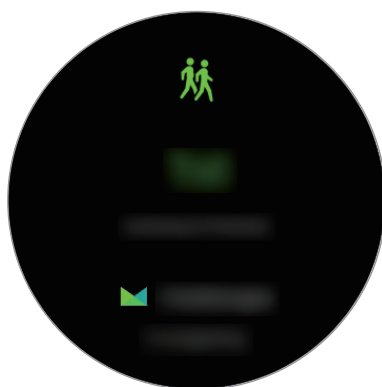
## Together

Sammenlign dit skridtantal med andre S Health-brugere. Du kan sætte et mål, konkurrere med dine venner og se status for udfordringen.

Aktiver denne funktion i appen S Health på din mobilenhed.

1 På skærmen apps trykkes på  (S Health).

2 Drej bezel-ringen i urets retning, og åbn together-skærmen.



Tryk på skærmen for at se udfordringens status og pointtavlen.

## Yderligere informationer

- Formålet med en sådan dataindsamling er begrænset til at yde den tjeneste, du har anmodet om, inklusive ydelse af ekstra oplysninger for at forbedre dit velbefindende, sikkerhedskopiere/synkronisere data, dataanalyse og statistikker eller for at udvikle og levere bedre tjenester. (Men hvis du logger på din Samsung account fra S Health, gemmes dine data måske på serveren med henblik på sikkerhedskopiering.) Personlige oplysninger gemmes måske, indtil dette formål er fuldført. Hvis du vil slette data, som du har gemt på sociale netværk eller overført til lagerenheder, skal du slette dem særskilt.
- Du har det fulde ansvar for u hensigtsmæssig brug af data, der deles på sociale netværk eller overføres til andre. Vær forsigtig med at dele dine personlige oplysninger med andre.
- Hvis dit Gear er sluttet til en mobilenhed, skal du tjekke kommunikationsprotokollen for at sikre korrekt drift. Hvis du bruger en trådløs forbindelse, som f.eks. Bluetooth, kan Gear blive påvirket af elektronisk interferens fra andre enheder. Undlad at bruge dit Gear i nærheden af andre enheder, der udsender radiobølger.
- Det indhold, der anvendes i S Health-appen, kan variere afhængigt af appens softwareversion. De tjenester, der leveres med appen, kan blive ændret, eller understøttelsen af dem kan blive ophævet uden forudgående varsel.
- De tilgængelige S Health-funktioner og -tjenester kan variere efter lokale love og regulativer i dit geografiske område.
- Visse S Health-funktioner er muligvis ikke tilgængelige i dit geografiske område.
- S Health-funktioner er kun beregnet til fitness- og oplysningsformål og er ikke beregnet til brug ved diagnosticering af sygdomme eller andre forhold, eller til at behandle, kurere eller forebygge sygdomme.



- Den målte afstand kan afvige fra den aktuelle afstand på grund af ujævne skridt, gang på stedet og nervøs gang frem og tilbage.
- Kun registreringer fra de seneste 30 dage gemmes. Du kan se tidligere data på mobilenheden, hvor appen S Health er installeret.

## Højdemåler barometer

Mål højden og det atmosfæriske tryk for din aktuelle placering ved hjælp af den interne sensor til måling af det atmosfæriske tryk.

På skærmen apps trykkes på  (Højdemåler barometer). Stryg til venstre for at se barometret.



Højdemåler



Barometer

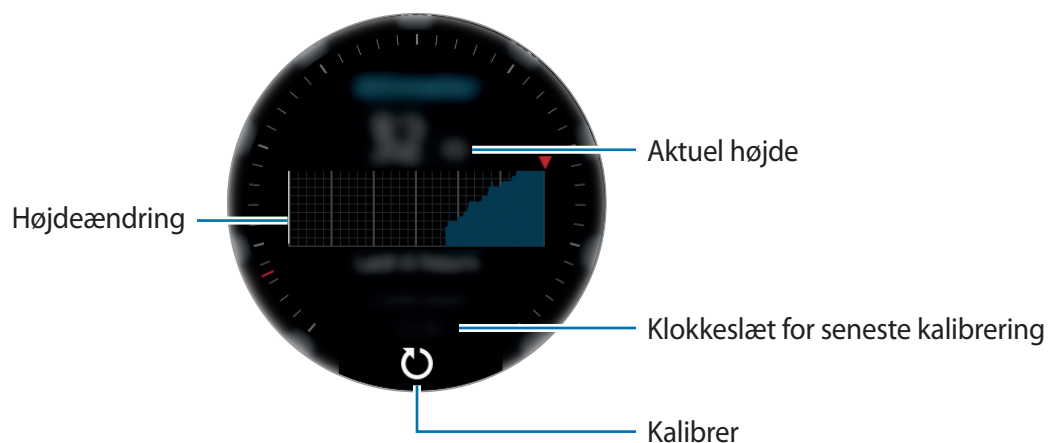
### Mål din højde over havoverfladen

Mål din aktuelle højde over havoverfladen, og se en graf med ændringerne for de seneste 6 timer.

På skærmen apps trykkes på  (Højdemåler barometer).



- Hvis du for nylig har købt eller nulstillet Gear, skal du trykke på **KØR** for at aktivere Gears GPS-funktion.
- Den målte højde er muligvis ikke præcis, hvis vand eller urenheder er trængt ind i sikkerhedsventilen (sensoren der måler det atmosfæriske tryk). Hvis der kommer rengøringsmidler, sved eller regndråber på Gear, skal du rengøre trykudligningsåbningen (atmosfærisk tryksensor) med rent vand, og aftørre grundigt før brug.




## Manuel kalibrering af højden

Du kan kalibrere den målte højde manuelt.

- 1 Stryg til venstre for at åbne indstillingsskærmen.
- 2 Tryk på **SKIFT >**.
- 3 Tryk på **Manuel kalibrering**, og tryk på knappen **Manuel kalibrering** for at aktivere funktionen.
- 4 Tryk på **Højde**, og angiv referenceværdien.  
Højden kalibreres ud fra den angivne referenceværdi.

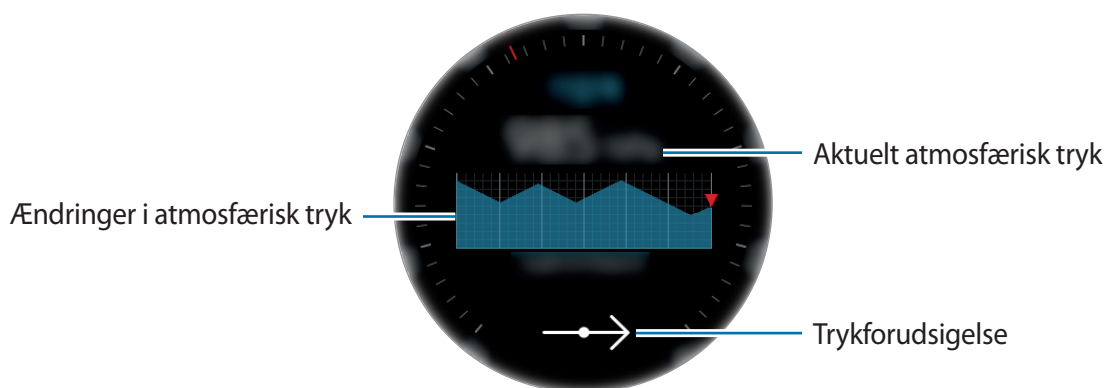
## Måling af det atmosfæriske tryk

Mål det atmosfæriske tryk, og se en graf med ændringerne de seneste 6 timer. Du kan forudsige eventuelle ændringer af vejret ved hjælp af trykmåleren.

- 1 På skærmen apps trykkes på  (**Højdemåler barometer**).
- 2 Stryg til venstre for at åbne barometerskærmen.



Det målte tryk er muligvis ikke præcist, hvis vand eller urenheder er trængt ind i sikkerhedsventilen (sensoren der måler det atmosfæriske tryk). Hvis der kommer rengøringsmidler, sved eller regndråber på Gear, skal du rengøre trykudligningsåbningen (atmosfærisk tryksensor) med rent vand, og aftørre grundigt før brug.



## Kalibrere det atmosfæriske tryk manuelt

Du kan kalibrere det målte atmosfæriske tryk manuelt.

- 1 Stryk til venstre for at åbne indstillingsskærmen.
- 2 Tryk på **SKIFT >**.
- 3 Tryk på **Manuel kalibrering**, og tryk på knappen **Manuel kalibrering** for at aktivere det.
- 4 Tryk på **Tryk ved havoverfladen**, og angiv referenceværdien.  
Det atmosfæriske tryk kalibreres ud fra den angivne referenceværdi.

## Konfigurere højdemåleren/barometret

Rul på skærmen for at åbne indstillingsskærmen, og tryk på **SKIFT >** for at bruge følgende indstillinger.

- **Manuel kalibrering:** Kalibrer højdemåleren og det atmosfæriske tryk ud fra den angivne referenceværdi.
- **Trykvarsler:** Angiv det, så du får besked om hurtige ændringer i det atmosfæriske tryk.
- **Distanceenhed:** Skift højdeenhed.
- **Trykenhed:** Skift trykenhed.
- **Hjælp:** Se oplysninger om brug af højdemåleren/barometret.

## Musikafspiller

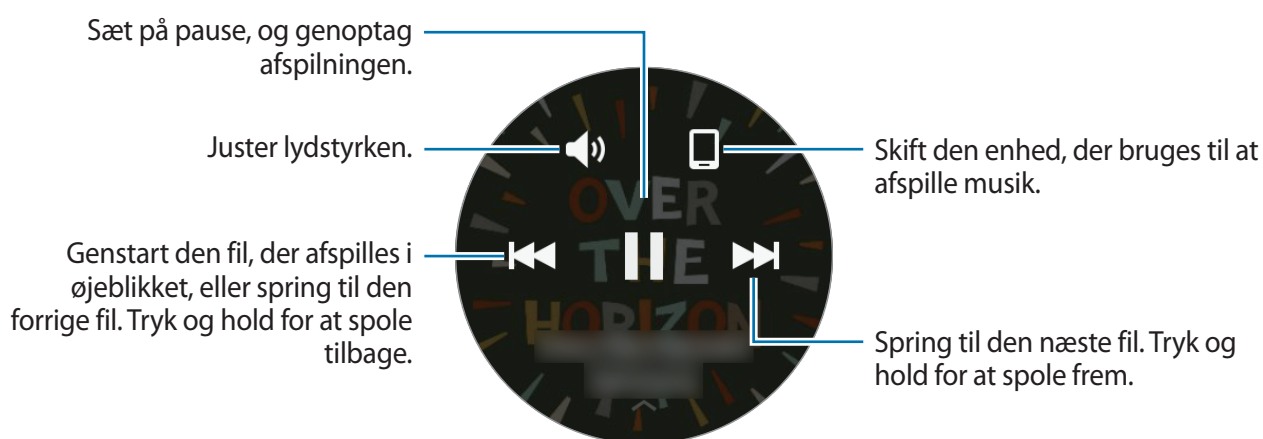
### Introduktion

Lyt til musik, der er gemt på dit Gear og på mobilenheden.

### Afspilning af musik

På skærmen apps trykkes på  (Musikafspiller).

Stryg opad fra nederste kant af skærmen for at åbne afspilningslisten.



### Importere musik





Importer musik, der er gemt på din enhed, til Gear.

- 1 Start **Samsung Gear** på din mobilenhed.
- 2 Tryk på **INDSTILL.** → **Send indhold til Gear.**
- 3 Tryk på **Vælg numre.**
- 4 Vælg filer, og tryk på **UDFØRT.**

Hvis du vil synkronisere musik i din mobilenhed med dit Gear, skal du trykke på kontakten **Automatisk synkronisering** under **Musik**. Musikken i din mobilenhed bliver synkroniseret med Gear, når den oplader, og når den har mere end 15 % batteri tilbage.

## Afspille musik på Gear

Afspil musik på Gear via den interne højttaler. Du kan også afspille musik via et tilsluttet Bluetooth-headset.

- 1 Tryk på  (**Musikafspiller**).
- 2 Tryk på  for at afspille musik, der er gemt i dit Gear.  
Ikonet bliver ændret til .
- 3 Tryk på .





## Afspille musik via et Bluetooth-headset

Du kan lytte til musik, der er gemt i Gear via et Bluetooth-headset.

Tryk på , drej bezel-ringen, og tryk på **Lyt via BT**. Vælg et headset på listen over registrerede enheder.


## Afspille musik fra din mobilenhed

Afspil musik, der er gemt på din mobilenhed, og styr det med Gear.

- 1 Tryk på  (**Musikafspiller**).
- 2 Tryk på  for at afspille musik, der er gemt i din mobilenhed.  
Ikonet bliver ændret til .
- 3 Tryk på .

## Afspille musik fra Gear alene


Lyt til musik eller radio alene ved brug af Gear. Du skal downloade musik eller en app til radiostreaming på Gear.

På skærmen apps trykkes på  (**Få flere apps**) → **Vis på telefon**. Søg efter og download musik eller en app til radiostreaming i **Galaxy Apps**.

## Påmindelser

Tilføj påmindelser om begivenheder, såsom køb af billetter, vaskeribesøg eller at tage medicin uden at bruge din kalenderapp. Du kan oprette alarmer, så du får påmindelser på bestemte tidspunkter.


### Oprette en påmindelse

- 1 På skærmen apps trykkes på  (**Påmindelser**).
- 2 Tryk på **Opr. påmindelse**.  
Hvis du har en gemt påmindelse, skal du trykke på **Opret** på listen.
- 3 Tal for at oprette påmindelsen. Tryk på **UDFØRT**, når du er færdig.  
Du kan også trykke på **TASTATUR >** for at skrive tekst, og derefter trykke på **Udf**.
- 4 Hvis du vil oprette en alarm, skal du trykke på **ANGIV TID >**, angive klokkeslættet for alarmen ved at dreje på bezel-ringen og derefter trykke på **UDFØRT**.
- 5 Tryk på **GEM**.

### Se alarmen om påmindelse

Når der høres en alarm, skal du trykke på meddelelsen for at se påmindelsens indhold.  
Du kan også dreje bezel-ringen mod uret på urskærmen for at se påmindelser.



- Vil du slette en påmindelse eller bruge slumrefunktionen, skal du trykke på .
- Du kan se alle dine påmindelser, også slettede påmindelser, i appen **Påmindelser**.

### Afslutte eller slette en påmindelse


Når du er færdig med din opgave, kan du angive, at påmindelsen er afsluttet, eller du kan slette den.

Tryk på  påmindelsens oplysninger for at afslutte den.

Hvis du vil slette den, skal du trykke på , dreje bezel-ringen og trykke på **Slet**.

## Kalender

Se begivenhederne, der er planlagt på mobilenheden.

- 1 På skærmen apps trykkes på  (**Kalender**).
- 2 Tryk et sted på månedskalenderen.  
Listen over den aktuelle dags begivenheder vises.
- 3 Hvis du vil se kommende begivenheder, skal du dreje bezel-ringen i urets retning.

## S Voice


### Introduktion


Udfør forskellige opgaver med stemmekommandoer.




Sørg for, at Gear-mikrofonen ikke er blokeret, når du taler ind i den.

### Indstille en vækkekommando

Du kan starte  (**S Voice**) med din egen vækkekommando. Du kan kun bruge denne funktion, når der er tændt for Gears skærm.

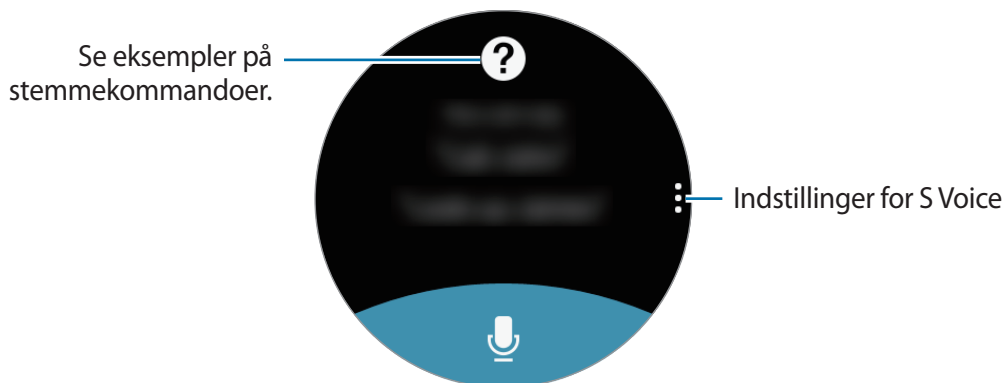
Hvis du vil ændre vækkekommandoen, skal du trykke på , dreje bezel-ringen og trykke på **Set wake-up command**.

## Bruge S Voice

- 1 Sig den forvalgte vækkekommando. Du kan også trykke på **S Voice** på skærmen apps.  
Når  (**S Voice**) startes, starter Gear stemmegenkendelse.




Om denne app er tilgængelig, afhænger af dit geografiske område eller din tjenesteudbyder.



- 2 Sig en stemmekommando.

Hvis Gear genkender kommandoen, udfører det den tilsvarende handling.


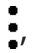
Hvis du vil gentage en stemmekommando eller sige en anden kommando, skal du trykke på .

### Tip til at forbedre stemmegenkendelsen

- Tal tydeligt.
- Sørg for, at der er ro omkring dig.
- Brug ikke stødende sprog eller slangord.
- Undgå at tale med dialekt.

Det er muligt, at Gear ikke genkender dine kommandoer eller udfører uønskede kommandoer på grund af støj fra omgivelserne eller den måde, du taler på.

## Angive sproget

På skærmen apps trykkes på  (S Voice) → , drej bezel-ringen, tryk på **Language**, og vælg derefter et sprog.



Det valgte sprog gælder kun for **S Voice**, ikke Gears visningssprog.

## Vejr

Se vejrinformationer på dit Gear for placeringer, der er indstillet på mobilenheden, når enhederne er forbundet.

På skærmen apps trykkes på  (**Vejr**).


Hvis du vil se den aktuelle dags vejrinformationer, skal du trykke på skærmen og dreje bezel-ringen.

Hvis du vil tilføje andre byers vejrinformationer, skal du dreje bezel-ringen i urets retning.

## Alarm

Indstil alarmer, og administrer dem. Når der er indstillet en alarm på din tilsluttede mobilenhed, får du også besked om det på dit Gear.

### Indstille alarmer

- 1 På skærmen apps trykkes på  (**Alarm**).
- 2 Tryk på **Tilføj alarm**.  
Hvis du har gemt en alarm, skal du trykke på **Tilføj** på listen med alarmer.
- 3 Indstil alarmtidspunktet ved at dreje bezel-ringen og trykke på **NÆSTE**.
- 4 Vælg de dage, alarmerne skal gentages, og tryk på **NÆSTE**.

**5** Vælg en meddelelsestype for alarmer, og tryk på **GEM**.

Den valgte alarm føjes til listen over alarmer.

Tryk på  på alarmlisten for at aktivere alarmen, eller tryk på  for at deaktivere alarmen.

## Stoppe alarmer

Træk **X** til højre for at stoppe en alarm. Du kan også dreje bezel-ringen med uret.

Hvis du vil bruge slumrefunktionen, skal du trække **ZZ** til venstre for at få gentaget alarmen efter 5 minutter. Du kan også dreje bezel-ringen mod uret.

## Slette alarmer

Tryk og hold på en alarm på alarmlisten, og tryk derefter på **SLET**.

# Verdensur

## Oprette ure

**1** På skærmen apps trykkes på  (**Verdensur**).

**2** Tryk på **Tilføj by**.

Hvis du har gemt et verdensur, skal du trykke på **Tilføj** på urlisten.

**3** Drej bezel-ringen for at vælge en tidszone på globussen.

Du kan også trykke på **ALLE BYER >** og søge efter en by eller vælge en by på listen.

**4** Tryk på det bynavn, der repræsenterer den valgte tidszone.

**5** Drej bezel-ringen til den ønskede by, og tryk på den.

## Slette ure

Tryk og hold på et ur på urlisten, og tryk derefter på **SLET**.

## Galleri


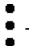
### Importere og eksportere billeder

#### Importere billeder fra din mobilenhed

- 1 Start **Samsung Gear** på din mobilenhed.
- 2 Tryk på **INDSTILL.** → **Send indhold til Gear.**
- 3 Tryk på **Vælg billeder.**
- 4 Vælg filer, og tryk på **UDFØRT.**


Hvis du vil synkronisere billeder på din mobilenhed med dit Gear, skal du trykke på kontakten **Automatisk synkronisering** under **Billede**, trykke på **Album til synkronisering**, og derefter vælge de album, der skal importeres til Gear. De valgte album skal synkroniseres med dit Gear, når det oplader, og når det har mere end 15 % batteri tilbage.

#### Eksportere billeder til din mobilenhed

- 1 På skærmen apps trykkes på  (**Galleri**).
- 2 Tryk på et billede.
- 3 Tryk og hold på et billede for at eksportere det.
- 4 Drej på bezel-ringen, og vælg de billeder, du vil eksportere.
- 5 Tryk på  → **Send til tlf.**

Du kan se eksporterede billeder i appen Galleri på din mobilenhed.



## Se billeder

- 1 På skærmen apps trykkes på  (Galleri).
- 2 Drej på bezel-ringen for at rulle ned i billedlisten og vælg et billede.

## Zoome ind og ud




Under visning af et billede skal du dobbelttrykke på det for at zoome ind eller ud. Når et billede forstørres, kan du se resten af billedet ved at rulle på skærmen.

## Slette billeder

- 1 På skærmen apps trykkes på  (Galleri).
- 2 Tryk på et billede.
- 3 Tryk og hold på et billede, der skal slettes.
- 4 Drej på bezel-ringen, og vælg de billeder, du vil slette.
- 5 Tryk på SLET → .





## Nyheder

Se de nyeste artikler i forskellige kategorier. Du kan holde dig opdateret med nyhedskategorier, der interesserer dig.

- 1 På skærmen apps trykkes på  (Nyheder).
- 2 Drej bezel-ringen for at vælge en artikel under en bestemt kategori.  
Hvis du vil redigere kategorier, skal du trykke på , dreje bezel-ringen, trykke på **Vælg emne** og derefter markere kategorier.
- 3 Tryk på en artikel for at læse den.  
Hvis du vil læse hele artiklen, skal du trykke på  og læse den på din mobilenhed.

## Find min tlf.

Hvis du forlægger mobilenheden, kan dit Gear hjælpe dig med at finde den igen.

- 1 På skærmen apps trykkes på  (Find min tlf.).
- 2 Tryk på .  
Mobilenheden udsender lyde og tænder skærmen.  
Træk  uden for den store cirkel på mobilenheden, eller tryk på  på Gear.

## Se din mobilenheds placering


Tryk på , drej bezel-ringen, og tryk på **Find telefon**.

Gear viser din mobilenheds placering.


## E-mail


Se e-mails modtaget på mobilenheden, og besvar dem.

### Læse e-mails

1 På skærmen apps trykkes på  (E-mail).

2 Vælg en e-mail for at åbne e-mailskærmen.

Når du vil se en e-mail på din mobilenhed, skal du trykke på , dreje bezel-ringen og trykke på **Vis på telefon**.


Hvis du vil svare på en besked, skal du trykke på  og indtaste din besked.



Afhængigt af den mobilenhed, der sluttes til Gear, kan du muligvis ikke besvare e-mails.

## Få flere apps

Download specialudviklede apps på Gear og ikke via tilsluttede mobilenheder.

På skærmen apps trykkes på  (**Få flere apps**). Rul gennem listen, og vælg en app, du vil downloade.

Tryk på **Vis på telefon** for at starte **Galaxy Apps** på din mobilenhed. Søg og vælg dernæst en app, du vil downloade.

# Indstillinger

## Introduktion

Tilpas indstillinger for funktioner og apps. Du kan tilpasse dit Gear ved at konfigurere forskellige indstillingsvalg.

På skærmen apps trykkes på  (Indstillinger).

## Typografi

Tilpas urskiven og skærmen apps.

På indstillingsskærmen trykkes på **Typografi**.

- **Urskiver:** Vælg en urtype. Du kan også vælge elementer, der skal vises på urskiven og downloade flere urskiver fra **Galaxy Apps**.
- **Ur altid aktivt:** Indstil Gear til at vise et ur, når skærmen er slukket.



Denne funktion virker kun, når du har Gear på.

- **Meddelelsesindikator:** Indstil Gear til at vise en gul prik på urskærmen for at gøre dig opmærksom på ulæste meddelelser.
- **Baggrundsstil:** Udskift baggrunden for skærmen apps.
- **Skrifttype:** Skift skrifttypen og -størrelsen.

## Lyde og vibration

Rediger indstillinger for forskellige lyde.

På indstillingsskærmen trykkes på **Lyde og vibration**.

- **Lydtilstand:** Indstil Gear til at være i lydtilstand eller lydløs tilstand.
- **Vibration med lyd:** Indstil Gear til at vibrere og afspille en ringetone for indgående opkald og meddelelser.
- **Lydstyrke:** Juster lydstyrken for forskellige lyde.
- **Vibrationsintensitet:** Juster vibrationsniveauet for meddelelser.

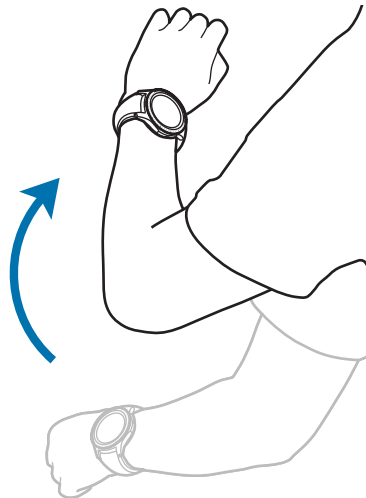
- **Lang summen:** Indstil Gear til at vibrere længere ved opkald og meddelelser.
- **Ringetoner:** Skift ringetonen.
- **Vibration ved ringetone:** Vælg et vibrationsmønster til opkald.
- **Meddelelseslyd:** Skift meddelelseslyden.
- **Vibration ved besked:** Vælg et vibrationsmønster til meddelelser.
- **Berør.lyde:** Indstil dit Gear til at afgive en lyd, når du vælger apps eller funktioner på touchskærmen.

## Enhed

Rediger indstillingerne for interaktion på Gear.

På indstillingsskærmen trykkes på **Enhed**.

- **Dob.tryk på starttast:** Vælg en handling, der skal udføres, når du trykker to gange på Gears starttast.
- **Vækkebevægelse:** Indstil Gear til at tænde for skærmen, når du løfter det håndled, der bærer Gear.



- **Berøringsfølsomh.:** Indstil Gear til at tillade brug af touchskærmen, når du har handsker på.
- **Forstyr ikke:** Indstil enheden til lydløs for indgående opkald og meddelelseslyde.
- **Åbn apps autom.:** Indstil Gear til automatisk at åbne en app, når den er fremhævet.
- **Dato og tid:** Angiv Gears dato og klokkeslæt, når det ikke er tilsluttet mobilenheden.
- **Sprog:** Vælg Gears skærmsprog.



Indstillingerne for **Dato og tid** og **Sprog** er tilgængelige, når dit Gear ikke er tilsluttet din mobilenhed.

## Skærm

Skift skærmindstillinger.

På indstillingsskærmen trykkes på **Skærm**.

- **Lysstyrke:** Juster skærmens lysstyrke.
- **Automatisk lav lysstyrke:** Indstil Gear til at tilpasse lysstyrken automatisk til de omgivende lysforhold.
- **Skærm-timeout:** Vælg, hvor længe Gear skal vente, før skærmens baggrundsbelysning slukkes.

## Opkald

Rediger indstillingerne for opkaldsfunktionen.

På indstillingsskærmen trykkes på **Opkald**.

- **Stemmesvar:** Indstil Gear til at besvare eller afvise opkald ved brug af stemmekommandoer.

## Beskeder

Rediger indstillingerne for beskedfunktionen.

På indstillingsskærmen trykkes på **Beskeder**.

- **Send som lyd:** Indstil Gear til at sende en talebesked som en lydfil.

## Forbindelser

### Bluetooth

Tilslut en mobilenhed via Bluetooth. Du kan også slutte et Bluetooth-headset til dit Gear.



- Samsung er ikke ansvarlig for tab, opfangelse eller forkert brug af data, der er blevet sendt eller modtaget via Bluetooth.
- Sørg altid for, at du deler og modtager data med enheder, som du ved, at du kan stole på, og som er korrekt sikrede. Hvis der er hindringer mellem enhederne, reduceres sendefastheden muligvis.
- Nogle enheder er muligvis ikke kompatible med din enhed. Det er især enheder, der ikke er afprøvede eller godkendte af Bluetooth SIG.
- Undgå at bruge Bluetooth-funktionen til ulovlige formål, f.eks. piratkopiering af filer eller ulovlig aflytning af kommunikation til kommercielle formål.  
Samsung kan ikke holdes ansvarlig for konsekvenserne af ulovlig brug af Bluetooth-funktionen.

På indstillingsskærmen trykkes på **Forbindelser** → **Bluetooth**.

- **Bluetooth:** Slå Bluetooth-funktionen til eller fra.
- **BT-headset:** Søg efter Bluetooth-headsets, og forbind dem til Gear.

### Wi-Fi

Aktiver funktionen Wi-Fi for at oprette forbindelse til et Wi-Fi-netværk.

Denne funktion er tilgængelig, når dit Gear ikke er sluttet til mobilenheden via Bluetooth.

- 1 På indstillingsskærmen trykkes på **Forbindelser** → **Wi-Fi**, og derefter trykkes på kontakten **Wi-Fi** for at aktivere det.
- 2 Vælg et netværk fra listen over registrerede Wi-Fi-netværk.  
Der vises et låseikon ud for netværk, der kræver adgangskode.
- 3 Tryk på **TILSLUT**.



- Når dit Gear opretter forbindelse til et Wi-Fi-netværk, vil dit Gear igen oprette forbindelse til netværket hver gang det er tilgængeligt uden at kræve en adgangskode. Hvis du vil undgå, at Gear automatisk opretter forbindelse til netværket, skal du vælge det på listen over netværk og trykke på **GLEM**.
- Hvis du ikke kan oprette korrekt forbindelse til et Wi-Fi-netværk, skal du genstarte din enheds Wi-Fi-funktion eller den trådløse router.
- Slå Wi-Fi fra, når du ikke bruger forbindelsen, for at spare på batteriet.

## NFC

Gear giver dig mulighed for at foretage betalinger og købe billetter til transport eller begivenheder, når du har downloadet de nødvendige apps.

På indstillingsskærmen trykkes på **Forbindelser** → **NFC**.



Gear indeholder en indbygget NFC-antenne. Vær forsigtig med Gear, så du ikke beskadiger NFC-antennen.

- **NFC:** Aktiver NFC-funktionen for at knytte Gear til dit kredit- eller debetkort.
- **Tryk og betal:** Indstil standardbetalingsmetoden for mobilbetalinger.



Om denne funktion er tilgængelig, afhænger af dit geografiske område eller din tjenesteudbyder.

## Foretage betalinger med NFC-funktionen

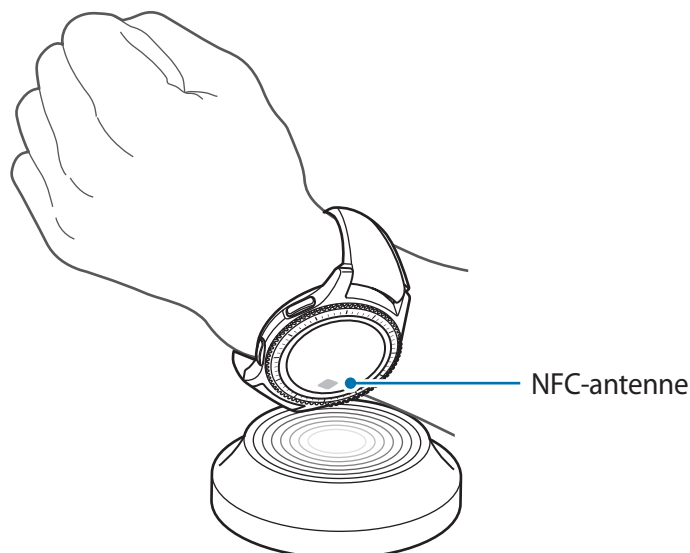
Inden du foretager køb ved hjælp af NFC-funktionen, skal du tilmelde dig tjenesten for mobilbetaling. Kontakt din tjenesteudbyder for at tilmelde dig eller få oplysninger om tjenesten.

- 1 På indstillingsskærmen trykkes på **Forbindelser** → **NFC**, og derefter trykkes på kontakten **NFC** for at aktivere det.
- 2 Tryk på NFC-antenneområdet øverst på Gears touchskærm til NFC-kortlæseren.

Hvis du vil angive standardbetalingsappen, skal du åbne indstillingsskærmen og trykke på **Forbindelser** → **NFC** → **Tryk og betal** og derefter vælge en app.



Listen over betalingstjenester omfatter muligvis ikke alle tilgængelige betalingsapps.



### Varsler

Indstil Gear til at vibrere, når det kobles fra din mobilenhed.

På indstillingsskærmen trykkes på **Forbindelser** → **Varsler**.

### Flytilstand

Denne indstilling deaktiverer alle trådløse funktioner på enheden. I flytilstand kan du kun bruge ikke-netværksbaserede tjenester.

På indstillingsskærmen trykkes på **Forbindelser** → **Flytilstand**.



Kontroller, at enheden er slukket under afgang og landing. Når flyet er i luften, kan du bruge enheden i flytilstand, hvis kabinpersonalet tillader det.

### Placering

Indstil dit Gear til at tillade, at apps bruger oplysninger om din aktuelle placering.

På indstillingsskærmen trykkes på **Forbindelser** → **Placering**.

Tryk på kontakten **Placering** for at aktivere det, og vælg derefter en metode til opsamling af placeringsdata.

## Sikkerhed

Du kan ændre indstillinger for at sikre Gear.

På indstillingsskærmen trykkes på **Sikkerhed**.

- **Skærmlås:** Aktiver eller deaktiver skærmlåsfunktionen. Når skærmlåsfunktionen er aktiveret, forhindrer Gear andre i at få adgang til de personlige oplysninger, der er gemt på Gear.

## Tilgængelighed

Konfigurer forskellige indstillinger til at forbedre tilgængeligheden til Gear.

På indstillingsskærmen trykkes på **Tilgængelighed**.

- **Syn:** Tilpas indstillingerne for at forbedre tilgængeligheden for synshandicappede brugere.
- **Hørelse:** Tilpas indstillingerne for at forbedre tilgængeligheden for hørehandicappede brugere.
- **Direkte adgang:** Indstil Gear til at aktivere skærmlæserfunktionen, når du trykker på skærmen tre gange med to fingre.

## Input

Skift indstillinger for tekstindtastning.

På indstillingsskærmen skal du trykke på **Input**.

- **Standardtastatur:** Vælg en standardtastaturtype for tekstindtastning.
- **Tastaturindst.:** Skift indstillinger for Samsung-tastaturet.

## Strømbesp.

Aktiver strømbesparende tilstand for at spare batteri ved at begrænse Gears funktioner.

På indstillingsskærmen trykkes på **Strømbesp.**

## Gear-oplysninger

Se oplysninger om dit Gear.

På indstillingsskærmen trykkes på **Gear-oplysninger**.

- **Opdater Gear-software:** Opdater dit Gear med den nyeste software.
- **Opdater apps automatisk:** Skift indstillingerne for automatisk opdatering af dine apps på Gear.
- **Om enheden:** Få adgang til informationer om Gear.
- **Rapportdiagnose og brugsinfo:** Indstil Gear til automatisk at sende informationer om enhedens diagnostik og brug til Samsung.
- **Nulstil Gear:** Nulstil indstillinger til fabriksstandardværdierne, og slet alle data.
- **Fejlfinding:** Aktiver eller deaktiver fejlfindingstilstand under udvikling af apps til Gear.



Indstillingerne **Opdater Gear-software** og **Opdater apps automatisk** er tilgængelige, når dit Gear ikke er tilsluttet din mobilenhed.

## Opret forb. t. ny telefon

Slut dit Gear til en ny mobilenhed. Gear kan sluttes til en anden mobilenhed, efter en let nulstilling er udført, for at slette data med undtagelse af mediefiler og personlige data.

På indstillingsskærmen trykkes på **Opret forb. t. ny telefon**.



Denne funktion er tilgængelig, når Gear er tilsluttet en mobilenhed.

## Opret forbindelse til telefon

Slut til en mobilenhed, mens du bruger Gear alene. Du kan vælge, om du vil gendanne de af Gears data, som er gemt på mobilenheden.

På indstillingsskærmen trykkes på **Opret forbindelse til telefon** → **OK**.

- **✓**: Slut dit Gear til en mobilenhed, og synkroniser sundhedsoplysninger, indstillingsværdier og kontaktoplysninger, der er gemt i Gear.
- **✗**: Slut dit Gear til en mobilenhed, når alle data, der er gemt i Gear, er blevet nulstillet.



Denne funktion er tilgængelig, når dit Gear ikke er sluttet til mobilenheden.

## Opdatere Gear

Gear kan opdateres til den seneste software.

### Opdatere via Gear

Gear kan opdateres, uden at der oprettes forbindelse til din mobilenhed.

Åbn skærmen apps på dit Gear, og tryk på  (Indstillinger) → Gear-oplysninger → Opdater Gear-software.



Denne funktion er tilgængelig, når dit Gear ikke er sluttet til mobilenheden.

### Opdatere software via appen Samsung Gear

Gear kan opdateres direkte til den seneste software ved hjælp af FOTA-tjenesten (firmware over-the-air).

- 1 Start **Samsung Gear** på din mobilenhed.
- 2 Tryk på **INDSTILL.** → **Om Gear** → **Opdater Gear-software** → **Download opdateringer manuelt.**
- 3 Læs oplysningerne på skærmen, og tryk på **DOWNLOAD.**

Gear kopierer den opdaterede software fra din mobilenhed og genstarter.




Hvis du vil tjekke for opdateringer automatisk, skal du trykke på knappen **Download opdateringer automatisk** for at aktivere det. Opdateringer kan kun downloades, når enheden er sluttet til et Wi-Fi-netværk.

# Samsung Gear-app

## Introduktion

Hvis du vil slutte dit Gear til en mobilenhed, skal du installere appen Samsung Gear på din mobilenhed. Du kan tjekke Gears status og downloade anbefalede urskiver og apps. Du kan også brugertilpasse dit Gears forskellige indstillinger, som f.eks. indstillinger for meddelelser.

Start **Samsung Gear** på din mobilenhed.

 Afhængigt af, hvilken type mobilenhed, der er tilsluttet, er visse funktioner muligvis ikke tilgængelige.

Få adgang til yderligere valg.

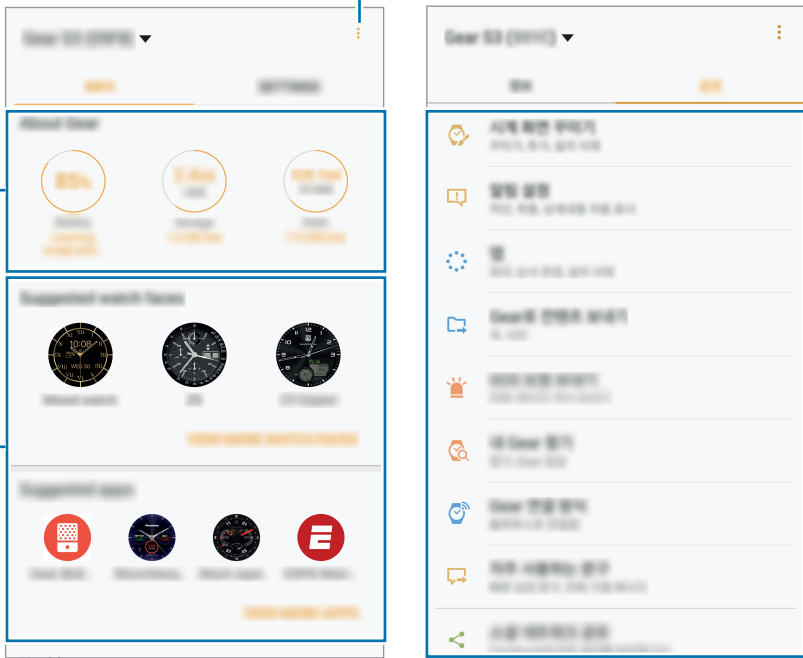
Gears status

Anbefalede urskiver og apps

INFO

INDSTILL.

Tilpas dine indstillinger til Gear.



Tryk på  for at bruge følgende valgmuligheder:

- **Afbryd:** Afbryd forbindelsen mellem dit Gear og den aktuelt anvendte mobilenhed.
- **Tilslut nyt Gear:** Afbryd forbindelsen mellem dit Gear og den mobilenhed, det aktuelt er tilsluttet, og opret forbindelse til et nyt Gear. Tryk på **SCANNING** for at finde et nyt Gear. Når du vil oprette forbindelse til et tidligere tilsluttet Gear, skal du vælge et på listen **Parrede enheder**.
- **Autoskift enhed:** Angiv, at din mobilenhed skal huske det tidligere tilsluttede Gear og automatisk oprette forbindelse til det, når du har det på.
- **Hjælp:** Stil spørgsmål, eller se ofte stillede spørgsmål.
- **Brugervejledning:** Læs i brugervejledningen om, hvordan du bruger dit Gear.
- **Kontakt os: Samsung Members** yder supporttjenester til kunder, såsom diagnosticering af problemer med enheden, og tager imod spørgsmål og fejlrapporter fra brugerne. Du kan også dele information med andre i gruppen af Galaxy-brugere eller se de sidste nyheder og råd hvad angår Galaxy. **Samsung Members** kan hjælpe dig med at løse problemer, du måtte have haft i forbindelse med brug af din enhed.



Om denne funktion er tilgængelig, afhænger af dit geografiske område eller din tjenesteudbyder.

## INFO

Se status for dit Gear, S Health-data, og download anbefalede urskiver og apps.

Start **Samsung Gear** på din mobilenhed, og tryk på **INFO**.

### Om Gear

Se en statusoversigt over Gears batterikapacitet, lager og RAM.

Vælg et punkt for at få vist detaljerne.

### Foreslåede urskiver

Du kan downloade anbefalede urskiver fra **Galaxy Apps**.

Vælg en foreslået urskive for at downloade den. Hvis du vil se flere urskiver eller apps, kan du trykke på **SE FLERE URSKIVER**.

## Foreslåede apps

Du kan downloade anbefalede apps fra **Galaxy Apps**.

Vælg en foreslået app for at downloade den. Hvis du vil se flere apps, kan du trykke på **SE FLERE APPS**.

## Sundhed

Se gemte data for S Health.

Tryk på **ÅBN S HEALTH**.

# INDSTILL.

## Urskiver

Du kan skifte de urtyper, der vises på urskærmen.

Start **Samsung Gear** på din mobilenhed, tryk på **INDSTILL**. → **Urskiver**, og vælg den ønskede urtype. Den valgte urskive anvendes nu på urskærmen.

Tryk på **STILISER** for at vælge baggrund og elementer, der skal vises på urskiven.

## Meddelelser

Rediger indstillinger for meddelelsesfunktionen. Hold dig opdateret om forskellige begivenheder, såsom nye beskeder, der modtages på mobilenheden.

Start **Samsung Gear** på din mobilenhed, tryk på **INDSTILL**. → **Meddelelser**, tryk på kontakten for at aktivere det, og aktiver derefter funktionerne.

- **Administrer meddelelser:** Vælg apps på mobilenheden for at sende meddelelser til Gear.
- **Vis kun, når du har Gear på:** Indstil Gear til kun at vise meddelelser, når du bærer det.
- **Vis, mens telefon bruges:** Indstil Gear til at vise meddelelser, mens du bruger mobilenheden.

- **Tænd for skærmen:** Indstil Gear til at tænde for skærmen, når meddelelsen er modtaget.
- **Auto-vis oplysninger:** Indstil Gear til at vise oplysninger om meddelelser, når de modtages.
- **Meddelelsesindikator:** Indstil Gear til at vise en gul prik på urskærmen for at gøre dig opmærksom på ulæste meddelelser.
- **Smart relay:** Indstil mobilenheden til at vise meddelelsesinformationer, der vises på dit Gear, når du tager mobilenheden op.



- Denne funktion er kun tilgængelig, når skærmen på Gear er tændt.
- Ikke alle mobilenheder understøtter denne funktion.
- Mobilenheden skal være låst op for at du kan se detaljer, når skærmen er låst.

## Apps



Tilpas skærmen apps på Gear. Du kan vælge og omarrangere apps.

Start **Samsung Gear** på din mobilenhed, og tryk på **INDSTILL**. → **Apps**.

### Afinstallere apps

Tryk på  → **Afinstaller**, og tryk på  ud for de apps, du vil fjerne fra Gear.

### Omarrangere apps

Tryk på  → **Skift rækkefølge**, og tryk på  ud for en app, og træk den op eller ned til en anden placering.

## Send indhold til Gear

Overfør gemte lyd- eller billedfiler fra din mobilenhed til dit Gear.

Start **Samsung Gear** på din mobilenhed, og tryk på **INDSTILL**. → **Send indhold til Gear**.



Når dit Gear ikke har tilstrækkelig hukommelse, sletter det filer, du ikke har markeret som dine favoritter, startende med de ældste.

- **Vælg numre:** Vælg lydfiler, og send dem manuelt fra mobilenheden til Gear.

- **Automatisk synkronisering:** Indstil enheden til at synkronisere lydfiler med Gear, mens Gear oplader.
- **Vælg billeder:** Vælg billeder, og send dem manuelt fra mobilenheden til Gear.
- **Automatisk synkronisering:** Indstil enheden til at synkronisere billeder med Gear, mens Gear oplader.
- **Album til synkronisering:** Vælg en billedmappe, der skal synkroniseres med Gear.

## Send SOS-anmodninger

Indstil enheden til at sende hjælpebeskeder ved at trykke tre gange på Gears starttast. Du kan også indstille den til automatisk at ringe til dine nødsituationskontakter.

Start **Samsung Gear** på din mobilenhed, tryk på **INDSTILL**. → **Send SOS-anmodninger**, og tryk på knappen for at aktivere det. Gå til [SOS-beskeder](#) for at få flere oplysninger.

## Find mit Gear

Du kan fjernstyre dit Gear, når du har mistet eller forlagt det.

Start **Samsung Gear** på din mobilenhed, og tryk på **INDSTILL**. → **Find mit Gear**.

- **Genaktiveringslås:** Indstil Gear til at kræve dine Samsung account-informationer, når enheden er blevet nulstillet. Dette kan forhindre andre i at genaktivere din enhed, hvis du mister den, eller den bliver stjålet.
- **Fjernbetjen:**
  - **Find Gear:** Vis placeringen af dit Gear.
  - **Lås Gear:** Fjernlås dit Gear for at forhindre uautoriseret adgang. Denne funktion kan aktiveres, hvis Bluetooth-forbindelsen mellem Gear og mobilenheden afsluttes, mens en fjernforbindelse er aktiveret.
  - **Nulstil Gear:** Fjernslet alle personlige oplysninger, der er lagret i dit Gear. Når Gear er nulstillet, kan du ikke gendanne informationerne eller bruge funktionen Find mit Gear.

## Gear-forbindelse


Tilpas dit Gears indstillinger for trådløs forbindelse.

Start **Samsung Gear** på din mobilenhed, og tryk på **INDSTILL.** → **Gear-forbindelse**, og tryk på knappen for at aktivere det.

- **Fjernforbindelse:** Indstil Gear til at oprette fjernforbindelse til mobilenheden, hvis der ikke er en tilgængelig Bluetooth-forbindelse mellem enhederne.
- **Synkr. Wi-Fi-profiler:** Indstil enheden til at synkronisere listen over gemte Wi-Fi-netværk med dit Gear.

## Hurtige beskeder

Rediger eller tilføj skabeloner, der anvendes ved besvarelse af beskeder.

- 1 Start **Samsung Gear** på din mobilenhed, og tryk på **INDSTILL.** → **Hurtige beskeder**.
- 2 Tryk på **Hurtige svar** eller **Beskeder ved afvisn. af opkald**.
- 3 Vælg en skabelon, du vil redigere.  
Tryk på  for at oprette flere skabeloner.
- 4 Rediger skabelonen, og tryk på **GEM**.

## Deling på sociale netværk

Del dine træningsresultater i S Health med dine venner på sociale medier.

Start **Samsung Gear** på din mobilenhed, og tryk på **INDSTILL.** → **Deling på sociale netværk**. Vælg en social netværkstjeneste, og log på.

Når du vælger delingsindstillingen i S Health på dit Gear eller din mobilenhed, vises dit indlæg i din valgte sociale netværkstjeneste.

## S Health

Se de data, der er gemt i appen S Health.

Start **Samsung Gear** på din mobilenhed, og tryk på **INDSTILL.** → **S Health**.

## Samsung Galaxy Apps

Køb og download apps, som er specialudviklede til Gear.

Start **Samsung Gear** på din mobilenhed, og tryk på **INDSTILL**. → **Samsung Galaxy Apps**.

Gennemse efter kategori, og vælg en app for at downloade den.

## Om Gear

Se status for Gear, sikkerhedskopier eller gendan data, eller opdater Gears software.

Start **Samsung Gear** på din mobilenhed, og tryk på **INDSTILL**. → **Om Gear**.

- **Batteri:** Tjek, hvor meget batteri der er på Gear, og hvor meget brugstid der er tilbage.



Den tilbageværende brugstid viser den resterende tid, inden batteriet løber tørt. Resterende brugstid afhænger af dine enhedsindstillinger og driftsforholdene.

- **Lagring:** Tjek status for den brugte og tilgængelige hukommelse. Hvis du vil slette unødvendige filer, skal du trykke på **RYD NU**.



Den interne hukommelses faktiske ledige kapacitet er mindre end den angivne kapacitet, da operativsystemet og standardapps optager en del af hukommelsen. Den tilgængelige kapacitet ændres muligvis, når du opdaterer enheden.

- **RAM:** Tjek status for det brugte og det tilgængelige RAM. Hvis du vil øge Gears hastighed ved at reducere den mængde RAM, der anvendes, skal du markere de relevante apps på listen med apps, og trykke på **RYD NU**.
- **Opdater Gear-software:** Opdater Gear med den nyeste software.
- **Sikkerhedskopier og gendan:** Sikkerhedskopier Gears data på appen Samsung Gear, og gendan sikkerhedskopierede data.
- **Juridiske oplysninger:** Se de juridiske informationer for Gear.
- **Ukendte kilder:** Indstil dit Gear til at tillade installation af apps fra ukendte kilder.
- **Samsung account:** Se oplysninger om Samsung account.
- **Enhedsnavn:** Rediger Gears navn.

## Sikkerhedskopiere og gendanne data

Sikkerhedskopier Gears indstillingsdata og andre appindstillinger, og gendan dem senere.

Lav en sikkerhedskopi ved at starte **Samsung Gear** på din mobilenhed, og tryk på **INDSTILL.** → **Om Gear** → **Sikkerhedskopier og gendan** → **Sikkerhedskopier data.** Data gemmes i Samsung Cloud.



- Musik og billeder, gemt på Gear, sikkerhedskopieres ikke.
- Appdata fra S Health gemmes automatisk på den tilsluttede mobilenheds S Health-app.

Gendan ved at starte Samsung Gear på din mobilenhed, og tryk på **INDSTILL.** → **Om Gear** → **Sikkerhedskopier og gendan** → **Gendan data.** De nyeste sikkerhedskopierede data gendannes.

## Om Samsung Gear-appen

Se versionsoplysninger om appen Samsung Gear.

Start **Samsung Gear** på din mobilenhed, og tryk på **INDSTILL.** → **Om Samsung Gear-appen.**

# Appendiks

## Fejlsøgning

Før du kontakter et af Samsungs servicecentre, kan du forsøge en af nedenstående løsninger. Nogle situationer er muligvis ikke relevante for Gear.

### Dit Gear tænder ikke

Når batteriet er totalt afladet, kan Gear ikke tænde. Oplad batteriet helt, før du tænder Gear.

### Dit Gear viser fejlmeddelelser vedrørende netværk eller tjenester

- Når du befinder dig i områder med et svagt signal eller dårlig modtagelse, kan du opleve udfald. Find et andet område, og prøv igen. Når du skifter til et andet område, kan der vises flere fejlmeddelelser.
- Nogle funktioner kræver abonnement. Yderligere oplysninger fås ved henvendelse til din tjenesteudbyder.

### Touchskærmen reagerer langsomt eller utilsigtet

- Hvis du sætter en skærmbeskytter eller tilbehør på touchskærmen, fungerer touchskærmen muligvis ikke korrekt.
- Hvis du har handsker på, hvis dine hænder ikke er rene, når du rører touchskærmen, eller hvis du trykker på skærmen med skarpe genstande eller dine fingerspidser, kan der opstå fejl på touchskærmen.
- Der kan opstå fejl på touchskærmen under fugtige forhold, eller hvis den udsættes for vand.
- Genstart Gear for at fjerne eventuelle midlertidige softwarefejl.
- Kontroller, at softwaren på dit Gear er opdateret til den nyeste version.
- Hvis touchskærmen er ridset eller beskadiget, bør du kontakte et af Samsungs servicecentre.

## Dit Gear går i baglås eller har alvorlige fejl

Prøv følgende løsninger. Hvis problemet stadig ikke er løst, bør du kontakte et af Samsungs servicecentre.

### Genstarte enheden


Hvis Gear går i baglås eller hænger, kan det være nødvendigt at lukke apps eller slukke for enheden og derefter tænde igen.

### Gennemtvinge genstart

Hvis Gear er gået i baglås og ikke reagerer, skal du trykke og holde på starttasten (tænd/sluktasten) i mere end 7 sekunder for at genstarte det.

### Nulstilling af enheden

Hvis ovenstående metoder ikke løser problemet, skal du nulstille enheden til fabriksstandarder.

På skærmen apps trykkes på  (Indstillinger) → **Gear-oplysninger** → **Nulstil Gear**. Før du udfører nulstilling til fabriksstandarder, skal du huske at lave sikkerhedskopier af alle vigtige data, der er gemt på Gear.

## En anden Bluetooth-enhed kan ikke lokalisere dit Gear

- Sørg for, at den trådløse Bluetooth-funktion er aktiveret på dit Gear.
- Nulstil Gear, og prøv igen.
- Sørg for, at dit Gear og den anden Bluetooth-enhed er inden for Bluetooth-rækkevidden (10 m). Afstanden kan variere, afhængigt af det miljø enhederne bruges i.

Hvis ovenstående tip ikke løser problemet, bør du kontakte et af Samsungs servicecentre.

## Der er ikke oprettet en Bluetooth-forbindelse, eller Gear og mobilenheden er frakoblede

- Sørg for, at Bluetooth-funktionen er aktiveret på begge enheder.
- Kontroller, at der ikke er forhindringer, f.eks. vægge eller elektrisk udstyr, mellem enhederne.
- Kontroller, at den nyeste version af appen Samsung Gear er installeret på mobilenheden.
- Sørg for, at dit Gear og den anden Bluetooth-enhed er inden for Bluetooth-rækkevidden (10 m). Afstanden kan variere, afhængigt af det miljø enhederne bruges i.
- Genstart begge enheder og start appen Samsung Gear på mobilenheden igen.

## Opkald får ikke forbindelse

- Sørg for, at Gear er koblet til en mobilenhed.
- Sørg for, at den tilsluttede mobilenhed har adgang til det rigtige mobilnetværk.
- Sørg for, at du ikke har aktiveret opkaldsspærring for det telefonnummer, du ringer til på mobilenheden.
- Sørg for, at du ikke har indstillet opkaldsspærring for det indgående telefonnummer på den tilsluttede mobilenhed.

## Andre kan ikke høre dig under et opkald

- Sørg for, at du ikke dækker for den indbyggede mikrofon.
- Sørg for, at mikrofonen er tæt på din mund.

## Der er ekko på lyden under et opkald

Juster lydstyrken eller gå et andet sted hen.

## Mobilnetværket eller internettet bliver ofte afbrudt, eller lyd kvaliteten er dårlig

- Sørg for, at du ikke blokerer dit Gears antenneområde.
- Når du befinder dig i områder med et svagt signal eller dårlig modtagelse, kan du opleve udfald. Der kan være problemer med forbindelsen på grund af tjenesteudbyderens basisstation. Find et andet område, og prøv igen.
- Når du bruger dit Gear, mens du er i bevægelse, kan trådløse netværkstjenester blive deaktiveret på grund af problemer med tjenesteudbyderens netværk.

## Batteriikonet er tomt

Batteriet er ved at løbe tør for strøm. Oplad batteriet.

## Batteriet lader ikke ordentligt op (for opladere godkendt af Samsung)

- Sørg for, at du slutter Gear til den trådløse opladerdock og slutter docken korrekt til opladeren.
- Besøg et af Samsungs servicecentre og få batteriet udskiftet.

## Batteriet tømmes hurtigere, end da du oprindeligt købte det

- Hvis du udsætter dit Gear eller batteriet for meget kolde eller meget varme temperaturer, kan den brugbare opladning blive reduceret.
- Batteriforbruget øges, når du bruger visse apps.
- Batteriet har en begrænset holdbarhed, og brugstiden for opladninger vil blive kortere med tiden.

## Gear føles varmt

Når du bruger apps, der kræver mere strøm, eller du bruger apps på dit Gear i længere tid ad gangen, kan dit Gear føles varmt. Dette er normalt og bør ikke påvirke Gears levetid eller ydelse.

Hvis enheden bliver overophedet eller føles varm igennem en længere periode, må du ikke bruge den i et stykke tid. Hvis enheden fortsætter med at være overophedet, bør du kontakte et af Samsungs servicecentre.

## Gear kan ikke finde din aktuelle placering

Gear bruger din mobilenheds placeringsoplysninger. GPS-signaler kan blive forstyrret i nogle områder, f.eks. inden døre. Indstil mobilenheden til at bruge Wi-Fi til at finde din aktuelle placering i disse situationer.

## Data, der er gemt på Gear, er gået tabt

Tag altid sikkerhedskopier af alle vigtige data, der er gemt på Gear via appen Samsung Gear. Ellers kan du ikke gendanne data, der bliver beskadiget eller går tabt. Samsung er ikke ansvarlig for tab af data, der er gemt på Gear.

## Der vises en lille åbning rundt om ydersiden af Gears kabinet

- Denne åbning er en nødvendig produktionsfunktion, og minimal bevægelse eller vibration af delene kan forekomme.
- Med tiden kan friktion mellem delene forårsage, at denne åbning udvides en smule.

## Fjerne batteriet

- **For at fjerne batteriet skal du kontakte et autoriseret servicecenter. Besøg [www.samsung.com/global/ecodesign\\_energy](http://www.samsung.com/global/ecodesign_energy) for at få instruktioner om fjernelse af batteriet.**
- Af sikkerhedsmæssige årsager **må du ikke selv forsøge at fjerne** batteriet. Hvis batteriet ikke fjernes korrekt, kan det medføre skade på batteriet og enheden, forårsage personskade og/eller bevirke, at enheden ikke er sikker at bruge.
- Samsung er ikke erstatningsansvarlig for skader eller tab (uanset om det er inden eller uden for kontrakt, herunder uagtsomhed), som opstår, fordi disse advarsler og instruktioner ikke følges præcist, bortset fra død eller personskade, som skyldes Samsungs uagtsomhed.

Behøver du hjælp, eller har du spørgsmål, er du velkommen til at klikke ind på [www.samsung.dk](http://www.samsung.dk).

Klik på "SUPPORT" => "Hjælp & fejlfinding", og vælg derefter produktgruppe og type.

Alternativt kan du ringe til supporten på telefon 70 70 19 70.

## Ophavsret

Ophavsret © 2016 Samsung Electronics

Denne manual er beskyttet af internationale love om ophavsret.

Ingen del af denne vejledning må uden forudgående skriftlig tilladelse fra Samsung Electronics reproduceres, distribueres, oversættes eller overføres i nogen form eller på nogen måde, elektronisk eller mekanisk, herunder ved fotokopiering, optagelse eller lagring i et søgesystem eller informationslager.

## Varemærker

- SAMSUNG og SAMSUNG-logoet er registrerede varemærker tilhørende Samsung Electronics.
- Bluetooth® er et internationalt registreret varemærke tilhørende Bluetooth SIG, Inc.
- Wi-Fi®, Wi-Fi Protected Setup™, Wi-Fi Direct™, Wi-Fi CERTIFIED™ og Wi-Fi-logoet er registrerede varemærker tilhørende Wi-Fi Alliance.
- Alle andre varemærker og ophavsrettigheder tilhører de respektive ejere.