

**SAMSUNG**

SM-R720  
SM-R732

# Brugervejledning

# Indhold

## Grundlæggende brug

- 4 Læs dette først
- 6 Pakkens indhold
- 7 Enhedens udseende
- 10 Batteri
- 13 Gå med Gear
- 14 Udskifte remmen
- 18 Tænde og slukke for dit Gear
- 18 Slutte Gear til en mobilenhed
- 20 Fjernforbindelse
- 21 Tænde og slukke for skærmen
- 21 Brug af bezel-ringen
- 23 Touchskærm
- 26 Navigere på skærmen
- 27 Startskærm
- 32 Statuspanel
- 34 Skærmen apps
- 35 Indstille skærmlås
- 36 Angive tekst
- 39 Skærbillede
- 39 Opdatere Gear

## Applikationer

- 40 Beskeder
- 41 Telefon
- 43 S Health

- 53 Løb
- 54 Tidsplan
- 55 S Voice
- 56 Vejr
- 57 Alarm
- 57 Timer
- 58 Stopur
- 58 Verdensur
- 59 Bloomberg
- 59 CNN
- 60 Nyheder
- 60 Musikafspiller
- 62 Galleri
- 64 Ven
- 64 E-mail
- 65 Find min tlf.
- 65 Kort
- 65 Diktafon

## Indstillinger

- 67 Introduktion
- 67 Visning
- 67 Vibration
- 68 Enhed
- 68 Opkald
- 69 Forbindelse
- 72 Skærmlås
- 72 Input

- 73 Strømbesp.
- 73 Gear-info

## Samsung Gear

- 74 Introduktion
- 75 Urskiver
- 75 Meddelelser
- 76 Applayout
- 76 Send indhold til Gear
- 77 Indstillinger
- 80 Find mit Gear
- 80 Samsung Gear Apps

## Appendiks

- 81 Fejlsøgning
- 85 Fjerne batteriet

# Grundlæggende brug

## Læs dette først

Du bør læse denne vejledning, inden du tager denne enhed i brug, så brug heraf er sikker og korrekt.

- Beskrivelserne er baseret på enhedens standardindstillinger.
- Noget af indholdet kan variere fra din enhed, afhængigt af det geografiske område, tjenesteudbyderen, modelspecifikationerne eller enhedens software.
- Indhold (af høj kvalitet), der kræver et højt CPU- og RAM-forbrug, vil påvirke enhedens generelle ydelse. Apps, der er relaterede til indholdet, fungerer muligvis ikke korrekt, afhængigt af enhedens specifikationer og det miljø, den anvendes i.
- Samsung er ikke ansvarlig for ydelsesproblemer, der skyldes apps fra andre udbydere end Samsung.
- Samsung er ikke ansvarlig for ydelsesproblemer eller inkompatibilitet, der skyldes redigerede indstillinger i registreringsdatabasen eller modificeret operativsystemsoftware. Hvis du forsøger at tilpasse operativsystemet, kan det medføre, at dit Gear eller dine apps ikke fungerer korrekt.
- Software, lyd-kilder, baggrunde, billeder og andet medieindhold på dette Gear er givet i licens til begrænset brug. Det er en overtrædelse af lovene om ophavsret at kopiere eller bruge disse materialer til erhvervsmæssige eller andre formål. Brugere er fuldt ud ansvarlige for ulovlig brug af medier.
- Standardapps, der følger med dit Gear, afhænger af opdateringer, og understøttelsen af disse kan ophøre uden forudgående varsel. Hvis du har spørgsmål om en app, der leveres med dit Gear, kan du kontakte Samsungs servicecenter. Kontakt tjenesteudbyderen angående brugerinstallerede apps.
- Ændring af operativsystemet på dit Gear eller installation af software fra uofficielle kilder kan medføre, at dit Gear ikke fungerer korrekt samt beskadigelse eller tab af data. Disse handlinger er overtrædelser af din Samsung-licensaftale og vil ugyldiggøre din garanti.
- Billederne i denne vejledning er baseret på SM-R720-modellen.
- Nogle funktioner er muligvis anderledes end dem, der er beskrevet i denne vejledning, afhængigt af modellen og producenten af den mobilenhed, du slutter til dit Gear.

## Bevarelse af vand- og støvafvisning

Enheden kan blive beskadiget, hvis der trænger vand eller støv ind i enheden. Følg disse tip nøje for at undgå beskadigelse af enheden og for at opretholde enhedens modstandsevne over for vand og støv.

- Undgå at enheden nedsænkes i vand, der er dybere end 1,5 m, i mere end 30 minutter.
- Undgå at nedsænke enheden i vand i længere tid ad gangen.
- Undgå at udsætte enheden for **vand ved højt tryk**, såsom vand, der løber fra en vandhane, havbølger eller et vandfald.
- **Hvis enheden bliver udsat for ferskvand, skal den tørres grundigt med en ren, blød klud. Hvis enheden bliver udsat for andre væsker end ferskvand, skal den straks renses med ferskvand og tørres grundigt med en ren, tør klud. Hvis enheden ikke renses med ferskvand og tørres som anvist, risikerer enheden at få problemer med funktionaliteten eller udseendet.**
- **Hvis du taber enheden eller udsætter den for stød**, kan funktionerne til beskyttelse mod vand og støv blive beskadigede.
- Touchskærmen og andre funktioner fungerer muligvis ikke korrekt, **hvis enheden bruges i vand eller andre former for væsker.**
- **Din enhed er blevet testet i et kontrolleret miljø og er certificeret til at være vand- og støvtæt under visse forhold (opfylder kravene til klassifikation IP68 som beskrevet i den internationale standard IEC 60529 - Kapslingsgraden for elektrisk udstyr [IP-kode]; testforhold: 15-35 °C, 86-106 kPa, 1,5 meter, i 30 minutter). Til trods for denne klassifikation er enheden ikke uimodtagelig for vandskade under alle forhold.**

## Vejledningens ikoner



**Advarsel:** Situationer, hvor der er risiko for, at du eller andre kommer til skade



**Forsigtig:** Situationer, hvor der er risiko for, at enheden eller andet udstyr beskadiges



**Bemærk:** Bemærkninger, tips eller yderligere oplysninger

## Pakkens indhold

Kontroller, at følgende dele er i æsken:

- Gear
- Trådløs ladedock
- Rem
- Hurtigstart

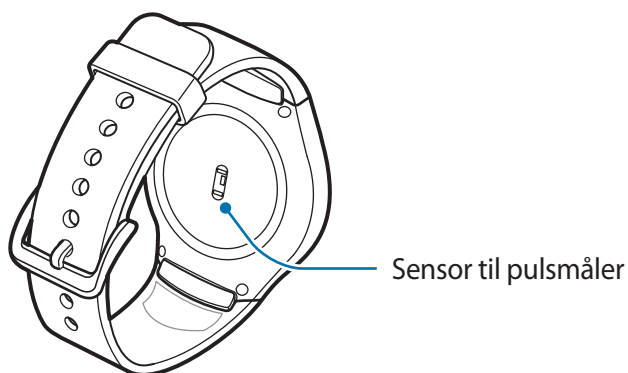
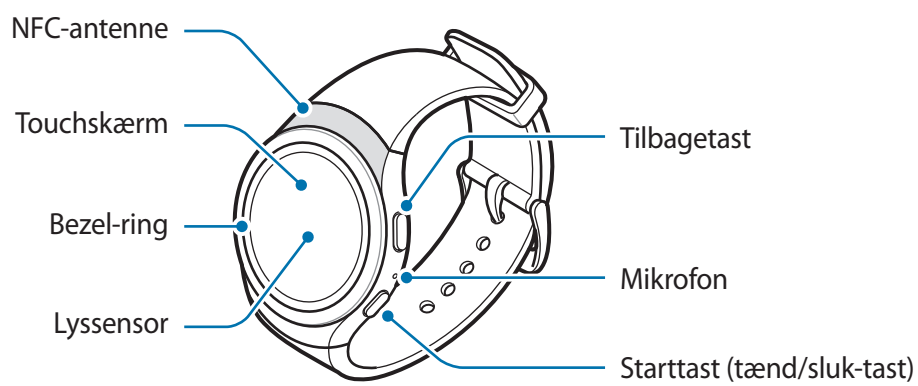


- De dele, der følger med dit Gear og eventuelt tilbehør, kan variere alt afhængigt af dit geografiske område eller din tjenesteudbyder.
- De medfølgende dele er kun beregnet til brug sammen med dette Gear og er muligvis ikke kompatible med andre enheder.
- Udseende og specifikationer kan ændres uden forudgående varsel.
- Du kan købe mere tilbehør hos din lokale Samsung-forhandler. Du skal sikre dig, at det er kompatibelt med dit Gear inden købet.
- Visse typer tilbehør, såsom dockingenheder, har muligvis ikke den samme certificering vedr. vand- og støvafvisning.
- Brug kun tilbehør, der er godkendt af Samsung. Brug af tilbehør, der ikke er godkendt, kan medføre ydelsesproblemer og funktionsfejl der ikke dækkes af garantien.
- Tilgængeligheden af alt tilbehør kan variere og afhænger udelukkende af producentens ændringer. Besøg Samsungs websted, hvis du vil have flere oplysninger om tilgængeligt tilbehør.

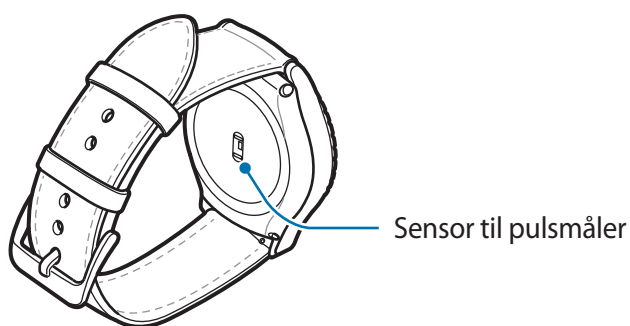
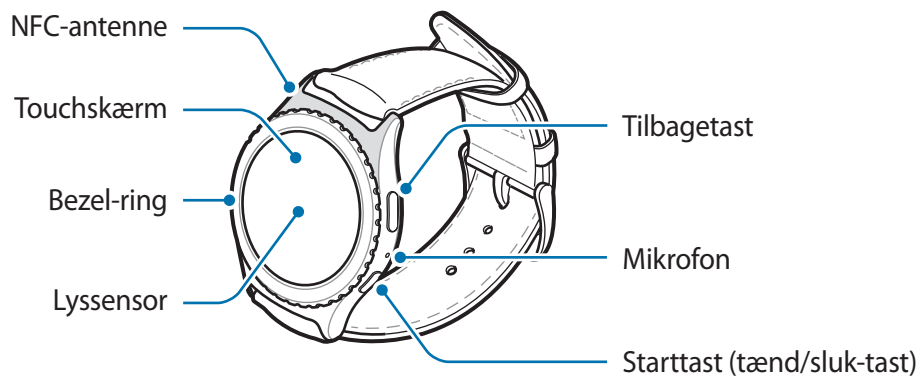
## Enhedens udseende

### Gear



► SM-R720:



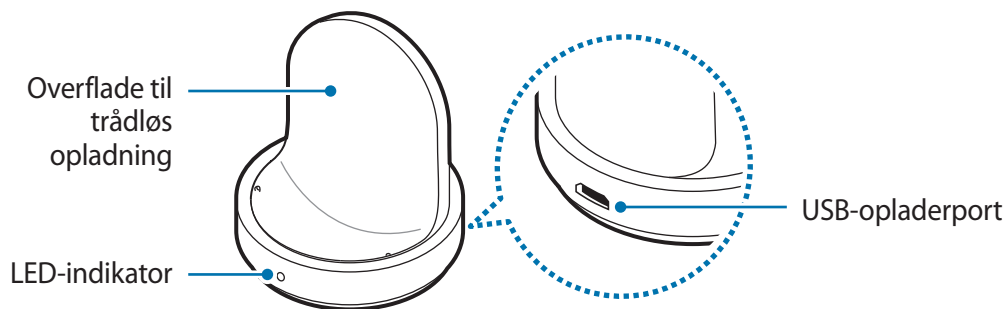
► SM-R732:



## Taster

Tast	Funktion
 <b>Startskærm/ Tænd/sluk</b>	<ul style="list-style-type: none"> <li>• Tryk og hold for at tænde eller slukke dit Gear.</li> <li>• Tryk for at tænde for skærmen.</li> <li>• Tryk og hold i mere end 7 sekunder for at genstarte dit Gear.</li> <li>• Tryk for at åbne skærmen apps, når du er i urskærmen.</li> <li>• Tryk for at åbne urskærmen, når du er i en tilfældig skærm.</li> </ul>
 <b>Tilbage</b>	<ul style="list-style-type: none"> <li>• Tryk for at gå tilbage til den forrige skærm.</li> </ul>

## Trådløs ladedock



- Du må ikke udsætte Gear eller den trådløse ladedock for vand. Enhederne er ikke fuldstændigt vandtætte.
- Sørg for at holde remmen ren. Hvis den kommer i kontakt med urenheder, såsom støv og farvestoffer, kan der komme pletter på remmen, som ikke kan fjernes helt.



Sørg for, at Gear-mikrofonen ikke blokeres, når du taler ind i den.

## Batteri

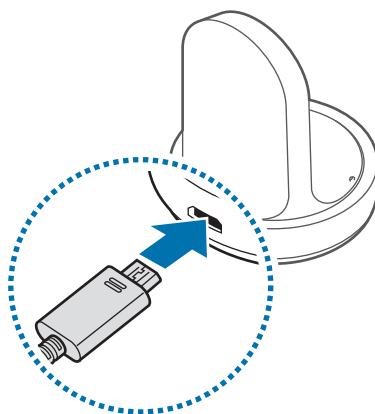
### Oplade batteriet

Du skal oplade batteriet, inden du bruger det for første gang, eller når det ikke har været brugt i en længere periode.



Brug kun opladere, batterier og kabler, som er godkendte af Samsung. Ikke-godkendte opladere eller kabler kan få batteriet til at eksplodere eller beskadige dit Gear.

- 1 Slut USB-kablet til USB-strømadapteren. Slut derefter den anden ende af USB-kablet til den trådløse ladedock.



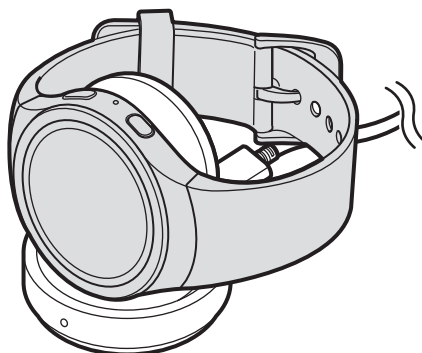
- Brug den trådløse ladedock og opladeren, der fulgte med. Gear kan ikke oplade korrekt med opladere fra andre producenter.
- Enheden kan blive alvorligt beskadiget, hvis opladeren tilsluttes forkert. Skader, som skyldes forkert brug, dækkes ikke af garantien.



Sørg for, at USB-kablet er sluttet korrekt til den trådløse ladedock.

- 2 Slut USB-strømadapteren til en stikkontakt.

### 3 Sæt Gear i den trådløse ladedock.



### 4 Når du har ladet dit Gear helt op, skal du koble det fra den trådløse ladedock. Kobl opladeren fra den trådløse ladedock, og tag derefter opladeren ud af stikkontakten.



Kobl opladeren fra, når den ikke er i brug, for at spare strøm. Da opladeren ikke har en tænd/sluk-kontakt, skal du tage opladeren ud af stikkontakten, når opladeren ikke er i brug, for at undgå strømspild. Opladeren skal placeres tæt på stikkontakten og være lettilgængelig under opladning.

## Kontrollere opladestatus

Når du slutter Gear til den trådløse ladedock, blinker den trådløse ladedocks LED-indikator i bestemte farver for at angive batteriniveaueet.

Farve	Opladestatus
Rød → grøn → orange	Standbytilstand
Rød	Oplader
Grøn	Fuldt opladet
Orange	Tilsluttet en lavstrømsadapter



Hvis der opstår fejl med den trådløse ladedock, blinker LED-indikatoren rødt. Kobl Gear fra den trådløse ladedock, og slut til igen. Hvis fejlen opstår igen, bør du kontakte et af Samsungs servicecentre for servicesupport.

## Reducere batteriforbruget

Dit Gear indeholder en række valgmuligheder, der hjælper dig med at spare på batteriet.

- Når du ikke bruger dit Gear, kan du skifte til sovetilstand ved at dække skærmen til med hånden.
- Aktiver strømsparetilstand.
- Luk unødvendige apps.
- Deaktiver Bluetooth-funktionen, når den ikke er i brug.
- Deaktiver Wi-Fi-funktionen, når den ikke er i brug.
- Nedsæt skærmens lysstyrke.
- Deaktiver funktionen ur altid aktivt.
- Deaktiver stemmeopvågningsfunktionen i **S Voice**.
- Tilpas meddelelsesindstillingerne i **Samsung Gear** på mobilenheden.

## Tips og forholdsregler vedr. batteriopladning

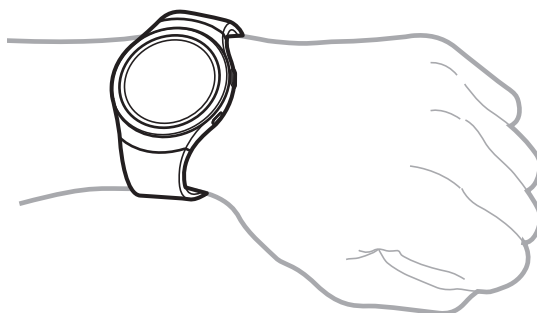
- Hvis der er forhindringer mellem Gear og den trådløse ladedock, oplades Gear muligvis ikke korrekt. Undgå, at Gear og den trådløse oplader kommer i kontakt med sved, væsker eller støv.
- Når batteriet er ved at løbe tør for strøm, er batteriikonet tomt.
- Hvis batteriet er totalt afladet, kan du ikke tænde dit Gear, selv om opladeren er tilsluttet. Lad det tømte batteri lade op i et par minutter, før du tænder for dit Gear.
- Hvis du bruger flere apps på én gang, løber batteriet hurtigt tør for strøm. Du bør altid lade batteriet helt op, før du bruger disse apps for at undgå, at batteriet løber tør under en dataoverførsel.
- Brug af andre strømkilder end opladeren, som f.eks. en computer, kan medføre langsommere opladningshastighed på grund af en lavere elektrisk spænding.
- Hvis Gear oplades med andre enheder via en multioplader, kan det tage længere tid.

- Du kan godt bruge Gear, mens det oplader, men det kan tage længere tid at lade batteriet helt op.
- Hvis dit Gear modtager ustabil strømforsyning under opladning, fungerer touchskærmen muligvis ikke. Hvis det sker, skal du koble Gear fra den trådløse ladedock.
- Gearet kan blive varmt under opladningen. Dette er normalt og bør ikke påvirke dit Gears levetid eller ydelse. Hvis batteriet bliver varmere end normalt, kan opladeren stoppe opladningen.
- Hvis dit Gear ikke oplader korrekt, bør du indlevere det til et af Samsungs servicecentre.
- Undgå brug af bøjede eller beskadigede USB-kabler.

## Gå med Gear

### Tage Gear på

Åbn spændet, og sæt remmen fast om dit håndled. Tilpas remmen til dit håndled, før stiften ind i et justeringshul, og fastgør derefter spændet for at lukke det.



Undgå at bøje remmen unødigt. Hvis du gør det, kan du beskadige dit Gear.



For at måle din puls mere præcist med Gear, skal du bære Gear fast omkring din underarm lige over håndleddet. Se [Den korrekte måde at bære Gear på](#) for detaljer.

## Tips til rem samt forholdsregler

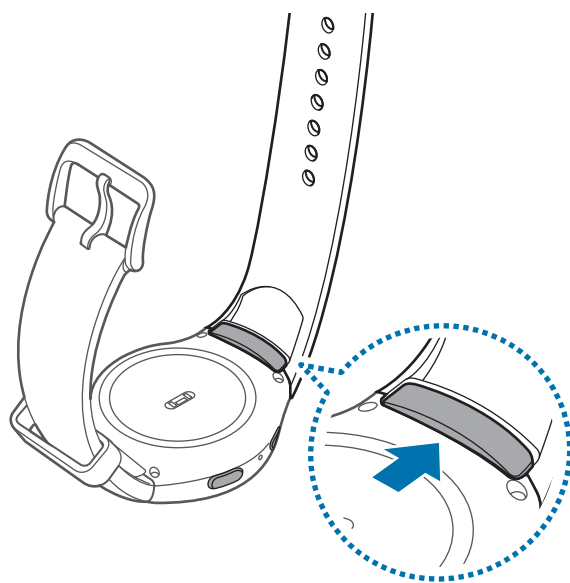
- Vær forsigtig, når du har Gear på. Hvis du har følsom hud eller spænder Gear for stramt, kan det medføre ubehag.
- Nogle personer oplever ubehag, hvis de har Gear på i længere tid.
- Der kan opstå hudirritation, hvis remmen udsættes for sæbe, sved, allergifremkaldende stoffer eller forureningskilder i længere tid.
- Undgå at bære enheden for stramt. Sørg for at holde enheden ren og tør. Selv om denne enhed opfylder de internationale sikkerhedsstandarder, oplever nogle personer muligvis hudirritation, hvis de er allergiske over for bestemte stoffer.
- Du kan beskytte læderremmen, hvis du husker følgende.
  - Udsæt ikke læderremmen for direkte sollys, vand samt varme eller fugtige miljøer. Læderremmen risikerer at blive misfarvet eller deform.
  - Læderet er gennemtrængeligt og kan blive snavset, hvis der kommer olie eller kosmetik på. Udsæt ikke læderremmen for disse produkter.

## Udskifte remmen

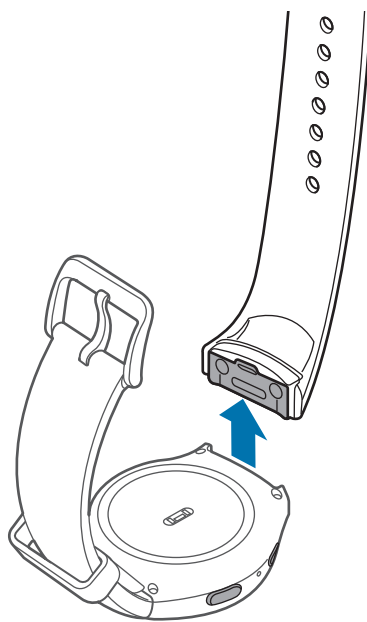
Tag remmen af Gear for at udskifte den.

### ► SM-R720:

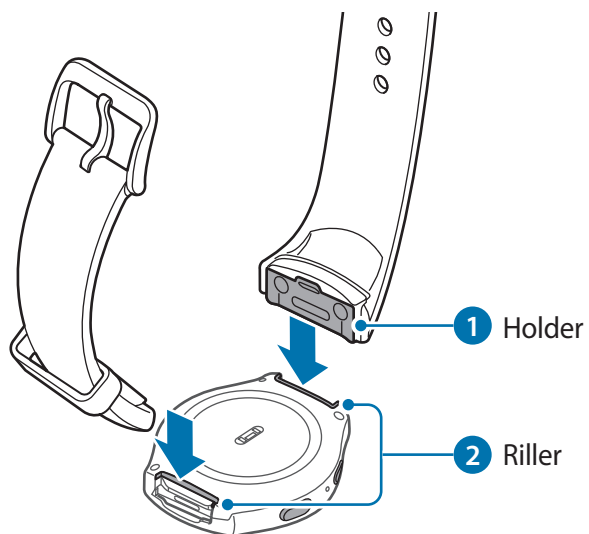
- 1 Skub til knappen, hvor Gears hoveddel og remmen mødes.



- 2 Samtidigt med at du skubber til knappen, skal du trække remmen opad og fjerne den.



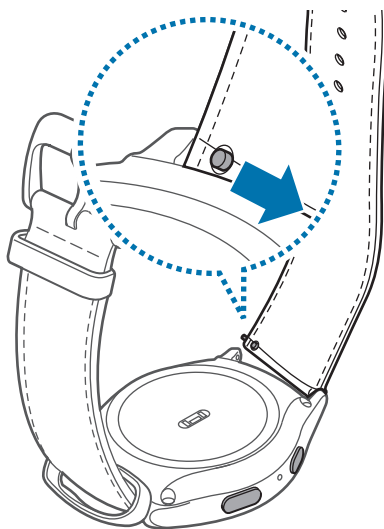
- 3 Sæt den nye rems holder ind i rillerne på Gears hoveddel.



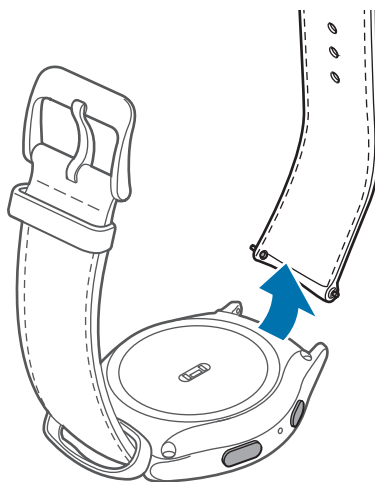
- 4 Skub remmen ind i Gears hoveddel, indtil den klikker på plads.

► SM-R732:

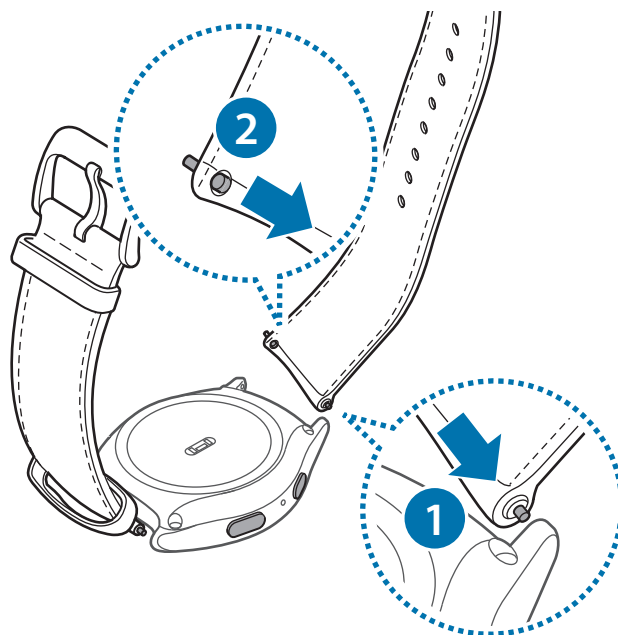
1 Skub remmens springstykke indad.



2 Træk remmen væk fra Gears hoveddel.



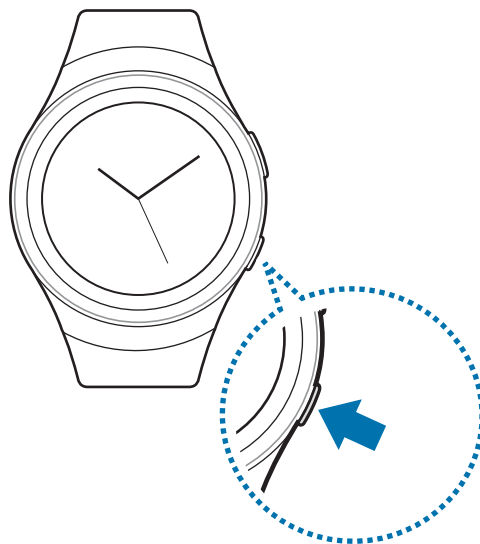
- 3 Sæt den ene ende af springstykket ind i Gears øje, skub springstykket indad, og sæt remmen fast.



## Tænde og slukke for dit Gear

Tryk og hold på tænd/sluk-tasten i nogle få sekunder for at tænde for Gear. Første gang du tænder for Gear eller nulstiller det, vises et pop op-vindue. Følg instruktionerne på skærmen for at downloade og installere appen Samsung Gear på din mobilenhed. Se [Slutte Gear til en mobilenhed](#) for detaljer.

Du kan slukke for Gear ved at trykke og holde på tænd/sluk-tasten og derefter trykke på **Sluk**.



Overhold alle skilte og anvisninger fra autoriseret personale, når du færdes i områder, hvor brug af trådløse enheder er forbudt, f.eks. om bord på fly eller på hospitaler.

## Slutte Gear til en mobilenhed

Du bør slutte dit Gear til din mobilenhed én gang, inden du bruger Gear. Hvis du vil slutte Gear til en mobilenhed skal du installere appen Samsung Gear på mobilenheden. Afhængigt af din enhed, kan du downloade appen Samsung Gear fra følgende steder:

- Samsung Android-enheder: **Galaxy Apps**, [apps.samsung.com/gear](https://apps.samsung.com/gear)
- Andre Android-enheder: **Play Butik**, [apps.samsung.com/gear](https://apps.samsung.com/gear)
- iOS-enheder: **App Store**

### Gear

- 1 Tænd for Gear.

## Mobilenhed

- 2 Tryk på **Samsung Gear** på skærmen apps.  
Opdater om nødvendigt appen Samsung Gear til den nyeste version.
- 3 Tryk på **OPRET FORBINDELSE TIL GEAR**.
- 4 Når vinduet **Anmodning om Bluetooth-parring** vises, skal du bekræfte, at adgangsnøglerne, der vises på henholdsvis dit Gear og mobilenheden, stemmer overens. Tryk derefter på **OK**.
- 5 Følg anvisningerne på skærmen for at oprette forbindelsen.

Når enhederne er forbundet, vises en skærmvejledning på Gears skærm. Følg instruktionerne på skærmen for at lære Gears grundlæggende kontrolelementer.



- Tilslutningsmetoderne og skærbillederne kan variere afhængigt af din enhed og softwareversionen.
- Du kan ikke installere appen Samsung Gear på mobilenheder, der ikke understøtter Gear-synkronisering. Kontroller, at din mobilenhed er kompatibel med dit Gear.
- De understøttede mobilenheder og funktioner kan variere afhængigt af dit område, tjenesteudbyderen og producenten af enheden. Du kan finde en liste over kompatible enheder på [www.samsung.com](http://www.samsung.com).

## Slutte Gear til en ny mobilenhed

Når du slutter Gear til andre mobilenheder, beder et pop op-vindue dig om at nulstille Gear. Sørg for at tage sikkerhedskopier af alle vigtige data, der er gemt på dit Gear.

- 1 Tag sikkerhedskopier af dit Gears data på din mobilenhed.  
Åbn skærmen apps på din mobilenhed og tryk på **Samsung Gear** → **Indstillinger** → **Sikkerhedskopier og gendan** → **Sikkerhedskopier data**.
- 2 Afslut forbindelsen mellem dit Gear og din mobilenhed. Se [Frakoble Gear](#) for flere oplysninger.
- 3 Slut dit Gear til en anden mobilenhed.  
Se [Slutte Gear til en mobilenhed](#) for flere oplysninger.



Hvis mobilenheden, du vil slutte til, allerede er sluttet til et andet Gear, kan dit Gear ikke etablere forbindelse. Kobl din mobilenhed fra det forrige Gear, og slut den til dit nuværende Gear.

## Fjernforbindelse

Du kan oprette fjernforbindelse fra Gear til din mobilenhed, når der ikke er en tilgængelig Bluetooth-forbindelse. Med denne forbindelse kan du stadig modtage meddelelser fra din mobilenhed. Denne funktion aktiveres automatisk, første gang du tilslutter din mobilenhed via Bluetooth.

Hvis denne funktion ikke er slået til på din mobilenhed, skal du åbne skærmen apps, trykke på **Samsung Gear** → **Indstillinger** → **Gear-forbindelse** og derefter trykke på kontakten **Fjernforbindelse**.

## Tænde og slukke for skærmen

For at tænde for skærmen skal du dreje på bezel-ringen. Du kan også trykke på starttasten eller tilbagetasten.

For at slukke for skærmen skal du dække den med håndfladen. Endvidere slukkes skærmen, hvis Gear ikke har været i brug i en bestemt periode.

Du kan også tænde for skærmen ved hjælp af bevægelser. Se [Enhed](#) for flere oplysninger.

## Brug af bezel-ringen

Ved at dreje bezel-ringen rundt kan du nemt styre Gears forskellige funktioner.



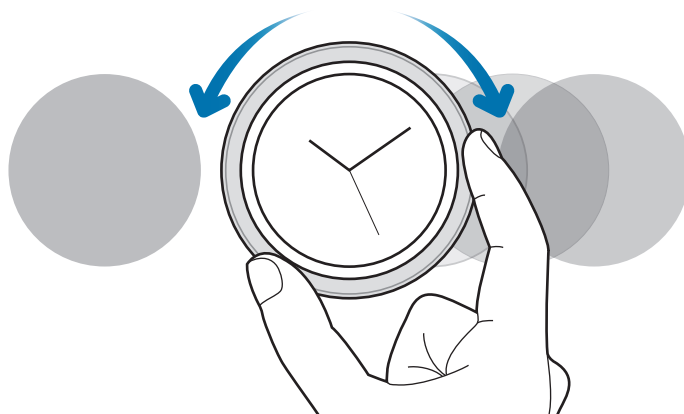
- Sørg for, at der ikke sidder nogen fremmedmaterialer på bezel-ringen.
- Brug ikke bezel-ringen nær magnetiske felter da de kan påvirke bezel-ringens interne magneter og medføre, at den ikke virker.



Hvis bezel-ringen ikke kan dreje rundt, bør du indlevere Gear i et af Samsungs servicecentre. Du må ikke skille Gear ad.

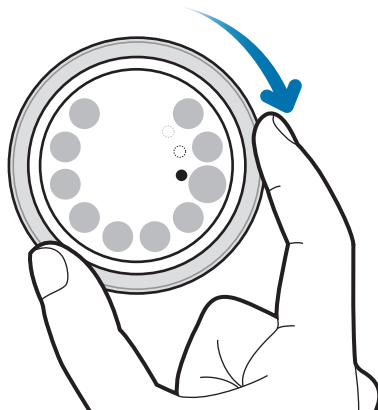
## Rulle gennem skærmene

Drej på bezel-ringen for at se andre skærme. Drej bezel-ringen mod urets retning på urskærmen for at se meddelelser.



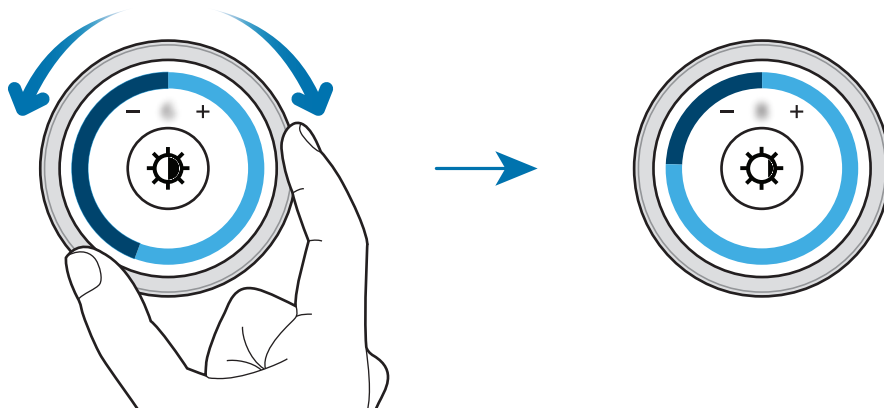
## Valg af et element

Drej på bezel-ringen for at markere det element, du vil vælge, og tryk derefter på elementet. Når du drejer bezel-ringen, flytter markeringsindikatoren sig i samme retning.



## Justering af inputværdi

Drej på bezel-ringen for at justere lydstyrken eller lysstyrken. Når du justerer lysstyrken, skal du dreje bezel-ringen i urets retning for at gøre skærmen lysere.



## Touchskærm



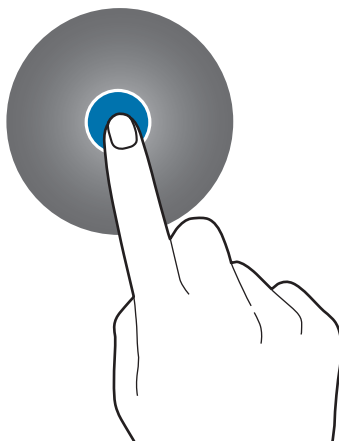
- Lad ikke touchskærmen komme i kontakt med andre elektriske enheder. Elektrostatisk udladning kan medføre fejl på touchskærmen.
- For at undgå beskadigelse af touchskærmen må du ikke trykke på den med skarpe genstande eller udøve et for stort tryk på den med dine fingerspidser.



Gearet vil muligvis ikke genkende berøringsinput, der foretages tæt på skærmens kanter, da de er uden for området for berøringsinput.

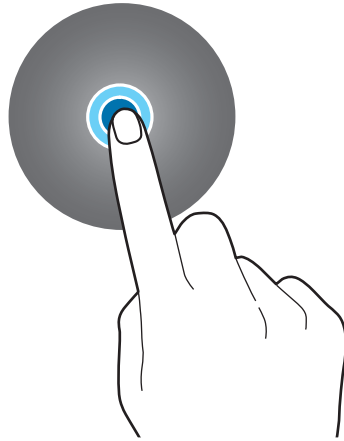
### Trykke

Tryk på den med fingeren, hvis du vil åbne en app, vælge et menupunkt, trykke på en knap på skærmen eller indtaste et tegn ved hjælp af tastaturet på skærmen.



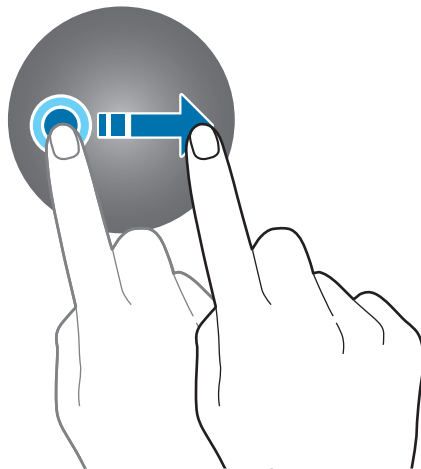
## Trykke og holde

Tryk og hold på skærmen i to eller flere sekunder for at aktivere redigeringstilstanden eller se tilgængelige valg.



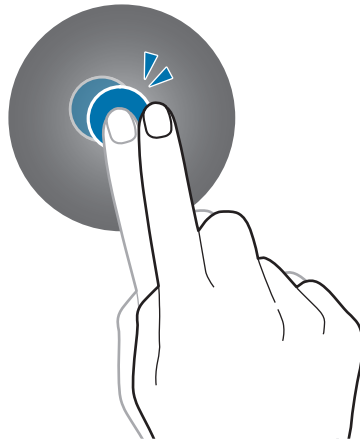
## Trække

Du kan flytte et element ved at trykke og holde på det og trække det til den ønskede position.



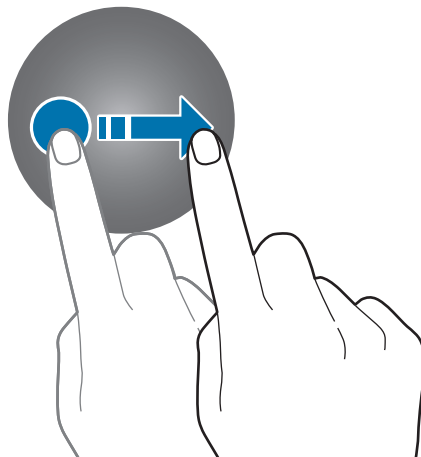
## Dobbeltrykke

Dobbeltryk på et billede eller en tekst for at zoome ind. Dobbeltryk igen for at vende tilbage.



## Stryge

Stryg til venstre eller højre for at se andre paneler.

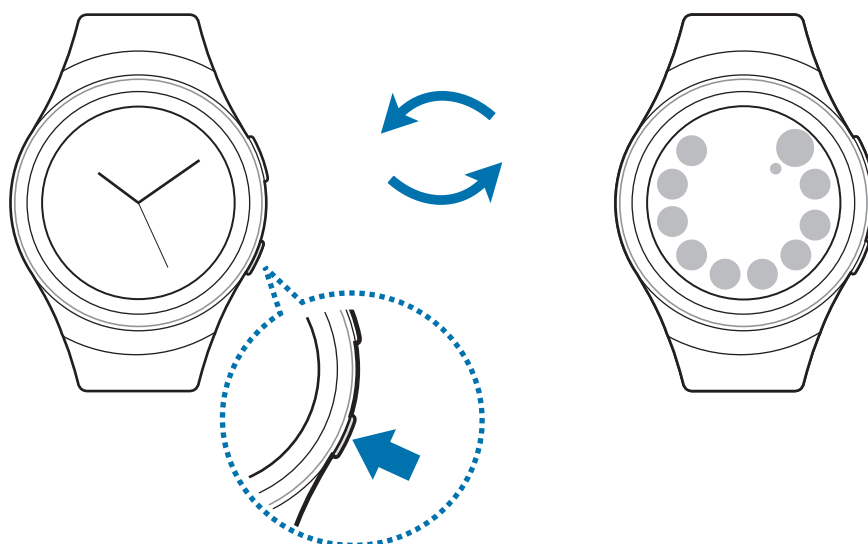


## Navigere på skærmen

### Skifte mellem urskærmen og skærmen apps

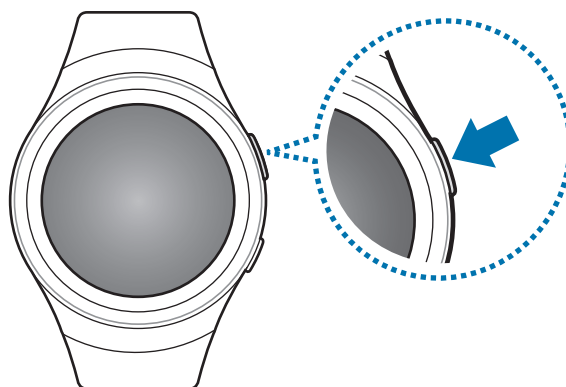
På urskærmen skal du trykke på starttasten for at åbne skærmen apps.

Når du ikke er i urskærmen, skal du trykke på starttasten for at vende tilbage til urskærmen.



### Gå tilbage til den forrige skærm

Tryk på tilbagetasten. Du kan også stryge ned fra øverste kant af skærmen.



## Startskærm

### Introduktion

Startskærmen kan have flere paneler. Urskærmen er udgangspunktet for startskærmen. Drej på bezel-ringen for at se elementer på skærmen, som f.eks. meddelelser og widgets.



Tilgængelige widgets, meddelelser og rækkefølgen af dem kan variere afhængigt af softwareversionen.

### Informationspanel

Vær opdateret med begivenheder, meddelelser og beskeder fra din mobilenhed.

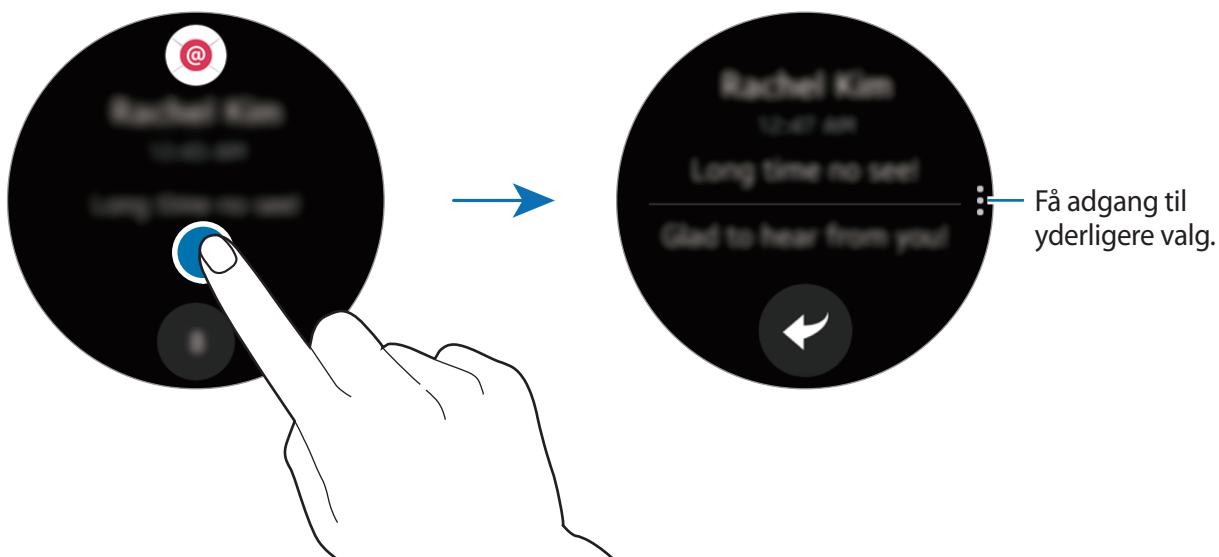
Når du modtager en meddelelse, vises den øverst på skærmen og forsvinder igen efter få sekunder, og Gear vibrerer.



Dit Gear har ikke en højttaler og vibrerer derfor kun, når der kommer en meddelelse; du kan ikke høre nogen lyd. Se [Vibration](#) for at få flere informationer om, hvordan du konfigurerer vibrationsindstillingerne.

## Se indgående meddelelser

Tryk på meddelelsskærmen. Du kan se meddelelsens detaljer.



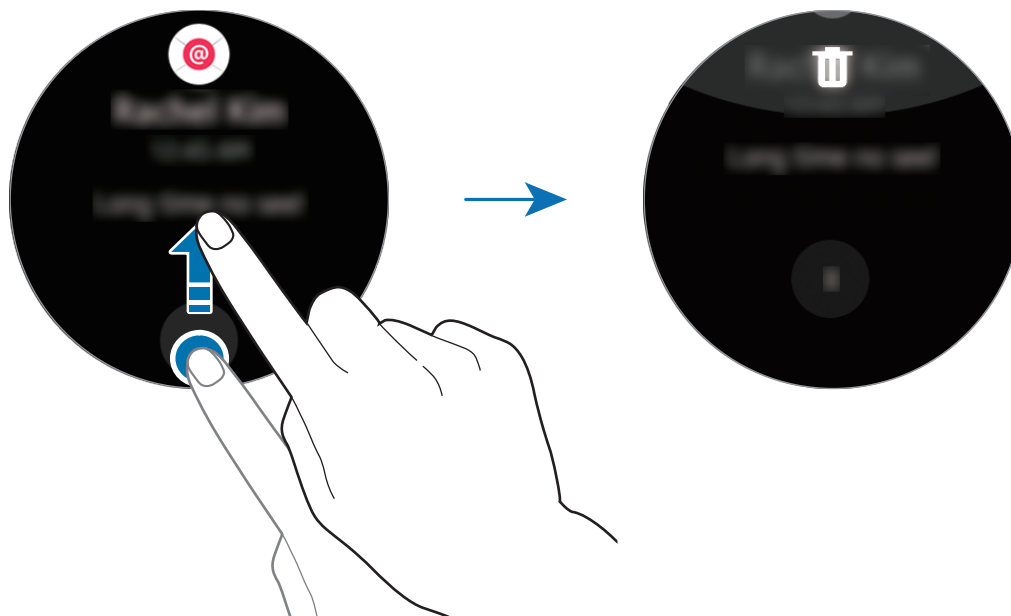
Hvis en besked indeholder en lang tekst eller vedhæftede filer, skal du kontrollere beskeddetaljerne på din mobilenhed.

## Se andre meddelelser


Tryk på tallet nederst på panelet. Du kan se andre meddelelser, der er modtaget fra samme app. For at se meddelelser, der er modtaget fra andre apps, skal du dreje bezel-ringen mod urets retning.

## Slette meddelelser

Slet en meddelelse ved at stryge opad fra nederste kant af skærmen under visning af en meddelelse.



## Blokering af meddelelser

- 1 Vælg en meddelelse fra den app, du vil blokere.
- 2 Tryk på meddelelsen for at se detaljerne.
- 3 Tryk på , drej bezel-ringene hen til **Bloker app**, og tryk på **Bloker app**.

Nu modtager Gear ikke længere meddelelser fra appen.



Du kan blokere meddelelser fra bestemte apps på Gear. Hvis du ikke har modtaget nogen meddelelser på dit Gear, skal du blokere meddelelser via din mobilenhed. Åbn skærmen apps på din mobilenhed, tryk på **Samsung Gear** → **Meddelelser** → **Administrer meddelelser**.

## Urskærm

Se aktuel(t) dato og klokkeslæt. Du kan også kontrollere batterilevetiden, datoen, skridtantal og meget mere.



Tryk på starttasten for at åbne urskærmen, når du ikke er i urskærmen.

Hvis der er flere ikke-læste meddelelser, vises der en orange prik på skærmen.

## Skifte urskiven

Tryk og hold på urskærmen, og drej derefter bezel-ringen for at vælge en urskive. Du kan også tilpasse uret ved at trykke på **STILISER**.

Du kan også ændre Gears urskive på din mobilenhed. Åbn skærmen apps på mobilenheden, tryk på **Samsung Gear** → **Urskiver**.

## Widgets

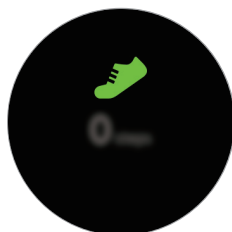
Du kan føje widgets til startskærmen. Widgets er små apps, der med begrænset funktionalitet giver dig informationer og nem adgang. Du kan bruge følgende widgets som standard.



Vejr



Tidsplan



Skridttracker



Pulstracker



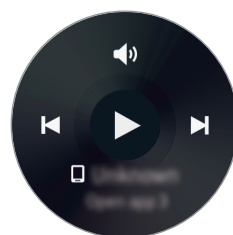
Nyheder



Verdensur



Træningstracker



Musikafspiller

## Tilføje widgets

Du kan tilføje flere widgets på startskærmen.

Tryk på **+**, og vælg en widget. Den valgte widget vises i et nyt panel.



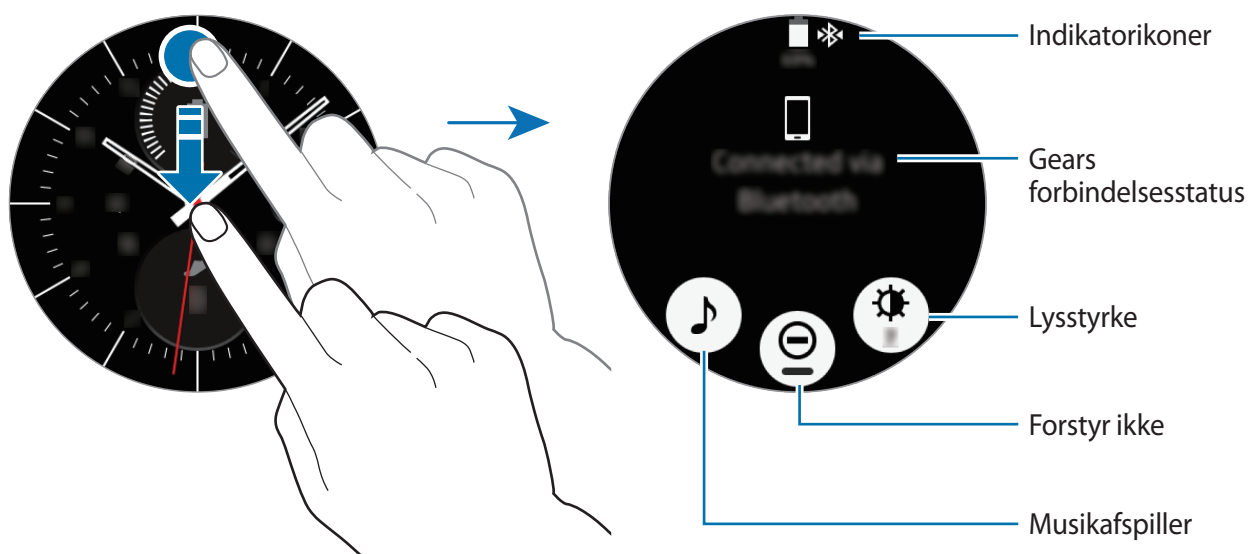
## Fjerne widgets

Tryk og hold på en widget, og tryk derefter på **-**.

## Statuspanel

Dette panel giver dig mulighed for at se den aktuelle status og konfigurere grundlæggende indstillinger.

Stryg nedad fra øverste kant af skærmen i urskærmen.



## Indikatorikoner

Indikatorikoner ses øverst på skærmen. Tabellen nedenfor indeholder de mest almindelige ikoner.



De viste indikatorikoner kan variere afhængigt af det geografiske område.

Ikon	Betydning
	Bluetooth tilsluttet
	Bluetooth frakoblet
	Bluetooth-headset tilsluttet
	Forbundet til Wi-Fi
	Batteriniveau

## Afspilning af musik

Du kan afspille musik, der er gemt på Gear eller mobilenheden.

Tryk på på statuspanelet.

## Tilstanden Forstyr ikke

Du kan indstille Gear til ikke at vibrere og tænde for skærmen, når der modtages en meddelelse. Alarmer fungerer stadig normalt.

Tryk på på statuspanelet.

Ikonet vises øverst på urskærmen.

## Justere lysstyrken


Du kan justere lysstyrken på Gears skærm, så den passer til situationen.

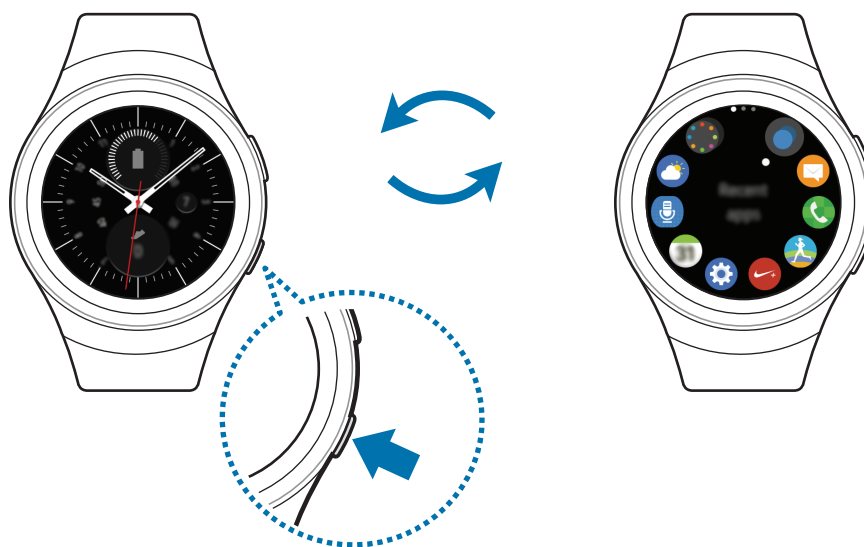
Tryk på på statuspanelet, og juster lysstyrken ved at dreje bezel-ringen, eller tryk på eller .

## Skærmen apps

Skærmen apps viser ikoner for alle apps.

Tryk på starttasten på urskærmen for at gå til skærmen apps.

Drej på bezel-ringen for at se andre paneler. Du kan også trykke på  eller stryge skærmen til venstre eller højre.




### Åbne apps

Tryk på et appikon på skærmen apps for at åbne appen.

Hvis du vil åbne en app på listen over senest anvendte apps, skal du trykke på **Seneste apps** på skærmen apps og vælge vinduet for den seneste app.

### Lukke apps

- 1 Tryk på **Seneste apps** på skærmen apps.
- 2 Drej på bezel-ringen for at markere den app, du vil lukke.
- 3 Tryk på .

Tryk på **LUK ALLE** for at lukke alle åbne kørende apps.

## Flytte elementer

Tryk og hold på skærmen apps, tryk og hold på en app, og træk den derefter hen til den ønskede placering.

Du kan også arrangere Gears apps på din mobilenhed. Se [Applayout](#) i appen Samsung Gear for flere oplysninger.


## Installere apps

Du kan købe og downloade apps, der er udviklet særligt til Gear. Hvis du vil bruge denne funktion, skal der være forbindelse mellem dit Gear og din mobilenhed.

Tryk på **Få flere apps** på skærmen apps.

Butikken **Samsung Gear Apps** starter automatisk på din mobilenhed. I butikken kan du gennemse og downloade apps.

## Afinstallere apps

Tryk og hold på skærmen, mens du er på skærmen apps. Ikonet  vises på de apps, som du kan fjerne. Vælg en app, og tryk på .

Du kan også afinstallere apps fra dit Gear via din mobilenhed. Se [Afinstallere apps](#) i appen Samsung Gear for flere oplysninger.

## Indstille skærmlås

Undgå, at andre får adgang til dit Gear, når du ikke har det på. Hvis du har aktiveret skærmlåsfunktionen, aktiveres den, når du tager Gear af. Når du har aktiveret denne funktion, kræver Gear en oplåsningskode, når du tænder for skærmen.

## Angive en PIN-kode

Tryk på **Indstillinger** → **Skærmlås** → **Skærmlås** → **PIN-kode** på skærmen apps.

En PIN-kode består kun af cifre. Indtast fire cifre, og indtast derefter PIN-koden igen for at bekræfte.

## Låse dit Gear op

Tænd for skærmen, og indtast oplåsingskoden.

Hvis du vil deaktivere denne funktion, skal du trykke på **Indstillinger** → **Skærmlås** → **Skærmlås** på skærmen apps, indtaste din PIN og derefter trykke på **Ingen**.

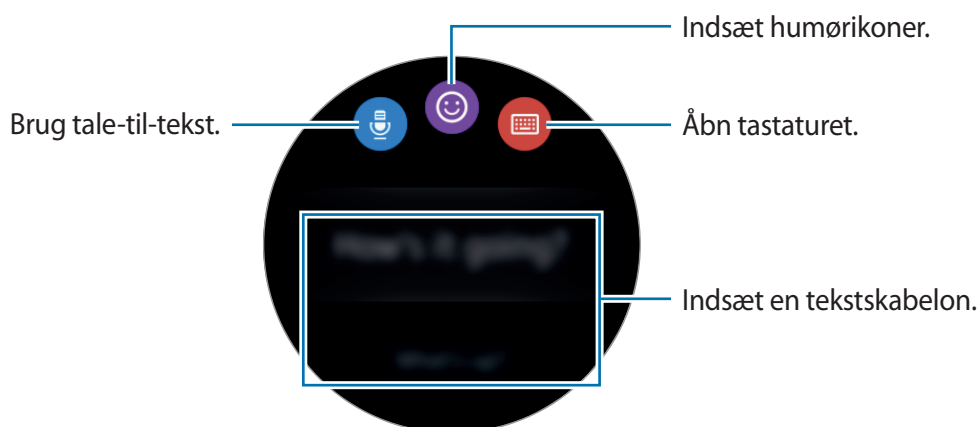
## Angive tekst

### Introduktion

En skærm til indtastning af tekst vises automatisk, når det er muligt at indtaste tekst. Vælg et humørikon eller en tekstskabelon for at indtaste en besked. Du kan også bruge stemmeinput eller tastaturet til at skrive tekst.



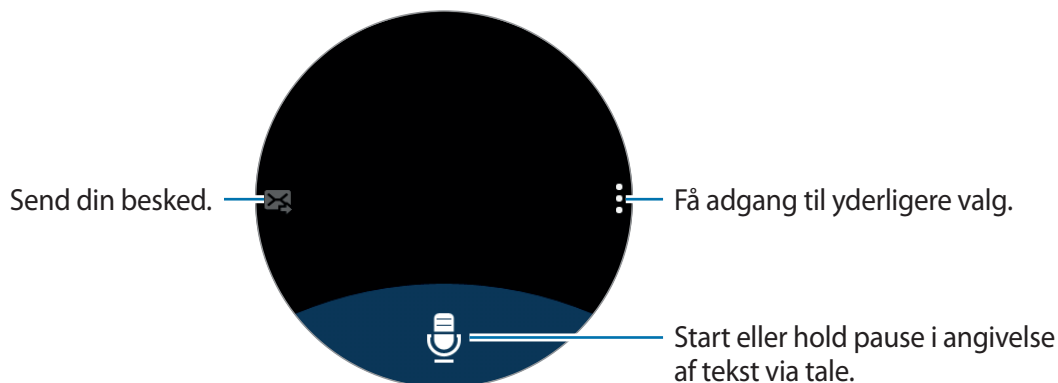
Skærmlayoutet kan variere, afhængigt af hvilken app du starter.



## Bruge stemmeinput

Tryk på , og indtal den besked, du vil indtaste. Tryk på , når du er færdig.

Hvis du vil ændre det genkendte sprog, skal du trykke på  → **Sprog**.



- Denne funktion understøttes ikke på visse sprog.
- Når dit Gear er sluttet til en mobilenhed via Bluetooth, bruges sprogindstillingerne på mobilenheden også på dit Gear.

- **Tip til at forbedre stemmegenkendelsen**

- Tal tydeligt.
- Sørg for, at der er ro omkring dig.
- Brug ikke stødende sprog eller slangord.
- Undgå at tale med dialekt.

Det er muligt, at Gear ikke genkender din talte besked på grund af støj fra omgivelserne eller den måde, du taler på.

## Bruge tastatur

En tast har tre eller fire tegn. Du kan indtaste et tegn ved at trykke på den pågældende tast gentagne gange, indtil det ønskede tegn vises.



- Tekstangivelse understøttes ikke på visse sprog. For at indtaste tekst skal du ændre inputsproget til et af de understøttede sprog.
- Tastaturlayoutet kan variere afhængigt af det geografiske område.




## Skifte inputtilstand

Drej på bezel-ringen for at ændre inputtilstand. Du kan skifte mellem tegntilstand, taltilstand og tegnsætningstilstand samt humørikontilstand.

## Skifte inputsprog

Skyd mellemrumstasten til venstre eller højre.

Hvis du vil tilføje flere sprog, skal du skifte til taltilstand, tegnsætningstilstand eller humørikontilstand. Tryk derefter på  → **Vælg inputsprog**, og vælg det sprog, der skal tilføjes. Du kan bruge op til to sprog.

## Skærmbillede

Tag et skærmbillede, mens du bruger Gear.

Tryk og hold på starttasten, og stryg fingeren til højre og tværs hen over skærmen.

Du kan se optagne billeder i **Galleri**.



Ikke alle apps giver mulighed for at kopiere skærmbilleder.

## Opdatere Gear

Gear kan opdateres til den seneste software.

### Trådløs opdatering

Gear kan opdateres direkte til den seneste software ved hjælp af FOTA-tjenesten (firmware over-the-air).

- 1 Tryk på **Samsung Gear** på skærmen apps på mobilenheden.
- 2 Tryk på **Indstillinger**.
- 3 Tryk på **Om Gear** → **Opdatér Gear-software** → **Opdater nu**.
- 4 Tryk på **DOWNLOAD**, og installer den nyeste software på din mobilenhed.
- 5 Læs oplysningerne på skærmen, og tryk på **OK**.

Gear kopierer den opdaterede software fra din mobilenhed og genstarter.



For automatisk at tjekke for tilgængelige opdateringer skal du trykke på kontakten **Søg aut. efter opdat.** for at aktivere det. Opdateringer kan kun downloades, når enheden er sluttet til et Wi-Fi-netværk.

# Applikationer

## Beskeder

### Introduktion

Se beskeder og besvar dem, eller ring op til afsenderen med dit Gear.

### Se beskeder

1 Tryk på **Beskeder** på skærmen apps.

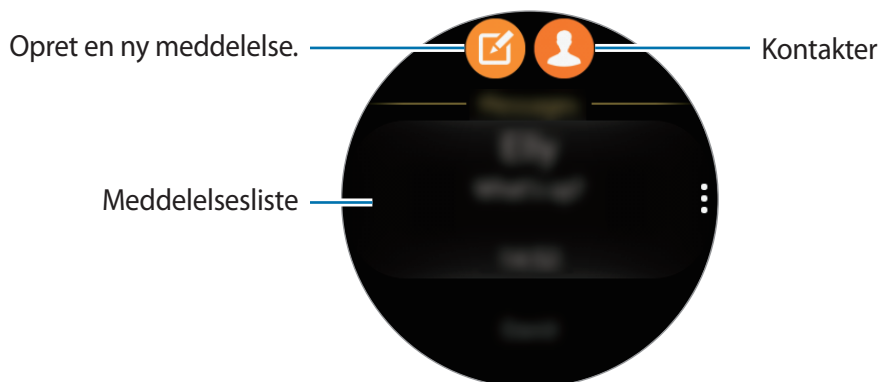
2 Rul ned i beskedlisten, og vælg derefter en kontakt for at se dine samtaler.

Hvis du vil se en besked på din mobilenhed, skal du trykke på **☰** → **Vis på telefon**.

Hvis du vil svare på en besked, skal du trykke på **↩** og indtaste din besked.

### Sende beskeder

1 Tryk på **Beskeder** på skærmen apps.




2 Tryk på **✍**.

Du kan også vælge en modtager af meddelelsen ved at trykke på **👤** eller vælge en kontakt på meddelelseslisten.

3 Tilføj en modtager, og tryk på **NÆSTE**.

4 Indtast tekst ved brug af en af de tilgængelige metoder.

Beskeder sendes automatisk til modtagerne.

Hvis du skriver tekst ved hjælp af stemmeinput eller tastaturet, skal du trykke på  for at sende beskeden.

## Telefon

### Introduktion

Du kan påbegynde opkald eller modtage meddelelser om indgående opkald. Opkaldssamtaler er kun mulige på den tilsluttede mobilenhed.

### Modtage opkald

#### Besvare et opkald


Træk  til højre for at besvare et opkald.

Opkaldsfunktionen startes automatisk på din mobilenhed. Brug din mobilenhed til en samtale.

Hvis stemmekontrolfunktionen er aktiveret, skal du sige "Answer" for at besvare opkaldet. Se [Opkald](#) for flere oplysninger.

#### Afvise et opkald

Afvis et indgående opkald, og send en afvisningsbesked til den, der ringer op.

Træk  til venstre for at afvise et opkald. Hvis du vil sende en besked, når du afviser et indgående opkald, skal du stryge opad fra nederste kant af skærmen.

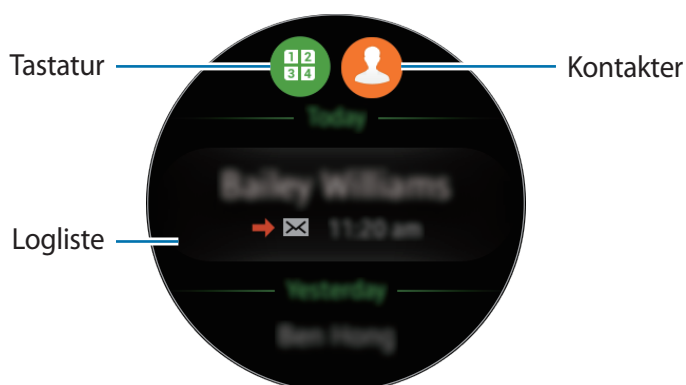
Hvis stemmekontrolfunktionen er aktiveret, skal du sige "Reject" for at afvise opkaldet. Se [Opkald](#) for flere oplysninger.

## Ubesvarede opkald






Ved ubesvarede opkald vises en meddelelse på skærmen. Drej bezel-ringen mod urets retning på urskærmen for at se meddelelser om mistede opkald. Du kan også trykke på **Telefon** på skærmen apps for at se mistede opkald.

## Foretage opkald

Tryk på **Telefon** på skærmen apps.



Brug en af følgende metoder:

- Tryk på , indtast et nummer ved brug af tastaturet, og tryk derefter på .
- Tryk på , søg eller vælg en kontakt, og tryk derefter på .
- Rul gennem loglisten, vælg en logregistrering, og tryk derefter på .

Når du påbegynder et opkald på Gear, startes opkaldet automatisk på din mobilenhed. Brug din mobilenhed til en samtale.

## Foretage nødopkald

Hvis du skal foretage et nødopkald, skal du bruge din mobilenhed. Hvis du prøver at foretage et nødopkald på dit Gear, vises et pop op-vindue med en besked om, at du skal bruge din mobilenhed.

## S Health

### Introduktion

S Health hjælper dig med at overvåge dit velbefindende og din kondition. Opstil fitnessmål, og registrer og kontroller jævnligt dine fremskridt.

Når dit Gear er synkroniseret med en kompatibel S Health-app, kan du bruge yderligere funktioner. De yderligere funktioner omfatter kontrol af din pulsregistreringer enkeltvis og meget mere.

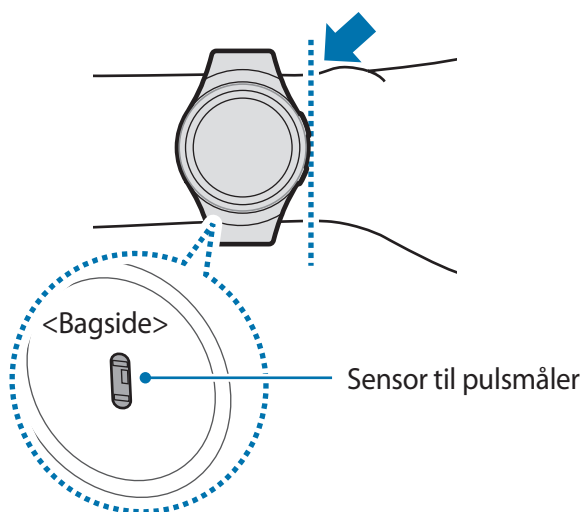
Tryk på **S Health** på skærmen apps. Første gang denne app kører, eller efter en datanulstilling, skal du trykke på **START**.



24-timers aktivitetsloggen, skridt-, trænings-, puls-, vand- og koffeintrackerne er kun beregnet til fritids-, velvære- og fitnessformål. De er ikke beregnet til medicinsk brug. Læs instruktionerne grundigt, før du bruger disse funktioner.

### Den korrekte måde at bære Gear på

Ved pulsmåling skal du bære Gear fast omkring armen lige over håndleddet som vist i figuren nedenfor. Undgå at stramme Gear for meget.





- Præcisionen af sensoren til pulsmåleren kan reduceres alt efter måleforholdene og omgivelserne.
- Brug kun pulsmålerfunktionen til at måle pulsen.
- Se ikke direkte ind i lyset fra sensoren til pulsmåleren. Dette kan hæmme dit syn. Sørg for, at børn ikke ser direkte ind i lyset.
- Kolde omgivelser kan påvirke målingen, sørg for at holde dig selv varm, når du måler pulsen om vinteren, eller når det er koldt.
- Mål pulsen, mens du sidder ned og er afslappet. Undgå at bevæge kroppen under pulsmålinger. I modsat fald kan pulsen blive registreret unøjagtigt.
- Hvis du modtager en aflæsning, der er meget forskellig fra den forventede puls, skal du hvile i 30 minutter og derefter foretage målingen igen.
- Rygning eller indtagelse af alkohol før en måling kan forårsage pulsen til at være anderledes end normalt.
- Undlad at snakke, gabe eller trække vejret tungt under måling af pulsen. I modsat fald kan pulsen blive registreret unøjagtigt.
- Eftersom sensoren til pulsmåleren anvender lys til at fastslå pulsen, kan dens præcision variere på grund af fysiske faktorer, der påvirker lysabsorptionen og refleksionen, såsom blodcirkulation/blodtryk, hudtilstand samt placering og koncentration af blodkar. Derudover kan målingerne være unøjagtige, hvis din puls er ekstremt høj eller lav.
- Brugere med tynde håndled kan modtage unøjagtige pulsmålinger, hvis enheden er løs, hvilket gør, at lyset ikke afspejles jævnt. Hvis pulsmålingen ikke fungerer korrekt, skal du justere positionen for sensoren til pulsmåleren til højre, venstre, op eller ned på håndledet, eller dreje enheden, således at sensoren til pulsmåleren sidder godt fast mod den inderste del af håndledet.
- Tør sensoren til pulsmåleren af, hvis den er snavset, og prøv igen. Hindringer mellem enhedens rem og dit håndled, såsom kropshår, snavs og andre genstande, kan forhindre en jævn afspejling af lyset. Sørg for, at du fjerner sådanne hindringer før brug.
- Hvis enheden bliver varm at røre ved, skal du fjerne den, indtil den afkøler. Hvis huden udsættes for enhedens varme overflade i længere tid, kan det medføre forbrænding af huden.

## 24-timers aktivitetstracker

Dit Gear kan overvåge og registrere dine aktiviteter i løbet af dagen og opmuntre dig til at holde dig sund.

Tryk på **S Health** på skærmen apps.



- **Sund aktivitet:** Denne angiver, om du går eller løber. Hvis du har taget mere end 100 skridt i minuttet i mindst 10 fortløbende minutter, opmuntrer Gear dig til at fortsætte.
- **Let aktivitet:** Denne angiver, hvor længe du har lavet let aktivitet, dvs. ikke hård aktivitet eller inaktivitet.
- **Inaktiv tid:** Denne angiver, i hvor lang tid du har været inaktiv inden for den seneste time eller mere. For at holde dig aktiv beder Gear dig om at bevæge dig efter 50 minutter med inaktivitet.

Tryk på skærmen, og drej på bezel-ringen for at se oplysningerne på din aktivitetslog.



## Skridttracker

Dit Gear tæller de skridt, du har taget, og måler afstanden, du har gået.

- 1 Tryk på **S Health** på skærmen apps.
- 2 Drej bezel-ringen i urets retning, og åbn skridttrackerens panel.



Tryk på skærmen for at se en graf over registreringer af dine antal skridt. Drej på bezel-ringen for at se registreringer pr. dag.



- Du oplever muligvis en kortvarig forsinkelse, mens skridttrackeren overvåger dine skridt, hvorefter skridttællingen vises. Du kan også opleve en kort dataforsinkelse, før pop op-vinduet angiver, at du har nået dit mål.
- Hvis du bruger skridttrackeren på rejser i bil eller tog, kan vibrationer påvirke skridttællingen.

## Træningstracker

Registrer dine træningsinformationer og forbrændte kalorier med S Healths træningsfunktion.




- Når dit Gear og mobilenheden er tilsluttet, bruger funktionen din mobilenheds placeringsinformationer. Hvis mobilenhedens placeringsfunktion ikke er aktiveret, aktiveres den automatisk.
- Før denne funktion anvendes, tilrådes det gravide kvinder, ældre personer og mindre børn eller brugere, der lider af f.eks. kroniske hjertesygdomme eller forhøjet blodtryk, at rådføre sig med en praktiserende læge.
- Hvis du føler dig svimmel, får smerter eller åndedrætsbesvær under øvelserne, skal du stoppe med at bruge funktionen og konsultere din praktiserende læge.

### **Vær opmærksom på følgende, inden du træner under kolde vejrforhold:**

- Undgå at bruge enheden i koldt vejr. Brug helst enheden inden døre.
- Hvis du bruger enheden udendørs i koldt vejr, bør du trække dine ærmer ned over Gear, før du bruger det.
- Hvis du netop har købt eller nulstillet dit Gear, skal du læse skærmoplysningerne om appen og oprette din profil.

## Træning med dit Gear

- 1 Tryk på **S Health** på skærmen apps.
- 2 Drej bezel-ringen i urets retning, og åbn træningstrackerens skærm.
- 3 Tryk på , og vælg den træningstype, der skal overvåges.

4 Tryk på ✓ for at tillade denne app at anvende din aktuelle placering, når du træner.  
Din indstilling for deling af placeringsinformationer gemmes som standard.

5 Drej bezel-ringen i urets retning for at vælge en måltype.

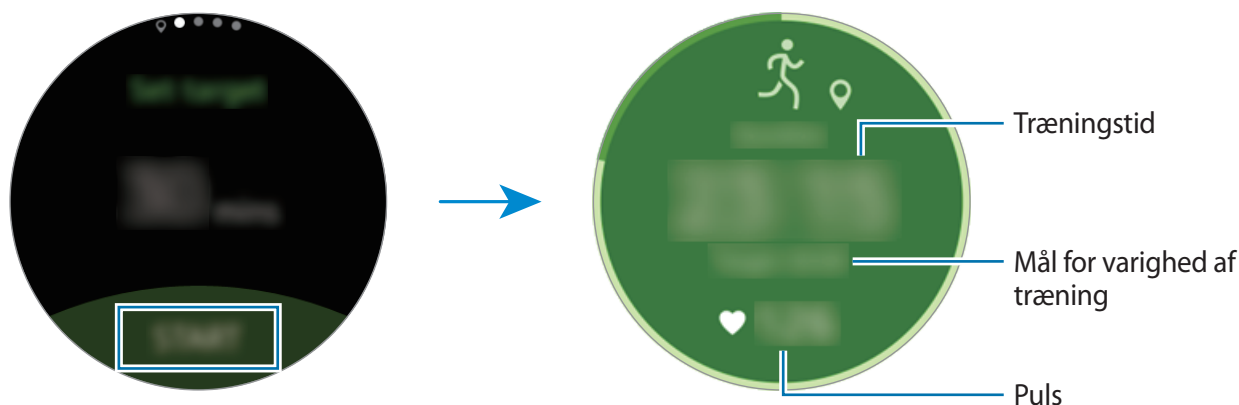
6 Tryk på målværdien.

7 Drej på bezel-ringen for at indstille målet, og tryk på **INDSTIL**.

8 Tryk på **START** for at begynde overvågning af din træning.

Når du drejer bezel-ringen, kan du se træningsinformationer som f.eks. forbrændte kalorier og aktuel hastighed.

Drej bezel-ringen mod urets retning for at lytte til musik via et Bluetooth-headset.



9 Hvis du vil stoppe træningen, skal du trykke på skærmen og derefter trykke på **PAUSE** → ■.

10 Drej på bezel-ringen for at se dine træningsinformationer.

## Pulstracker

Mål og registrer din puls.




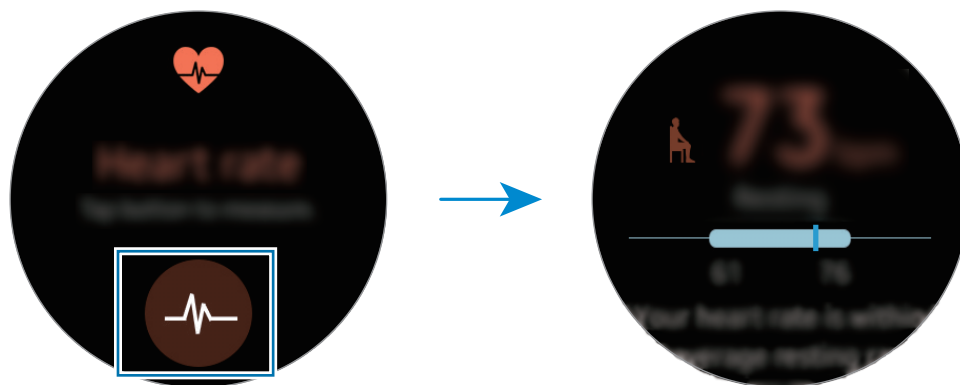
- Gears pulstracker er kun beregnet til fitness- og oplysningsformål og er ikke beregnet til brug for diagnosticering af sygdomme eller andre lidelser, ej heller til helbredelse, lindring, behandling eller forebyggelse af sygdomme.
- For at måle din puls mere præcist med Gear, skal du bære Gear fast omkring din underarm lige over håndledet. Se [Den korrekte måde at bære Gear på](#) for detaljer.

### Vær opmærksom på følgende betingelser før måling af din puls:

- Hvil i 5 minutter før du foretager målingerne.
- Hvis målingerne er meget forskellige fra den forventede puls, hvil i 30 minutter og mål derefter igen.
- Hold dig varm, når du måler din puls om vinteren eller i koldt vejr.
- Rygning eller indtagelse af alkohol før en måling kan forårsage pulsen til at være anderledes end normalt.
- Undlad at snakke, gabe eller trække vejret tungt under måling af pulsen. I modsat fald kan pulsen blive registreret unøjagtigt.
- Måling af puls kan variere afhængigt af målemetoden og de omgivelser, den foretages i.
- Hvis sensoren til pulsmåler ikke fungerer, så tjek dit Gears placering på dit håndled, og sørg for, at der ikke er noget, der forstyrrer sensoren. Hvis sensoren til pulsmåler stadig har det samme problem, så besøg et af Samsungs servicecentre.

## Måle din puls

- 1 Tryk på **S Health** på skærmen apps.
- 2 Drej bezel-ringen i urets retning, og åbn pulstrackerens skærm.
- 3 Tryk på  for at begynde at måle din puls.  
Efter et øjeblik vises din aktuelle puls på skærmen.
- 4 Vælg et statustag for din status til den målte puls.  
Gear viser informationer om din puls i forbindelse med det valgte tag.



Tryk på skærmen for at se en graf over dine registreringer. Drej på bezel-ringen for at se registreringer pr. time.

## Tracke din puls

Gear kan måle og tracke din puls automatisk. Dit Gear måler din puls med regelmæssige intervaller. Denne funktion fungerer muligvis ikke korrekt, når du bevæger dig.

Hvis du vil skifte måleinterval, skal du dreje bezel-ringen i urets retning og åbne indstillingsskærmen. Tryk derefter på  → **Autopuls**.

## Vandtracker

Registrer og track, hvor mange glas vand du drikker.

- 1 Tryk på **S Health** på skærmen apps.
- 2 Drej bezel-ringen i urets retning, og åbn vandtrackerens skærm.



- 3 Tryk på **+**, når du drikker et glas vand.

Hvis du ved en fejl har indtastet en forkert værdi, kan du rette det i S Health-appen på din mobilenhed.

Tryk på skærmen for at se en graf over dine registreringer. Drej på bezel-ringen for at se registreringer pr. dag.

## Koffeintracker

Registrer og track, hvor mange kopper kaffer du drikker.

- 1 Tryk på **S Health** på skærmen apps.
- 2 Drej bezel-ringen i urets retning, og åbn koffeintrackerens skærm.



### 3 Tryk på , når du drikker en kop kaffe.

Hvis du ved en fejl har indtastet en forkert værdi, kan du rette det i S Health-appen på din mobilenhed.

Tryk på skærmen for at se en graf over dine registreringer. Drej på bezel-ringen for at se registreringer pr. dag.

## Yderligere informationer

- Formålet med en sådan dataindsamling er begrænset til at yde den tjeneste, du har anmodet om, inklusive ydelse af ekstra oplysninger for at forbedre dit velbefindende, sikkerhedskopiere/synkronisere data, dataanalyse og statistikker eller for at udvikle og levere bedre tjenester. (Men hvis du logger på din Samsung account fra S Health, gemmes dine data måske på serveren med henblik på sikkerhedskopiering.) Personlige oplysninger gemmes måske, indtil dette formål er fuldført. Hvis du vil slette data, som du har gemt på sociale netværk eller overført til lagerenheder, skal du slette dem særskilt.
- Du har det fulde ansvar for uhensigtsmæssig brug af data, der deles på sociale netværk eller overføres til andre. Vær forsigtig med at dele dine personlige oplysninger med andre.
- Hvis dit Gear er sluttet til en mobilenhed, skal du tjekke kommunikationsprotokollen for at sikre korrekt drift. Hvis du bruger en trådløs forbindelse som f.eks. Bluetooth, kan Gear blive påvirket af elektronisk interferens fra andre enheder. Undlad at bruge dit Gear i nærheden af andre enheder, der udsender radiobølger.
- Det indhold, der anvendes i S Health-appen, kan variere afhængigt af appens softwareversion. De tjenester, der leveres med appen, kan blive ændret, eller understøttelsen af dem kan blive ophævet uden forudgående varsel.
- De tilgængelige S Health-funktioner og -tjenester kan variere efter lokale love og regler i dit geografiske område.
- Visse S Health-funktioner er muligvis ikke tilgængelige i dit geografiske område.
- S Health-funktioner er kun beregnet til fitness- og oplysningsformål og er ikke beregnet til brug ved diagnosticering af sygdomme eller andre forhold, eller til at behandle, kurere eller forebygge sygdomme.



- Den målte afstand kan afvige fra den aktuelle afstand på grund af ujævne skridt, gang på stedet og nervøs gang frem og tilbage.
- Kun registreringer fra de seneste tredive dage gemmes. Du kan se tidligere data på mobilenheden, hvor appen S Health er installeret.

## Løb

Løb registrerer din træning ved at registrere din afstand, hastighed og tid. Tjek dine månedlige registreringer, og sammenlign dem med dine venners.

### Starte med at løbe

Du skal downloade og installere **Løb** på mobilenheden for at bruge appen på dit Gear.


#### Gear

1 Tryk på **Løb** på skærmen apps.

Der vises et skærbillede på mobilenheden, hvor du bliver bedt om at downloade og installere **Løb**.

#### Mobilenhed

2 Følg instruktionerne på skærmen for at installere **Løb**.

3 Start **Løb**, tryk på **GET STARTED** → , indtast din e-mailadresse og adgangskode, og tryk derefter på **LOG IN** → **DONE**.



### Start træning

#### Gear

1 Tryk på **Løb** på skærmen apps.

2 Tryk på .

3 Angiv indstillinger for musik, pulsmåling og opmuntring efter din aktivitet.

- 4 Når du er færdig, viser Gear hovedskærmen til Løb og starter med at registrere din træning. Drej bezel-ringen mod urets retning for at se kontrolelementerne til afspilning af musik under træning.
- 5 Tryk på **||** →  → , når du er færdig med at træne.  
Hvis du vil se dine træningsregistreringer for denne måned, skal du dreje bezel-ringen mod urets retning på hovedskærmen til Løb.  
Hvis du vil sammenligne dine træningsregistreringer med dine venners, skal du dreje bezel-ringen i urets retning på hovedskærmen til Løb. Du kan tilføje dine venner for at konkurrere med dem.

## Tidsplan

Se begivenhederne, der er planlagt på mobilenheden.

- 1 Tryk på **Tidsplan** på skærmen apps.
- 2 Tryk et sted på månedskalenderen.  
Listen over den aktuelle dags begivenheder vises.
- 3 Hvis du vil se kommende begivenheder, skal du dreje bezel-ringen i urets retning.

## S Voice

### Introduktion

Udfør forskellige opgaver med stemmekommandoer.



Sørg for, at Gear-mikrofonen ikke blokeres, når du taler ind i den.

### Indstille en vækkekommando

Du kan starte **S Voice** med din egen vækkekommando. Du kan kun bruge denne funktion, når der er tændt for Gears skærm.

Første gang du starter **S Voice**, skal du trykke på ✓ → **START** og indstille din egen vækkekommando.

Hvis du vil ændre vækkekommandoen, skal du trykke på ⋮, dreje bezel-ringen hen til **Change wake-up command** og derefter trykke på **Change wake-up command**. Tryk derefter på ✓ → **START**, og følg instruktionerne på skærmen.

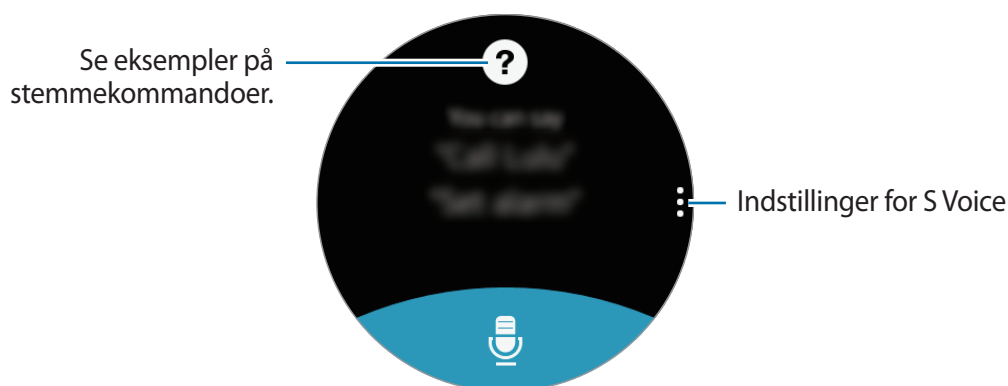
### Bruge S Voice

1 Sig den forvalgte vækkekommando. Du kan også trykke på **S Voice** på skærmen apps.

Når **S Voice** startes, starter Gear stemmegenkendelse.



Om denne app er tilgængelig, afhænger af dit geografiske område eller din tjenesteudbyder.



## 2 Sig en kommando.

Hvis Gear genkender kommandoen, udfører det den tilsvarende handling.


Hvis du vil gentage en talekommando eller sige en anden kommando, skal du trykke på .

### Tip til at forbedre stemmegenkendelsen

- Tal tydeligt.
- Sørg for, at der er ro omkring dig.
- Brug ikke stødende sprog eller slangord.
- Undgå at tale med dialekt.

Det er muligt, at Gear ikke genkender dine kommandoer eller udfører uønskede kommandoer på grund af støj fra omgivelserne eller den måde, du taler på.

### Angivet sproget

Tryk på **S Voice** på skærmen apps →  → **Language**, og vælg derefter et sprog.



Det valgte sprog gælder kun for **S Voice**, ikke Gears visningssprog.

### Vejr

Se vejrinformationer på dit Gear for placeringer, der er indstillet på mobilenheden, når enhederne er forbundet.

Tryk på **Vejr** på skærmen apps.

Hvis du vil se den aktuelle dags vejrinformationer, skal du trykke på skærmen og dreje bezel-ringen.

Hvis du vil tilføje andre byers vejrinformationer, skal du dreje bezel-ringen i urets retning.



Når dit Gear og mobilenheden er tilsluttet, bruger funktionen din mobilenheds placeringsinformationer. Hvis mobilenhedens placeringsfunktion ikke er aktiveret, aktiveres den automatisk.



## Alarm

### Indstille alarmer

- 1 Tryk på **Alarm** på skærmen apps.
- 2 Tryk på **Tilføj alarm**.  
Hvis du har gemt en alarm, skal du trykke på **TILFØJ** på alarmlisten.
- 3 Indstil alarmtidspunktet ved at dreje bezel-ringen og trykke på **NÆSTE**.
- 4 Vælg de dage, hvor alarmen skal gentages, og tryk på **GEM**.  
Den valgte alarm føjes til listen over alarmer.

Tryk på  på alarmlisten for at aktivere alarmen, eller tryk på  for at deaktivere alarmen.


### Stoppe alarmer

Træk  til højre for at stoppe en alarm. Hvis du vil bruge slumrefunktionen, skal du trække  til venstre for at få gentaget alarmen efter 5 minutter.

### Slette alarmer

Tryk og hold på en alarm på alarmlisten, og tryk derefter på **SLET**.

## Timer

- 1 Tryk på **Timer** på skærmen apps.
- 2 Angiv varighed, og tryk på **START**.
- 3 Træk  til højre, når timeren lyder.

## Stopur

- 1 Tryk på **Stopur** på skærmen apps.
- 2 Tryk på **START** for at tage tid på en begivenhed.  
Tryk på **OMGANG** for at optage omgangstider under en begivenhed.
- 3 Tryk på **STOP** for at stoppe tidtagningen.  
Tryk på **GENOPTAG** for at genoptage tidtagningen.  
Hvis du vil slette omgangstiderne, skal du trykke på **NULSTIL**.  
Stryg opad fra nederste kant af skærmen for at se stopursloggen.

## Verdensur

### Oprette ure

- 1 Tryk på **Verdensur** på skærmen apps.
- 2 Tryk på **Tilføj by**.  
Hvis du har gemt et verdensur, skal du trykke på **TILFØJ** på urlisten.
- 3 Drej bezel-ringen for at vælge en tidszone på globussen.  
Du kan også trykke på **ALLE BYER** og søge efter en by eller vælge en by på listen.

### Slette ure

Tryk og hold på et ur på urlisten, og tryk derefter på **SLET**.

## Bloomberg

Se den seneste resuméer af artikler og aktieindeks fra Bloomberg.

Tryk på **Bloomberg** på skærmen apps.



Om denne app er tilgængelig, afhænger af dit geografiske område eller din tjenesteudbyder.

Vælg en kategori, og se resuméer af artikler eller aktieindeks. Hvis du vil læse hele artiklen eller se oplysninger om indekset på din mobilenhed, skal du trykke på **⋮** → **Show on phone**.

## CNN

Læs de nyeste artikler fra CNN på dit Gear.



Om denne app er tilgængelig, afhænger af dit geografiske område eller din tjenesteudbyder.

- 1 Tryk på **CNN** på skærmen apps.
- 2 Drej på bezel-ringen for at vælge en kategori.
- 3 Rul op eller ned i artikellisten, og tryk på en artikel for at læse den.  
Hvis du vil læse hele artiklen, skal du trykke på **⌂** og læse den på din mobilenhed.

## Nyheder

Se de nyeste artikler i forskellige kategorier. Du kan holde dig opdateret med nyhedskategorier, der interesserer dig.

- 1 Tryk på **Nyheder** på skærmen apps.
- 2 Drej bezel-ringen for at vælge en artikel under en bestemt kategori.  
Hvis du vil redigere kategorier, skal du trykke på **⋮**, dreje bezel-ringen hen til **Vælg emne**, trykke på **Vælg emne** og derefter markere kategorier.
- 3 Tryk på en artikel for at læse den.  
Hvis du vil læse hele artiklen, skal du trykke på **📖** og læse den på din mobilenhed.

## Musikafspiller

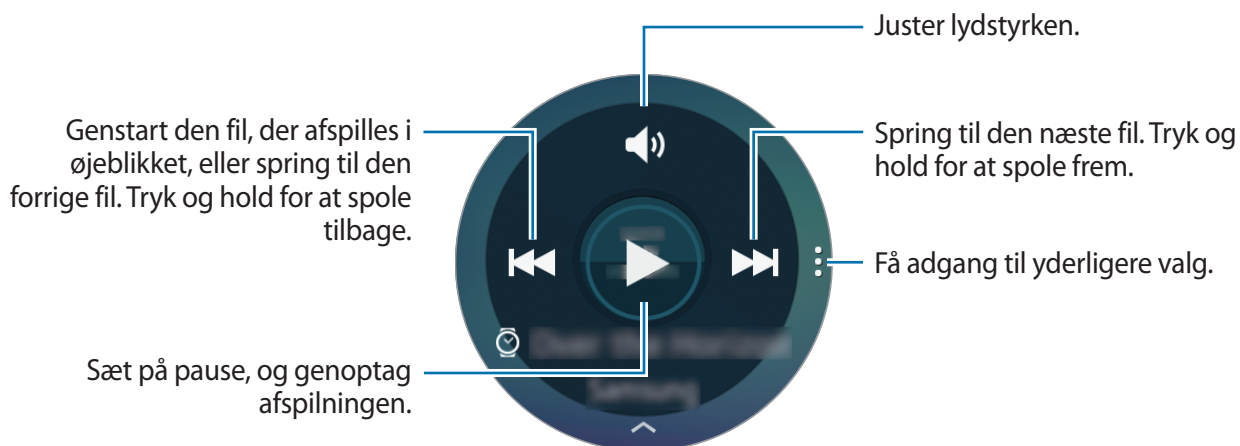
### Introduktion

Lyt til musik, der er gemt på dit Gear og på mobilenheden.

### Afspilning af musik



Tryk på **Musikafspiller** på skærmen apps.

Hvis du vil lytte til musik, der er gemt på dit Gear, skal du slutte det til et Bluetooth-headset. Stryg opad fra nederste kant af skærmen for at åbne afspilningslisten.



## Afspille musik på din mobilenhed

Når du vælger at afspille musik fra en mobilenhed, kan du styre musikafspilningen med dit Gear. Musikken afspilles fra din mobilenhed.

- 1 Tryk på **Musikafspiller**.
- 2 Tryk på , drej bezel-ringene hen til **Afspil musik fra**, og tryk derefter på **Afspil musik fra**.
- 3 Tryk på .  
Musikken afspilles på din mobilenhed, og Gear viser skærmen til musikcontrolleren.

## Importere musik

Importer musik, der er gemt på din enhed, til Gear.

- 1 Tryk på **Samsung Gear** på skærmen apps på mobilenheden.
- 2 Tryk på **Send indhold til Gear**.
- 3 Tryk på **Vælg numre**.
- 4 Vælg filer, og tryk på **UDFØRT**.

Hvis du vil synkronisere musik på din mobilenhed med dit Gear, skal du åbne skærmen apps på mobilenheden og trykke på **Samsung Gear** → **Send indhold til Gear**. Tryk på kontakten **Automatisk synkronisering** under **Musik**, tryk på **Afspilningslister til synk.**, og vælg derefter afspilningslister for at eksportere til Gear. De valgte afspilningslister synkroniseres, mens Gear oplader.

## Galleri

### Introduktion

Se og administrer billeder, der er gemt på Gear.

### Se billeder

- 1 Tryk på **Galleri** på skærmen apps.
- 2 Drej på bezel-ringen for at rulle ned i billedlisten og vælg et billede.

### Zoome ind og ud

Under visning af et billede skal du dobbelttrykke på det for at zoome ind eller ud. Når billedet er zoomet ind, kan du også se resten af billedet uden for den runde skærm.

### Slette billeder

- 1 Tryk på **Galleri** på skærmen apps.
- 2 Tryk på et billede.
- 3 Tryk og hold på et billede, der skal slettes.
- 4 Drej på bezel-ringen, og vælg de billeder, du vil slette.
- 5 Tryk på **SLET** → ✓.

## Importere og eksportere billeder

### Eksportere billeder til din mobilenhed

- 1 Tryk på **Galleri** på skærmen apps.
- 2 Tryk på et billede.
- 3 Tryk og hold på et billede for at eksportere det.
- 4 Drej på bezel-ringen, og vælg de billeder, du vil eksportere.
- 5 Tryk på **⋮**, drej bezel-ringen hen til **Send til tlf.**, og tryk derefter på **Send til tlf.**

### Importere billeder fra din mobilenhed

- 1 Tryk på **Samsung Gear** på skærmen apps på mobilenheden.
- 2 Tryk på **Send indhold til Gear**.
- 3 Tryk på **Vælg billeder**.
- 4 Vælg filer, og tryk på **UDFØRT**.

Hvis du vil synkronisere billeder på din mobilenhed med dit Gear, skal du åbne skærmen apps på mobilenheden og trykke på **Samsung Gear** → **Send indhold til Gear**. Tryk på kontakten **Auto-synk.** under **Billede**, tryk på **Album til synkronisering**, og vælg derefter de album, der skal importeres til Gear. De valgte album synkroniseres, mens Gear oplader.

## Ven

Administrer venner på dit Gear. Du kan vælge venner fra kontakter, der er gemt på din mobilenhed. Hvis du vælger en kontakt som ven, kan du hurtigt påbegynde opkald eller sende beskeder fra Gear.

Tryk på **Ven** på skærmen apps.

Vælg en ven, og påbegynd et opkald, eller send en besked.

### Tilføje venner

Drej bezel-ringen hen til **F. t. liste**, og tryk på **F. t. liste**. Vælg derefter på din mobilenhed de kontakter, du vil tilføje.

## E-mail

Se e-mails modtaget på mobilenheden, og besvar dem.

### Læse e-mail

1 Tryk på **E-mail** på skærmen apps.

2 Vælg en e-mail for at åbne e-mailskærmen.

Hvis du vil se en e-mail på din mobilenhed, skal du trykke på **☰** → **Vis på telefon**.

Hvis du vil svare på en besked, skal du trykke på **↩** og indtaste din besked.



Afhængigt af den mobilenhed, der slttes til Gear, kan du muligvis ikke besvare e-mails.

## Find min tlf.

Hvis du forlægger mobilenheden, kan dit Gear hjælpe dig med at finde den igen.

1 Tryk på **Find min tlf.** på skærmen apps.

2 Tryk på .

Mobilenheden udsender lyde og tænder skærmen.

Træk  uden for den store cirkel på mobilenheden, eller tryk på  på Gear.

## Se din mobilenheds placering

Tryk på  → **Find telefon.**

Gear viser din mobilenheds placering.


## Kort

Find din placering på kortet, søg efter steder, og se placeringsoplysninger for forskellige steder.

Tryk på **Kort** på skærmen apps.

Tryk på  for at se din aktuelle placering.

Hvis du vil søge efter en placering, skal du trykke på skærmen og derefter trykke på .



Hvis du vil søge efter en rute, skal du trykke på skærmen og trykke på . Hvis du vil se den detaljerede rute, skal du downloade den anbefalede app på din mobilenhed.

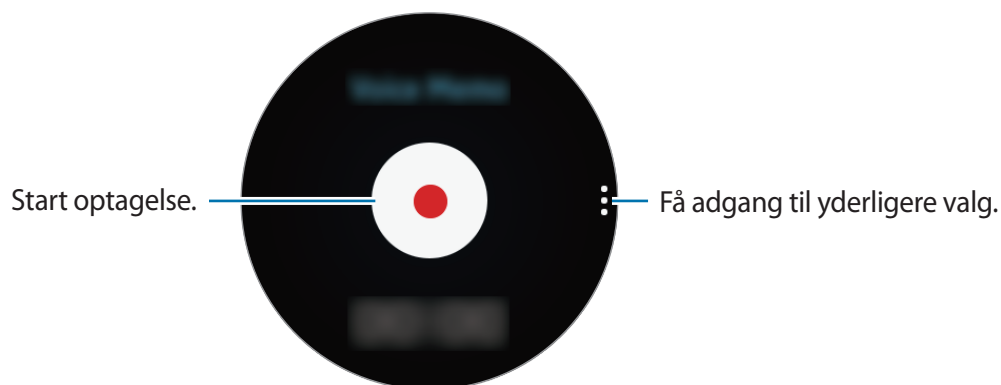
## Diktafon


### Introduktion

Brug denne app til at optage eller afspille stemmenotater.

## Optage stemmenotater

- 1 Tryk på **Diktafon** på skærmen apps.
- 2 Tryk på  for at starte optagelsen. Tal ind i mikrofonen.  
Tryk på  for at sætte optagelsen på pause.




- 3 Tryk på  for at afslutte optagelsen.


Stemmenotatet gemmes på Gear og mobilenheden samtidigt.

Hvis du kun vil gemme stemmenotatet på Gear, skal du trykke på **Samsung Gear** → **Indstillinger** → **Indstill. for individ. apps** → **Diktafon** → **Auto transfer interval** på skærmen apps på mobilenheden og derefter trykke på kontakten.

## Gemme som tekstnotat

Under stemmeoptagelse genkender Gear stemmenotatet, konverterer det til tekst og gemmer det.

Hvis du vil ændre genkendelsessproget, skal du trykke på , dreje bezel-ringen hen til **Sprog** og derefter trykke på **Sprog**.

Hvis du vil deaktivere funktionen, skal du trykke på , dreje bezel-ringen hen til **Tale-til-tekst** og derefter trykke på **Tale-til-tekst**.

# Indstillinger

## Introduktion

Tilpas indstillinger for funktioner og apps. Du kan tilpasse dit Gear ved at konfigurere forskellige indstillingsvalg.

Tryk på **Indstillinger** på skærmen apps.

## Visning

Skift skærmindstillinger.

Tryk på **Visning** på indstillingsskærmen.

- **Urskiver:** Vælg en urtype.
- **Ur altid aktivt:** Indstil Gear til at vise et ur, når skærmen er slukket.
- **Meddelelsesindikator:** Indstil Gear til at vise en orange prik på urskærmen for at give dig besked om meddelelser, du ikke har læst.
- **Lysstyrke:** Juster skærmens lysstyrke.
- **Skærm-timeout:** Vælg, hvor længe Gear skal vente, før skærmens baggrundsbelysning slukkes.
- **Skrifttype:** Skift skrifttypen og -størrelsen.

## Vibration

Skift vibrationsindstillingerne.

Tryk på **Vibration** på indstillingsskærmen.

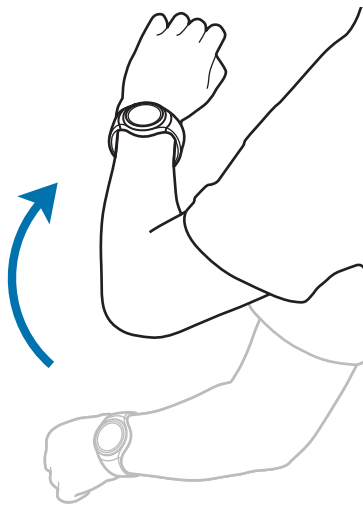
- **Intensitet:** Juster vibrationsniveauet for meddelelser.
- **Lang summen:** Øg varigheden af vibrationen, så du nemmere kan bemærke varsler.

## Enhed

Rediger indstillingerne for interaktion på Gear.

Tryk på **Enhed** på indstillingsskærmen.

- **Dob.tryk på starttast:** Vælg en handling, der skal udføres, når du trykker to gange på Gears starttast.
- **Vækkebevægelse:** Indstil Gear til at tænde for skærmen, når du løfter det håndled, der bærer Gear.



- **Åbn apps autom.:** Indstil Gear til automatisk at åbne en app, når den er fremhævet.

## Opkald

Rediger indstillingerne for opkaldsfunktionen.

Tryk på **Opkald** på indstillingsskærmen.

- **Stemmesvar:** Indstil Gear til at besvare eller afvise opkald ved brug af stemmekommandoer.

## Forbindelse

### Bluetooth

Via Bluetooth kan du udveksle data eller mediefiler med andre Bluetooth-enheder.



- Samsung er ikke ansvarlig for tab, opfangelse eller forkert brug af data, der er blevet sendt eller modtaget via Bluetooth.
- Sørg altid for, at du deler og modtager data med enheder, som du ved, at du kan stole på, og som er korrekt sikrede. Hvis der er hindringer mellem enhederne, reduceres sendefastheden muligvis.
- Nogle enheder er muligvis ikke kompatible med din enhed. Det er især enheder, der ikke er afprøvede eller godkendte af Bluetooth SIG.
- Undgå at bruge Bluetooth-funktionen til ulovlige formål, f.eks. piratkopiering af filer eller ulovlig aflytning af kommunikation til kommercielle formål.  
Samsung kan ikke holdes ansvarlig for konsekvenserne af ulovlig brug af Bluetooth-funktionen.

Tryk på **Forbindelse** → **Bluetooth** på indstillingsskærmen.

- **Bluetooth:** Slå Bluetooth-funktionen til eller fra.
- **BT-headset:** Søg efter Bluetooth-headsets, og forbind dem til Gearet.



Headsettet kan kun bruges, når du afspiller musik på Gear.

### Wi-Fi

Aktiver funktionen Wi-Fi for at oprette forbindelse til et Wi-Fi-netværk.

Tryk på **Forbindelse** → **Wi-Fi** på indstillingsskærmen, og tryk derefter på kontakten **Wi-Fi** for at aktivere det.



Slå Wi-Fi fra, når du ikke bruger forbindelsen, for at spare på batteriet.

## Oprette forbindelse til et Wi-Fi-netværk

Denne funktion er tilgængelig, når dit Gear ikke er sluttet til mobilenheden via Bluetooth.

- 1 Tryk på **Forbindelse** → **Wi-Fi** på indstillingsskærmen, og tryk derefter på kontakten **Wi-Fi** for at aktivere det.
- 2 Tryk på **Wi-Fi-netværk** → **SØG**.
- 3 Vælg et netværk fra listen over registrerede Wi-Fi-netværk.  
Der vises et låseikon ud for netværk, der kræver adgangskode.
- 4 Tryk på **TILSLUT**.



- Når dit Gear opretter forbindelse til et Wi-Fi-netværk, vil dit Gear igen oprette forbindelse til netværket hver gang det er tilgængeligt uden at kræve en adgangskode. Hvis du vil undgå, at Gear automatisk opretter forbindelse til netværket, skal du vælge det på listen over netværk og trykke på **GLEM**.
- Hvis du ikke kan oprette korrekt forbindelse til et Wi-Fi-netværk, skal du genstarte din enheds Wi-Fi-funktion eller den trådløse router.

## NFC

Gear giver dig mulighed for at foretage betalinger og købe billetter til transport eller begivenheder, når du har downloadet de nødvendige apps.

Tryk på **Forbindelse** → **NFC** på indstillingsskærmen.



Gear indeholder en indbygget NFC-antenne. Vær forsigtig med Gear, så du ikke beskadiger NFC-antennen.

- **NFC:** Aktiver NFC-funktionen for at knytte Gear til dit kredit- eller debetkort.
- **Tryk og betal:** Indstil standardbetalingsmetoden for mobilbetalinger.

## Foretage betalinger med NFC-funktionen

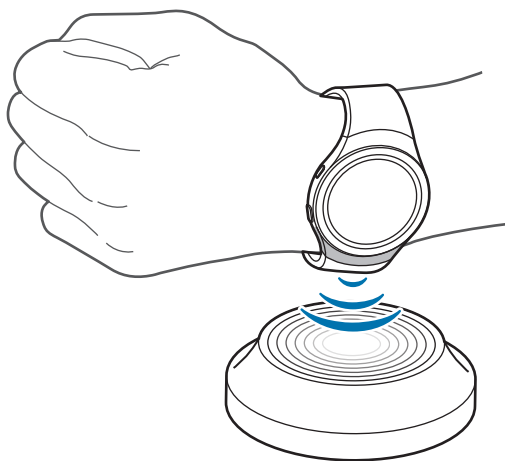
Inden du foretager køb ved hjælp af NFC-funktionen, skal du tilmelde dig tjenesten for mobilbetaling. Kontakt din tjenesteudbyder for at tilmelde dig eller få oplysninger om tjenesten.

- 1 Tryk på **Forbindelse** → **NFC** på indstillingsskærmen, og tryk derefter på kontakten **NFC** for at aktivere det.
- 2 Tryk på NFC-antenneområdet øverst på Gears touchskærm til NFC-kortlæseren.

Hvis du vil angive standardbetalingsappen, skal du åbne indstillingsskærmen og trykke på **Forbindelse** → **NFC** → **Tryk og betal** og derefter vælge en app.



Listen over betalingstjenester omfatter muligvis ikke alle tilgængelige betalingsapps.



## Varsler

Indstil Gear til at vibrere, når det kobles fra din mobilenhed.

Tryk på **Forbindelser** → **Varsler** på indstillingsskærmen.

## Skærmlås

Indstil Gear til at bruge skærmlåsfunktionen, når du ikke går med det.

Tryk på **Skærmlås** på indstillingsskærmen.

- **Skærmlås:** Aktiver eller deaktiver skærmlåsfunktionen. Se [Indstille skærmlås](#) for flere oplysninger.
- **Hjælp:** Se hjælpeinformationer om brug af skærmlåsfunktionen.

## Input

### Standardtastatur

Vælg en standardtastaturtype for tekstindtastning.

Tryk på **Input** → **Standardtastatur** på indstillingsskærmen.

### Tastaturindst.

Skift indstillingerne for Samsung-tastatur.

Tryk på **Input** → **Tastaturindst.** → **Samsung-tastatur** på indstillingsskærmen.

- **Dansk:** Vælg et standardlayout for tastaturet.
- **Vælg inputsprog:** Vælg sprog for angivelse af tekst.
- **Søg efter opdateringer:** Indstil Gear til at søge efter og downloade den nyeste version af Samsung-tastaturet.
- **Smart-skrivn.:**
  - **Ordbog:** Aktiver ordbogstilstand til at foreslå ord på baggrund af dit input og vise forslag til ord.
  - **Auto-erstat:** Indstil Gear til at rette stavefejl og ufuldstændige ord ved at trykke på mellemrumstasten.

- **St. bogst. aut.:** Indstil Gear til automatisk at skrive det første bogstav med stort, når det optræder efter sidste tegnsætningstegn, som f.eks. punktum, spørgsmålstegn eller udråbstegn.
- **Aut. mell.:** Indstil dit Gear til automatisk at indsætte et mellemrum mellem ord.
- **Aut. tegnsætn.:** Indstil dit Gear til at sætte et punktum, når du dobbelttrykker på mellemrumstasten.
- **Feedb. via tast:**
  - **Vibration:** Indstil Gear til at vibrere, når du trykker på en tast.
- **Nulstil indst.:** Nulstil indstillingerne for Samsung-tastaturet.

## Strømbesp.

Aktiver strømbesparende tilstand for at spare batteri ved at begrænse Gears funktioner.

- Viser farver på skærmen som gråtoner.
- Deaktiverer funktioner undtagen telefon, beskeder og meddelelser.
- Deaktiverer Wi-Fi-funktionen.
- Begrænser ydelsen af CPU'en i dit Gear.

Tryk på **Strømbesp.** → ✓ på indstillingsskærmen. Du kan også trykke og holde på tænd/sluk-tasten og trykke på **Strømbesp.** → ✓.

Hvis du vil deaktivere denne tilstand, skal du trykke på **FRA** → ✓.

## Gear-info

Se oplysninger om dit Gear.

Tryk på **Gear-info** på indstillingsskærmen.

- **Om enheden:** Få adgang til informationer om Gear.
- **Rapportdiagnose og brugsinfo:** Indstil Gear til automatisk at sende informationer om enhedens diagnostik og brug til Samsung.
- **Nulstil Gear:**
  - **Let nulstilling:** Slet data, undtagen mediefiler og personlige data.
  - **Nuls. t. fabr.st.:** Nulstil indstillinger til fabriksstandardværdierne, og slet alle data.
- **Fejlfinding:** Aktiver eller deaktivér USB-fejlfindingstilstand under udvikling af apps til Gear.

# Samsung Gear

## Introduktion

Hvis du vil slutte dit Gear til en mobilenhed, skal du installere appen Samsung Gear på din mobilenhed. Du kan med appen Samsung Gear tilpasse dit Gears indstillinger.

Tryk på **Samsung Gear** på skærmen apps på mobilenheden.

Hvis det er første gang, du slutter dit Gear til din mobilenhed, skal du se [Slutte Gear til en mobilenhed](#) for flere informationer.



Afhængigt af, hvilken type mobilenhed, der er tilsluttet, er visse funktioner muligvis ikke tilgængelige.

## Frakoble Gear

Tryk på **Samsung Gear** på skærmen apps på mobilenheden.

Tryk på **MERE** → **Afbryd** → **AFBRYD**. Gear frakobles din mobilenhed.

Hvis du vil tilslutte Gear igen, skal du trykke på **TILSLUT**.

## Tilslutte et nyt Gear

Hvis du i øjeblikket bruger et andet Gear, kan du koble det fra mobilenheden og tilslutte et nyt.

Tryk på **Samsung Gear** på skærmen apps på mobilenheden.

Tryk på **MERE** → **Slut til nyt Gear**, og vælg derefter et nyt Gear.

## Se brugervejledningen

Se i brugervejledningen, hvordan du lærer at bruge dit Gear.

Tryk på **Samsung Gear** → **MERE** → **Brugervejledning** på skærmen apps på mobilenheden.

## Urskiver

Du kan skifte de urtyper, der vises på urskærmen.

Tryk på **Samsung Gear** → **Urskiver** på skærmen apps på mobilenheden, og vælg den ønskede urtype. Den valgte urskive anvendes nu på urskærmen.

Tryk på **STILISER** for at vælge baggrund og elementer, der skal vises på urskiven.

## Meddelelser

Rediger indstillinger for meddelelsesfunktionen. Hold dig opdateret om forskellige begivenheder, såsom nye beskeder, der modtages på mobilenheden.

Tryk på **Samsung Gear** → **Meddelelser** på skærmen apps på mobilenheden, tryk på kontakten for at aktivere dem, og aktiver derefter elementer.

- **Administrer meddelelser:** Vælg apps på mobilenheden for at sende meddelelser til Gear.
- **Begræns meddelelser:** Indstil Gear til at blokere alle meddelelser, undtagen alarmer, der modtages, når skærmen på mobilenheden er tændt.
- **Tænd for skærmen:** Indstil Gear til at tænde for skærmen, når der modtages en meddelelse.
- **Auto-vis oplysninger:** Indstil Gear til at vise oplysninger om meddelelser, når de modtages.
- **Meddelelsesindikator:** Indstil Gear til at vise en orange prik på urskærmen for at give dig besked om meddelelser, du ikke har læst.
- **Smart relay:** Indstil mobilenheden til at vise meddelelsesinformationer, der vises på dit Gear, når du tager mobilenheden op.



- Denne funktion er kun tilgængelig, når skærmen på Gear er tændt.
- Ikke alle mobilenheder understøtter denne funktion.
- Mobilenheden skal være låst op for at du kan se detaljer, når skærmen er låst.

## Applayout

Tilpas Gears skærm Apps. Du kan vælge og omarrangere apps.

Tryk på **Samsung Gear** → **Applayout** på skærmen apps på mobilenheden.

### Afinstallere apps

Tryk på **AFINSTALLÉR**, og vælg de apps, du vil fjerne fra Gear.

### Omarrangere apps

Tryk på  ved siden af en app, og træk den op eller ned til en anden position.

## Send indhold til Gear

Overfør gemte lyd- eller billedfiler fra din mobilenhed til dit Gear.

Tryk på **Samsung Gear** → **Send indhold til Gear** på skærmen apps på mobilenheden.



Når dit Gear ikke har tilstrækkelig hukommelse, sletter det filer, du ikke har markeret som dine favoritter, startende med de ældste.

- **Vælg numre:** Vælg lydfiler, og send dem manuelt fra mobilenheden til Gear.
- **Automatisk synkronisering:** Indstil enheden til at synkronisere lydfiler med Gear, mens Gear oplader.
- **Afspiln.lister til synk.:** Vælg en afspilningsliste, der skal synkroniseres med Gear.
- **Vælg billeder:** Vælg billeder, og send dem manuelt fra mobilenheden til Gear.
- **Automatisk synkronisering:** Indstil enheden til at synkronisere billeder med Gear, mens Gear oplader.
- **Album til synkronisering:** Vælg en billedmappe, der skal synkroniseres med Gear.

# Indstillinger

## Hurtige beskeder

Rediger eller tilføj skabeloner, der anvendes ved besvarelse af beskeder.

- 1 Tryk på **Samsung Gear** → **Indstillinger** → **Hurtige beskeder** på skærmen apps på mobilenheden.
- 2 Tryk på **Generelle beskeder** eller **Besked ved afviste opkald**.
- 3 Vælg en skabelon, du vil redigere.  
Hvis du vil oprette yderligere skabeloner, skal du indtaste tekst i tekstfeltet og derefter trykke på **+**.
- 4 Rediger skabelonen, og tryk på **GEM**.

## Indstill. for individ. apps

Du kan administrere nogle af de appindstillinger, der er installeret på Gear.

Tryk på **Samsung Gear** → **Indstillinger** → **Indstill. for individ. apps** på skærmen apps på mobilenheden.

Vælg en app, og konfigurer indstillingerne.

## Opdater downl. apps automatisk

Skift indstillingerne til automatisk at opdatere de downloadede apps på Gear.

Tryk på **Samsung Gear** → **Indstillinger** → **Opdater downl. apps automatisk** på skærmen apps på den mobile enhed.

Vælg en overførselsindstilling.

## Dob.tryk på starttast

Angiv en handling, der skal udføres, når du trykker to gange på starttasten på Gear.

Tryk på **Samsung Gear** → **Indstillinger** → **Dob.tryk på starttast** på skærmen apps på mobilenheden, og vælg derefter en indstilling.

## Gear-forbindelse

Tilpas dit Gears indstillinger for trådløse forbindelse.

Tryk på **Samsung Gear** → **Indstillinger** → **Gear-forbindelse** på skærmen apps på mobilenheden.

- **Fjernforbindelse:** Indstil Gear til at oprette fjernforbindelse til mobilenheden, hvis der ikke er nogen tilgængelig Bluetooth-forbindelse mellem enhederne.
- **Synkr. Wi-Fi-profiler:** Indstil enheden til at synkronisere listen over gemte Wi-Fi-netværk med dit Gear.

## Send SOS-beskeder

Indstil enheden til at sende hjælpebeskeder ved at trykke tre gange på Gears starttast.

I en nødsituation skal du trykke hurtigt tre gange på Gears starttast. Enheden sender beskeder til dine primære kontakter. Beskeden inkluderer dine placeringsoplysninger. Du kan også sende lydoptagelser sammen med beskeden til modtagerne.

- 1 Tryk på **Samsung Gear** → **Indstillinger** → **Send SOS-beskeder** på skærmen apps på mobilenheden, og tryk derefter på kontakten for at aktivere.
- 2 Følg vejledningen på skærmen for at tilføje primære kontakter, hvis du ikke allerede har gjort det.
- 3 Hvis du vil sende hjælpebeskeder med lydoptagelser, skal du trykke på kontakten **Vedhæft lydoptagelse** for at aktivere.



Ikke alle mobilenheder understøtter denne funktion.

## Tilføje primære kontakter

Tryk på **Samsung Gear** → **Indstillinger** → **Send SOS-beskeder** → **Send beskeder til** på skærmen apps på mobilenheden.

Tryk på **TILFØJ** → **Opret kontakt**, og indtast kontaktoplysningerne, eller tryk på **Vælg fra Kontakter** for at tilføje en eksisterende kontakt som en primær kontakt.

## Sikkerhedskopier og gendan

Sikkerhedskopier gemte data på Gear, eller gendan fra sikkerhedskopidata.

Tryk på **Samsung Gear** → **Indstillinger** → **Sikkerhedskopier og gendan** → **Sikkerhedskopier data** eller **Gendan data** på skærmen apps på mobilenheden.

## Om Gear

Få adgang til oplysninger om Gear.

Tryk på **Samsung Gear** → **Indstillinger** → **Om Gear** på skærmen apps på mobilenheden.

- **Opdatér Gear-software:** Opdater Gear med den nyeste software.
- **Gear-lager:** Se dit Gears hukommelsesinformationer.



Den interne hukommelses faktiske ledige kapacitet er mindre end den angivne kapacitet, da operativsystemet og standardapps optager en del af hukommelsen. Den tilgængelige kapacitet ændres muligvis, når du opdaterer enheden.

- **Juridiske oplysninger:** Se de juridiske informationer for Gear.
- **Ukendte kilder:** Indstil dit Gear til at tillade installation af apps fra ukendte kilder.
- **Enhedsnavn:** Rediger Gears navn.

## Appversion

Se versionsoplysninger om appen Samsung Gear.

Tryk på **Samsung Gear** → **Indstillinger** → **Appversion** på skærmen apps på mobilenheden.

## Find mit Gear

Du kan fjernstyre dit Gear, når du har mistet eller forlagt det.

Tryk på **Samsung Gear** → **Find mit Gear** på skærmen apps på mobilenheden.

- **Genaktiveringslås:** Indstil Gear til at kræve dine Samsung account-informationer, når enheden er blevet nulstillet. Dette kan forhindre andre i at genaktivere din enhed, hvis du mister den, eller den bliver stjålet.
- **Fjernbetjening:**
  - **Lås Gear:** Fjernlås dit Gear for at forhindre uautoriseret adgang. Denne funktion kan aktiveres, hvis Bluetooth-forbindelsen mellem Gear og mobilenheden afsluttes, mens en fjernforbindelse er aktiveret.
  - **Nulstil Gear:** Fjerner alle personlige oplysninger, der er lagret i dit Gear. Når Gear er nulstillet, kan du ikke gendanne informationerne eller bruge funktionen Find mit Gear.

## Finde dit Gear

Hvis du forlægger Gear, kan du finde det med denne funktion.

1 Tryk på **Samsung Gear** → **Find mit Gear** på skærmen apps på mobilenheden.

2 Tryk på .

Gear vibrerer, og skærmen tændes. Træk  til højre på dit Gear, eller tryk på  på mobilenheden.

## Samsung Gear Apps

Du kan downloade apps til dit Gear fra **Samsung Gear Apps**.

Tryk på **Samsung Gear** → **Samsung Gear Apps** på skærmen apps på mobilenheden.

Gennemse efter kategori, og vælg en app for at downloade den.

# Appendiks

## Fejlsøgning

Før du kontakter et af Samsungs servicecentre, kan du forsøge en af nedenstående løsninger. Nogle situationer er muligvis ikke relevante for Gear.

### Gearet tænder ikke

Når batteriet er totalt afladet, kan Gear ikke tænde. Oplad batteriet helt, før du tænder Gear.

### Dit Gear viser fejlmeddelelser vedrørende netværk eller tjenester

- Når du befinder dig i områder med et svagt signal eller dårlig modtagelse, kan du opleve udfald. Find et andet område, og prøv igen. Når du skifter til et andet område, kan der vises flere fejlmeddelelser.
- Nogle funktioner kræver abonnement. Yderligere oplysninger fås ved henvendelse til din tjenesteudbyder.

### Touchskærmen reagerer langsomt eller utilsigtet

- Hvis du sætter en skærmbeskytter eller tilbehør på touchskærmen, fungerer touchskærmen muligvis ikke korrekt.
- Hvis du har handsker på, hvis dine hænder ikke er rene, når du rører touchskærmen, eller hvis du trykker på skærmen med skarpe genstande eller dine fingerspidser, kan der opstå fejl på touchskærmen.
- Der kan opstå fejl på touchskærmen under fugtige forhold, eller hvis den udsættes for vand.
- Genstart Gear for at fjerne eventuelle midlertidige softwarefejl.
- Kontroller, at softwaren på dit Gear er opdateret til den nyeste version.
- Hvis touchskærmen er ridset eller beskadiget, bør du kontakte et af Samsungs servicecentre.

## Gearet går i baglås eller har alvorlige fejl

Hvis dit Gear er gået i baglås eller fryser, kan det være nødvendigt at lukke apps eller slukke for dit Gear og tænde det igen. Hvis dit Gear er gået i baglås og ikke reagerer, skal du trykke og holde på starttasten i mere end 7 sekunder for at nulstille.

Hvis det ikke løser problemet, skal du nulstille enheden til fabriksstandarder. Tryk på **Indstillinger** → **Gear-info** → **Nulstil Gear** → **Nuls. t. fabr.st.** på skærmen apps. Før du udfører nulstilling til fabriksstandarder, skal du huske at lave sikkerhedskopier af alle vigtige data, der er gemt på dit Gear.

Hvis problemet stadig ikke er løst, bør du kontakte et af Samsungs servicecentre.

## En anden Bluetooth-enhed kan ikke lokalisere Gear

- Sørg for, at den trådløse Bluetooth-funktion er aktiveret på Gear.
- Nulstil Gear, og prøv igen.
- Sørg for, at dit Gear og den anden Bluetooth-enhed er inden for Bluetooth-rækkevidden (10 m). Afstanden kan variere, afhængigt af det miljø enhederne bruges i.

Hvis ovenstående tip ikke løser problemet, bør du kontakte et af Samsungs servicecentre.

## Der er ikke oprettet en Bluetooth-forbindelse, eller Gear og mobilenheden er frakoblede

- Sørg for, at Bluetooth-funktionen er aktiveret på begge enheder.
- Kontroller, at der ikke er forhindringer, f.eks. vægge eller elektrisk udstyr, mellem enhederne.
- Kontroller, at den nyeste version af appen Samsung Gear er installeret på mobilenheden.
- Sørg for, at dit Gear og den anden Bluetooth-enhed er inden for Bluetooth-rækkevidden (10 m). Afstanden kan variere, afhængigt af det miljø enhederne bruges i.
- Genstart begge enheder og start appen Samsung Gear på mobilenheden igen.

## Internetforbindelsen afbrydes ofte

- Sørg for, at du ikke blokerer dit Gears antenneområde.
- Når du befinder dig i områder med et svagt signal eller dårlig modtagelse, kan du opleve udfald. Der kan være problemer med forbindelsen på grund af tjenesteudbyderens basisstation. Find et andet område, og prøv igen.
- Når du bruger dit Gear, mens du er i bevægelse, kan trådløse netværkstjenester blive deaktiveret på grund af problemer med tjenesteudbyderens netværk.

## Batteriikonet er tomt

Batteriet er ved at løbe tør for strøm. Oplad batteriet.

## Batteriet lader ikke ordentligt op (for opladere godkendt af Samsung)

- Sørg for, at du slutter Gear til den trådløse ladedock og slutter docken korrekt til opladeren.
- Besøg et af Samsungs servicecentre og få batteriet udskiftet.

## Batteriet tømmes hurtigere, end da du oprindeligt købte det

- Hvis du udsætter dit Gear eller batteriet for meget kolde eller meget varme temperaturer, kan den brugbare opladning blive reduceret.
- Batteriforbruget øges, når du bruger visse apps.
- Batteriet har en begrænset holdbarhed, og brugstiden for opladninger vil blive kortere med tiden.

## Gearet føles varmt

Når du bruger apps, der kræver mere strøm, eller du bruger apps på dit Gear igennem en længere periode ad gangen, kan dit Gear føles varmt. Dette er normalt og bør ikke påvirke Gears levetid eller ydelse.

Hvis enheden bliver overophedet eller føles varm i længere tid, må du ikke bruge den i et stykke tid. Hvis enheden fortsætter med at være overophedet, bør du kontakte et af Samsungs servicecentre.

## **Gear kan ikke finde din aktuelle placering**

Gear bruger din mobilenheds placeringsoplysninger. GPS-signaler kan blive forstyrret i nogle områder, f.eks. inden døre. Indstil mobilenheden til at bruge Wi-Fi til at finde din aktuelle placering i disse situationer.

## **Data, der er gemt på Gear, er gået tabt**

Tag altid sikkerhedskopier af alle vigtige data, der er gemt på Gear. Ellers kan du ikke gendanne data, der bliver beskadiget eller går tabt. Samsung er ikke ansvarlig for tab af data, der er gemt på Gear.

## **Der vises en lille åbning rundt om ydersiden af Gears kabinet**

- Denne åbning er en nødvendig produktionsfunktion og kan medføre en minimal bevægelse eller vibration af delene.
- Med tiden kan friktion mellem delene forårsage, at denne åbning udvides en smule.

## Fjerne batteriet

- Hvis batteriet skal fjernes, **skal** du tage til et autoriseret servicecenter og medbringe de medfølgende instruktioner.
- Af sikkerhedsmæssige årsager **må du ikke selv forsøge at fjerne** batteriet. Hvis batteriet ikke fjernes korrekt, kan det medføre skade på batteriet og enheden, forårsage personskaade og/eller bevirke, at enheden ikke er sikker at bruge.
- Samsung er ikke erstatningsansvarlig for skader eller tab (uanset om det er inden eller uden for kontrakt, herunder uagtsomhed), som opstår, fordi disse advarsler og instruktioner ikke følges præcist, bortset fra død eller personskaade, som skyldes Samsungs uagtsomhed.

- 1 Fjern remmen fra dit Gear.
- 2 Fjern skruerne bag på Gear.
- 3 Fjern skærmen fra dit Gears hoveddel ved hjælp af et fladt værktøj.
- 4 Fjern printpladen ved at løfte den ud af dit Gears hoveddel.
- 5 Fjern batteriet ved at trække batteristikket i højre side af dit Gear opad.

Behøver du hjælp, eller har du spørgsmål, er du velkommen til at klikke ind på [www.samsung.dk](http://www.samsung.dk).

Klik på "SUPPORT" => "Hjælp & fejlfinding", og vælg derefter produktgruppe og type.

Alternativt kan du ringe til supporten på telefon 70 70 19 70.

## Ophavsret

Ophavsret © 2015 Samsung Electronics

Denne manual er beskyttet af internationale love om ophavsret.

Ingen del af denne vejledning må uden forudgående skriftlig tilladelse fra Samsung Electronics reproduceres, distribueres, oversættes eller overføres i nogen form eller på nogen måde, elektronisk eller mekanisk, herunder ved fotokopiering, optagelse eller lagring i et søgesystem eller informationslager.

## Varemærker

- SAMSUNG og SAMSUNG-logoet er registrerede varemærker tilhørende Samsung Electronics.
- Bluetooth® er et internationalt registreret varemærke tilhørende Bluetooth SIG, Inc.
- Wi-Fi®, Wi-Fi Protected Setup™, Wi-Fi Direct™, Wi-Fi CERTIFIED™ og Wi-Fi-logoet er registrerede varemærker tilhørende Wi-Fi Alliance.
- Alle andre varemærker og ophavsrettigheder tilhører de respektive ejere.