

# Brugervejledning

## S27E591C

Farven og udseendet kan – afhængigt af produktet – være anderledes, og specifikationerne kan ændres uden forudgående varsel for at forbedre ydelsen.

# Indholdsfortegnelse

<b>INDEN PRODUKTET ANVENDES</b>	<b>6</b>	<b>Ophavsret</b>
	6	Anvendte ikoner i denne manual
	<b>7</b>	<b>Rengøring</b>
	<b>8</b>	<b>Sikring af installationspladsen</b>
	<b>8</b>	<b>Foranstaltninger for opbevaring</b>
	<b>9</b>	<b>Sikkerhedsforanstaltninger</b>
	9	Symboler
	10	Elektricitet og sikkerhed
	11	Installation
	13	Betjening
	<b>17</b>	<b>Korrekt stilling til brug af produktet</b>
<b>FORBEREDELSE</b>	<b>18</b>	<b>Kontrol af indholdet</b>
	18	Kontrol med komponenterne
	<b>19</b>	<b>Dele</b>
	19	Control Panel
	20	Vejledning til funktionstaster
	22	Bagside
	<b>23</b>	<b>Installation</b>
	23	Montering af soklen
	24	Fjernelse af foden
	25	Justering af produktets hældning
	26	Tyverisikringslås
	27	Installation af vægmonteringen
<b>TILSLUTNING OG BRUG AF EN KILDEENHED</b>	<b>29</b>	<b>Inden tilslutning</b>
	29	Kontroller inden tilslutning
	<b>29</b>	<b>Tilslutning og brug af en pc</b>
	29	Tilslutning til en pc
	32	Tilslutning af strømmen
	34	Driverinstallation
	35	Indstilling af optimal opløsning

# Indholdsfortegnelse

---

<b>SKÆRMOPSÆTNING</b>	<b>36</b>	<b>SAMSUNG MAGIC Bright</b>
	36	Konfiguration af <b>SAMSUNG MAGIC Bright</b>
	<b>38</b>	<b>Brightness</b>
	38	Konfiguration af <b>Brightness</b>
	<b>39</b>	<b>Contrast</b>
	39	Konfiguration af <b>Contrast</b>
	<b>40</b>	<b>Sharpness</b>
	40	Konfiguration af <b>Sharpness</b>
	<b>41</b>	<b>Color</b>
	41	Konfiguration af <b>Red</b>
	42	Konfiguration af <b>Green</b>
	43	Konfiguration af <b>Blue</b>
	44	Konfiguration af indstillingerne for <b>Color Tone</b>
	45	Konfiguration af <b>Gamma</b>
	<b>46</b>	<b>SAMSUNG MAGIC Upscale</b>
	46	Konfiguration af <b>SAMSUNG MAGIC Upscale</b>
	<b>47</b>	<b>HDMI Black Level</b>
	47	Konfiguration af indstillingerne for <b>HDMI Black Level</b>
	<b>48</b>	<b>Eye Saver Mode</b>
	48	Konfiguration af <b>Eye Saver Mode</b>
	<b>49</b>	<b>Game Mode</b>
	49	Konfiguration af <b>Game Mode</b>
	<b>50</b>	<b>Response Time</b>
	50	Konfiguration af <b>Response Time</b>
	<b>51</b>	<b>Picture Size</b>
	51	Ændring af <b>Picture Size</b>
	<b>53</b>	<b>Screen Adjustment</b>
	53	Konfiguration af <b>H-Position</b> og <b>V-Position</b>
	54	Justering af <b>Coarse</b>
	55	Justering af <b>Fine</b>

# Indholdsfortegnelse

---

<b>KOORDINERING AF OSD</b>	<b>56</b>	<b>Transparency</b>
	56	Ændring af <b>Transparency</b>
	<b>57</b>	<b>Position</b>
	57	Konfiguration af <b>H-Position</b> og <b>V-Position</b>
	<b>58</b>	<b>Language</b>
	58	Konfiguration af <b>Language</b>
	<b>59</b>	<b>Display Time</b>
	59	Konfiguration af <b>Display Time</b>
<b>OPSÆTNING OG NULSTILLING</b>	<b>60</b>	<b>Sound</b>
	60	Konfiguration af <b>Volume</b>
	61	Konfiguration af <b>Sound Mode</b>
	62	Konfiguration af <b>Select Sound</b>
	<b>66</b>	<b>Eco Saving Plus</b>
	66	Konfiguration af <b>Eco Saving Plus</b>
	<b>67</b>	<b>Off Timer</b>
	67	Konfiguration af <b>Off Timer</b>
	68	Konfiguration af <b>Turn Off After</b>
	<b>69</b>	<b>PC/AV Mode</b>
	69	Konfiguration af <b>PC/AV Mode</b>
	<b>70</b>	<b>Source Detection</b>
	70	Konfiguration af <b>Source Detection</b>
	<b>71</b>	<b>Key Repeat Time</b>
	71	Konfiguration af <b>Key Repeat Time</b>
	<b>72</b>	<b>Power LED On</b>
	72	Konfiguration af <b>Power LED On</b>
	<b>73</b>	<b>Reset All</b>
	73	Initialisering af indstillinger ( <b>Reset All</b> )
<b>MENUEN INFORMATION OG ANDRE</b>	<b>74</b>	<b>Information</b>
	74	Visning af <b>Information</b>

# Indholdsfortegnelse

	75	<b>Konfiguration af Brightness, Contrast og Sharpness på startskærbilledet</b>
	76	<b>Konfiguration af Volume på startskærbilledet</b>
	76	<b>Volume</b>
<b>INSTALLATION AF SOFTWAREN</b>	77	<b>Easy Setting Box</b>
	77	Installation af softwaren
	78	Fjernelse af softwaren
<b>PROBLEMLØSNINGSVEJLEDNING</b>	79	<b>Forudsætninger inden du kontakter Samsungs kundeservicecenter</b>
	79	Afprøvning af produktet
	79	Kontrol af opløsning og frekvens
	79	Kontroller følgende.
	82	<b>Spørgsmål og svar</b>
<b>SPECIFIKATIONER</b>	84	<b>Generelt</b>
	85	<b>Strømsparerer</b>
	86	<b>Tabel vedr. standardsignaltilstand</b>
<b>APPENDIKS</b>	88	<b>Kontakt SAMSUNG</b>
	96	<b>Ansvar for betalingservice (omkostning for kunderne)</b>
	96	Produktet er ikke defekt.
	96	En produktskade, som kunden har forårsaget.
	96	Andet
	97	<b>Korrekt bortskaffelse</b>
	97	Korrekt bortskaffelse af dette produkt (elektrisk & elektronisk udstyr)
	98	<b>Terminologi</b>
<b>STIKORDSREGISTER</b>		

## Ophavsret

Indholdet i denne manual kan ændres uden varsel for at forbedre kvaliteten.

© 2015 Samsung Electronics

Samsung Electronics har ophavsretten til denne manual.

Brug eller reproduktion af denne manual, helt eller delvist, uden tilladelse fra Samsung Electronics er forbudt.

Microsoft, Windows og Windows NT er registrerede varemærker tilhørende Microsoft Corporation.

VESA, DPM og DDC er registrerede varemærker tilhørende Video Electronics Standards Association.

- Der opkræves muligvis et administrationsgebyr, hvis
  - (a) en tekniker tilkaldes på din foranledning, og der ikke er nogen fejl ved produktet. (f.eks. hvis du ikke har læst denne brugervejledning).
  - (b) du indleverer enheden til et servicecenter, og der ikke er nogen fejl ved produktet. (f.eks. hvis du ikke har læst denne brugervejledning).
- Du får oplyst administrationsgebyrets størrelse, inden noget arbejde eller besøg i hjemmet udføres.

## Anvendte ikoner i denne manual

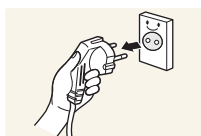


Følgende billeder er kun vejledende. Virkeligheden kan afvige fra det, der vises på billederne.

## Rengøring

Vær forsigtig under rengøring, da panelet og ydersiden på avancerede LCD-skærme nemt bliver ridset.

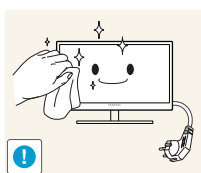
Gør følgende ved rengøring.



1. Sluk skærmen og computeren.
2. Afbryd strømkablet fra skærmen.



Hold strømkablet i stikket, og undgå at røre med kablet med våde hænder. Ellers kan der opstå elektrisk stød.



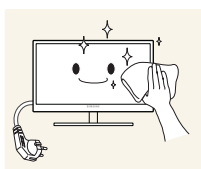
3. Aftør skærmen med en ren, blød og tør klud.



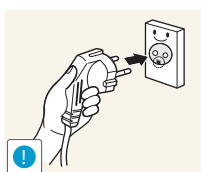
- Anvend ikke rengøringsmidler, der indeholder sprit, opløsningsmidler eller overfladeaktive stoffer på skærmen.



- Der må ikke sprøjtes vand eller rengøringsmiddel direkte på produktet.



4. Fugt en blød og tør klud med vand, og vrid den hårdt for at rengøre skærmen udvendigt.



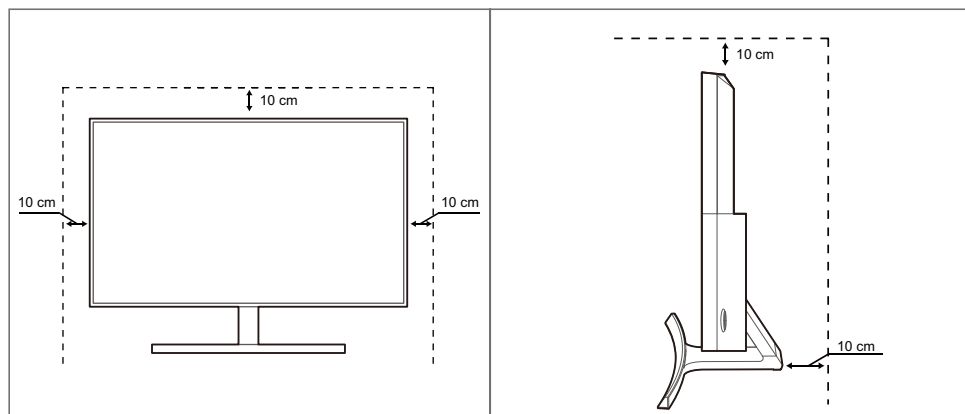
5. Tilslut strømkablet til produktet efter at have rengjort produktet.
6. Tænd skærmen og computeren.

## Sikring af installationspladsen

- Sørg for noget plads omkring produktet til ventilation. En intern temperaturstigning kan medføre brand og beskadige produktet. Sørg for, at der mindst er den mængde plads, som er vist herunder, når du installerer produktet.



Udseendet kan være anderledes. Det afhænger af produktet.



## Foranstaltninger for opbevaring





Sørg for at kontakte Samsungs servicecenter (side 88), hvis skærmen har brug for at blive rensset indeni. (Der opkræves et servicegebyr).





# Inden produktet anvendes

## Sikkerhedsforanstaltninger

Forsigtig!
RISIKO FOR ELEKTRISK STØD - MÅ IKKE ÅBNES
Forsigtig! DÆKSLET (OG BAGSIDEN) MÅ IKKE AFMONTERES, DA DET ØGER RISIKOEN FOR ELEKTRISK STØD. DER ER INGEN INDVENDIGE DELE, SOM SKAL SERVICERES. AL SERVICEARBEJDE SKAL UDFØRES AF KVALIFICEREDE MEDARBEJDERE.

	Dette symbol angiver, at der er højspænding indeni. Det er farligt at få kontakt med dele inde i dette produkt.
	Dette symbol oplyser om, at produktet leveres med vigtig betjenings- og vedligeholdelsesdokumentation.

## Symboler

 Advarsel!	Der kan opstå alvorlig eller dødelig personskade, hvis instruktionerne ikke følges.
 Forsigtig!	Der kan opstå personskade eller beskadigelse af ejendom, hvis instruktionerne ikke følges.
	Aktiviteter, der er mærket med dette symbol, er forbudte.
	Instruktioner, der er mærket med dette symbol, skal overholdes.

# Inden produktet anvendes

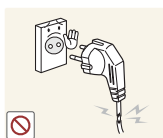
## Elektricitet og sikkerhed



Følgende billeder er kun vejledende. Virkeligheden kan afvige fra det, der vises på billederne.



### Advarsel!



Brug ikke en beskadiget strømledning eller et stik eller en løs stikkontakt.

- Der kan opstå elektrisk stød eller brand.



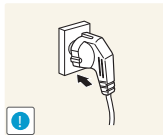
Tilslut ikke mange produkter i den samme stikkontakt.

- Ellers kan kontakten overhede og medføre en brand.



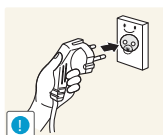
Rør ikke ved strømstik med våde hænder.

- Ellers kan der opstå elektrisk stød.



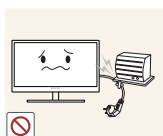
Sæt strømstikket helt ind, så den ikke sidder løst.

- En løs forbindelse med medføre brand.



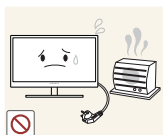
Tilslut strømstikket til en jordet stikkontakt. (kun isolerede type 1-enheder).

- Der kan opstå elektrisk stød eller personskader.



Strømkablet må ikke bøjes eller trækkes i med magt. Strømkablet må ikke tynghes ned med en tung genstand.

- Et beskadiget strømkabel med give elektrisk stød eller medføre brand.



Strømledningen eller produktet må ikke placeres i nærheden af varmekilder.

- Der kan opstå elektrisk stød eller brand.

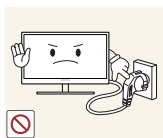


Fjern fremmedlegemer, f.eks. støv, omkring stikbenene og stikkontakten med en tør klud.

- Ellers kan der opstå brand.

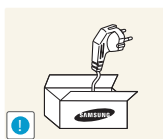
# Inden produktet anvendes

## Forsigtig!



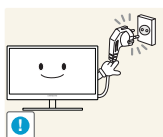
Strømkablet må ikke trækkes ud, mens produktet er i brug.

- Produktet kan blive beskadiget af elektrisk stød.



Brug ikke strømkablet til andre produkter end de godkendte produkter, der er godkendt af Samsung.

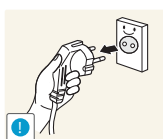
- Der kan opstå elektrisk stød eller brand.



Hold den stikkontakt, som strømledningen er tilsluttet til, fri.

- Hvis der opstår et problem i produktet, skal du trække strømkablet ud for at afbryde strømmen til produktet helt.

Strømmen til produktet kan ikke afbrydes helt med strømknappen.



Hold i stikket, når du tager strømledningen ud af stikkontakten.

- Der kan opstå elektrisk stød eller brand.

## Installation

## Advarsel!



Der må ikke stilles stearinlys, insektskræmmere eller cigaretter oven på produktet. Produktet må ikke monteres i nærheden af varmekilder.

- Ellers kan der opstå brand.



Undgå at montere produktet i indelukkede områder med dårlig ventilation, f.eks. en reol eller et skab.

- Ellers kan der opstå brand på grund af den øgede indvendige temperatur.



Opbevar plastemballageposen til produktet et sted, hvor børn ikke kan få fat i den.

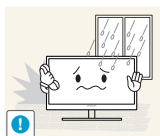
- Børn kan blive kvalt.

# Inden produktet anvendes



Produktet må ikke monteres på en ustabil eller vibrerende overflade (usikker hylde, skrå overflade osv.).

- Produktet kan falde ned og gå i stykker eller medføre personskader.
- Brug af produktet i et område med for meget vibration kan beskadige produktet eller medføre brand.



Produktet må ikke monteres i en bil eller et sted, hvor det er udsat for støv, fugt (dryppende vand osv.), olie eller røg.

- Der kan opstå elektrisk stød eller brand.



Produktet må ikke udsættes for direkte sol, varme eller varme genstande som f.eks. en brændeovn.

- Ellers reduceres produktets levetid, eller det kan medføre brand.



Produktet må ikke monteres inden for børns rækkevidde.

- Produktet kan falde ned og beskadige børn.



Madolie, f.eks. sojaolie, kan beskadige eller gøre produktet deformt. Produktet må ikke monteres i et køkken eller i nærheden af køkkenbordet.

## Forsigtig!



Vær forsigtig med ikke at tabe produktet, når det flyttes.

- Ellers kan der opstå produktfejl eller personskader.



Produktet må ikke sættes ned på forpartiet.

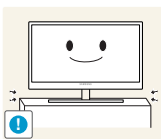
- Skærmen kan blive beskadiget.



Når produktet monteres på et kabinet eller en hylde, skal du sikre, at den nederste kant på produktets forparti stikker frem.

- Produktet kan falde ned og gå i stykker eller medføre personskader.
- Montér kun produktet på kabinetter eller hylder af den rigtige størrelse.

# Inden produktet anvendes



Sæt produktet forsigtigt ned.

- Produktet kan falde ned og gå i stykker eller medføre personskader.



Montering af produktet på et usædvanligt sted (hvor det er udsat for fint støv, kemikalier, ekstreme temperaturer eller megen fugt, eller på et sted, hvor produktet skal køre uafbrudt i længere tid) kan forringe ydeevnen betydeligt.

- Sørg for at konsultere Samsungs servicecenter (side 88) inden montering, hvis du vil montere produktet et sådant sted.

## Betjening

### ⚠ Advarsel!



Der løber højspænding i produktet. Forsøg ikke selv at adskille, reparere eller ændre produktet.

- Der kan opstå elektrisk stød eller brand.
- Kontakt Samsungs servicecenter (side 88) for reparationer.



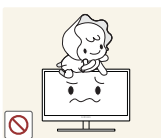
Tag alle kablerne ud, herunder strømkablet, før du flytter produktet.

- Ellers kan strømkablet blive beskadiget, hvilket kan medføre brand eller elektrisk stød.



Hvis produktet afgiver en mærkelig lyd, en brændt lugt eller røg, skal du straks tage strømkablet ud og kontakte Samsungs servicecenter (side 88).

- Der kan opstå elektrisk stød eller brand.



Lad ikke børn hænge fra produktet eller kravle op på det.

- Produktet kan falde ned, og dit barn kan komme alvorligt til skade.



Hvis produktet falder ned eller ydersiden beskadiges, skal du slukke produktet, tage strømkablet ud og kontakte Samsungs servicecenter (side 88).

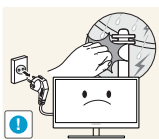
- Ellers kan der opstå elektrisk stød eller brand.



Der må ikke placeres tunge genstande, legetøj eller slik oven på produktet.

- Produktet eller tunge genstande kan falde ned, når børn rækker ud efter legetøjet eller slik, og kan medføre alvorlig personskade.

# Inden produktet anvendes



I tilfælde af tordenvejr eller lynnedslag skal du slukke produktet og tage strømkablet ud.

- Der kan opstå elektrisk stød eller brand.



Tab ikke genstande og slå ikke på produktet.

- Der kan opstå elektrisk stød eller brand.



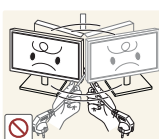
Flyt ikke produktet ved at trække i strømkablet eller andre kabler.

- Ellers kan strømkablet blive beskadiget eller der kan opstå fejl i produktet, elektrisk stød eller brand.



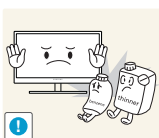
Hvis der findes en gaslækage, må du ikke røre ved produktet eller strømstikket. Området skal også straks ventileres.

- Gnister kan medføre en eksplosion eller brand.



Løft ikke og flyt ikke produktet ved at trække i strømkablet eller andre kabler.

- Ellers kan strømkablet blive beskadiget eller der kan opstå fejl i produktet, elektrisk stød eller brand.



Du må ikke bruge eller opbevare brændbar spray eller brændbare stoffer nær produktet.

- Det kan medføre eksplosion eller brand.



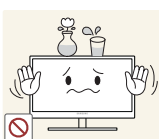
Sørg for, at ventilationsåbningerne ikke er blokeret af duge eller gardiner.

- Ellers kan der opstå brand på grund af den øgede indvendige temperatur.



Der må ikke indsættes metalgenstande (spisepinde, mønter, hårspænder osv.) eller brændbare genstande (papir, tændstikker osv.) ind i produktets ventilationsåbninger eller porte.

- Hvis der kommer vand eller fremmedlegemer ind i produktet, skal du slukke strømmen til produktet, tage strømstikket ud og kontakte Samsungs servicecenter (side 88).
- Der kan opstå fejl i produktet, elektrisk stød eller brand.

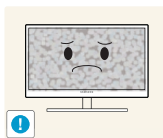


Du må ikke sætte genstande, der indeholder væske (vaser, kander, flasker osv.), eller metalgenstande oven på produktet.

- Hvis der kommer vand eller fremmedlegemer ind i produktet, skal du slukke strømmen til produktet, tage strømstikket ud og kontakte Samsungs servicecenter (side 88).
- Der kan opstå fejl i produktet, elektrisk stød eller brand.

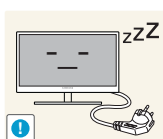
# Inden produktet anvendes

## Forsigtig!



Efterlader du skærmen med et fast billede i lang tid, kan der forekomme efterbilleder eller defekte pixels.

- Hvis du ikke skal bruge produktet i et længere tidsrum, skal du aktivere strømsparefunktionen eller en pauseskærm med bevægeligt billede.



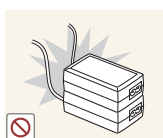
Tag strømledningen ud af stikkontakten, hvis du ikke har plan om at bruge produktet i længere tid (ferie osv.).

- Ellers kan der opstå brand som følge af ophobet støv, overophedning, elektrisk stød eller strømafledning.



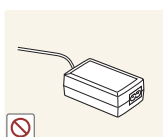
Brug produktet ved den anbefalede opløsning og frekvens.

- I modsat fald kan dit syn tage skade.



Strømsadaptere må ikke sættes sammen.

- Ellers kan der opstå brand.



Tag plastposen af strømsadapteren, inden du bruger den.

- Ellers kan der opstå brand.



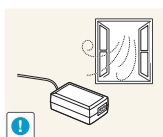
Der må ikke komme vand ind i strømsadapteren, og den må ikke blive våd.

- Der kan opstå elektrisk stød eller brand.
- Undgå at bruge produktet udendørs, når det kan udsættes for regn eller sne.
- Sørg for ikke at gøre strømsadapteren våd, når du vasker gulv.

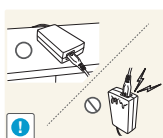


Anbring ikke strømsadapteren tæt på varmeapparater.

- Ellers kan der opstå brand.



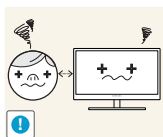
Strømsadapteren skal placeres i et godt ventileret område.



Hvis du placerer vekselstrøms-/jævnstrømsadapteren, så ledningsindgangen vender opad, kan vand eller andre fremmedlegemer trænge ind i adapteren og føre til, at adapteren ikke længere virker.

Sørg for, at vekselstrøms-/jævnstrømsadapteren er placeret fladt på et bord eller på gulvet.

# Inden produktet anvendes



Hvis du ser på skærmen med for kort afstand i længere tid, kan det forringe dit syn.



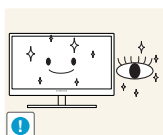
Hold ikke skærmen på hovedet, og flyt den ikke ved at holde i stativet.

- Produktet kan falde ned og gå i stykker eller medføre personskader.



Brug ikke luftbefugtere omkring produktet.

- Der kan opstå elektrisk stød eller brand.

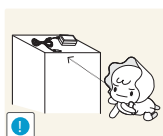


Du bør hvile øjnene mindst 5 minutter for hver time, du bruger produktet.

- Det kan lindre trætte øjne.



Rør ikke ved skærmen, når produktet har været tændt i længere tid, da den kan blive varm.

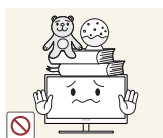


Opbevar det tilbehør, der bruges sammen med produktet, uden for børns rækkevidde.



Vær forsigtig, når du justerer produktvinklen eller stativets højde.

- Ellers kan børns fingre eller hænder komme i klemme og blive beskadiget.
- Hvis produktet vipper for meget, kan det falde ned og medføre personskader.



Der må ikke placeres tunge genstande på produktet.

- Der kan opstå produktfejl eller personskader.

## Korrekt stilling til brug af produktet



Brug produktet i følgende korrekte kropsstilling:

- Ret ryggen.
- Der skal være en afstand på 45-50 cm mellem øjnene og skærmen, og du skal kigge lidt nedad mod skærmen.  
Hold øjnene direkte foran skærmen.
- Justér vinklen, så der ikke spejles lys på skærmen.
- Hold underarmene vinkelrette på overarmene og i niveau med håndryggen.
- Hold albuerne i omtrent en ret vinkel.
- Justér højden på produktet, så du kan holde knæene bøjet i 90 grader eller mere, så hælene rører gulvet og armene er placeret lavere end hjertet.

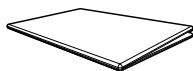
## 1.1 Kontrol af indholdet

### 1.1.1 Kontrol med komponenterne

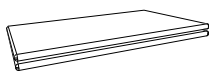


- Kontakt forhandleren, hvor du købte produktet, hvis der mangler noget i pakken.
- Udseendet af de virkelige komponenter og genstande kan være anderledes end på det viste billede.

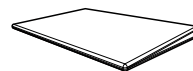
#### Komponenter



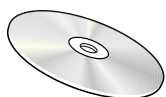
Hurtig opsætningsvejledning



Garantikort  
(ikke til rådighed visse steder)



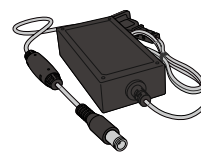
Lovgivningsmæssig vejledning



Brugervejledning  
(tilbehør)



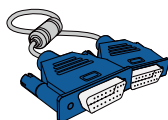
Strømsadapтер  
(aftagelig)  
(tilbehør)



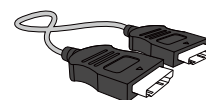
Strømsadapтер  
(integreret)  
(tilbehør)



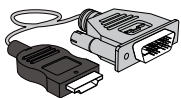
Strømkabel  
(leveres kun med den  
aftagelige DC-strømadapтер)



D-SUB-kabel  
(tilbehør)



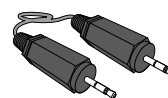
HDMI-kabel  
(tilbehør)



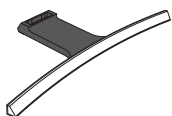
HDMI-DVI-kabel  
(tilbehør)



DP-kabel  
(tilbehør)



Stereokabel  
(tilbehør)



Sokkelfod




Sokkeltilslutning

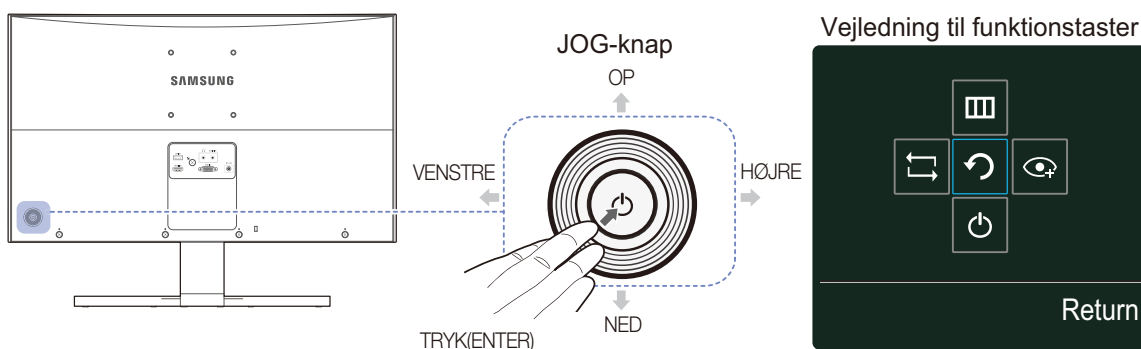




Komponenter kan variere på forskellige geografiske steder.

## 1.2 Dele

### 1.2.1 Control Panel

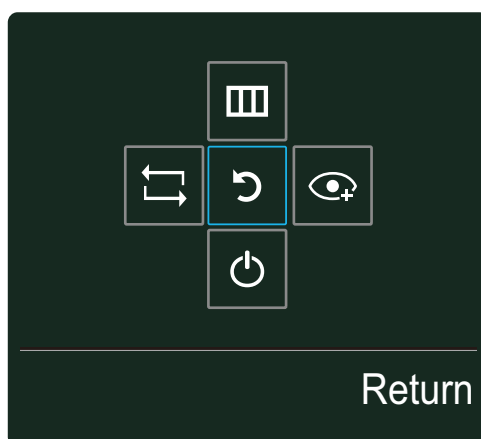
 Farven og faconen på dele kan variere i forhold til det viste. Specifikationer kan ændres uden forudgående varsel for at forbedre kvaliteten.



Ikoner	Beskrivelse
JOG-knap	<p>Mangerettet knap, der hjælper dig med at navigere.</p> <p> JOG-knappen sidder bag på produktet til venstre. Knappen kan bruges til at flytte op, ned, til venstre eller til højre, eller som Enter-knap.</p>
Vejledning til funktionstaster	<p>Tryk på JOG-knappen, når skærmen tændes. Vejledningen til funktionstasterne vises. Hvis du vil have adgang til skærmmenuen, når vejledningen vises, skal du trykke på den tilsvarende retningsknap igen.</p> <p> Vejledningen til funktionstasterne ser muligvis forskellig ud, afhængigt af funktion eller produktmodel. Se det faktiske produkt.</p>

### 1.2.2 Vejledning til funktionstaster

Hvis du ønsker at åbne hovedmenuen eller bruge andre elementer, skal du trykke på JOG-knappen for at få vist vejledningen til funktionstasterne. Tryk på JOG-knappen igen for at afslutte.




- OP/NED/VENSTRE/HØJRE: Gå hen til det ønskede element. Beskrivelsen af de enkelte elementer vises, når fokus ændres.
- TRYK(ENTER): Det valgte element anvendes.

Ikoner	Beskrivelse
	<p>Vælg [ </p>
	<ul style="list-style-type: none"> <li>• Vælger [OSD-menuen med skærmens funktioner vises.</li> <li>• OSD-kontrollås: Behold de nuværende indstillinger, eller lås OSD-kontrollen for at undgå utilsigtede ændringer af indstillinger. Slå til/slå fra: Hvis du vil låse/åbne OSD-funktionen, skal du trykke på VENSTRE-knappen i 10 sekunder, når hovedmenuen vises.</li> </ul> <p> Hvis OSD-kontrollen er låst, <b>Brightness</b> og <b>Contrast</b> kan justeres. <b>Eye Saver Mode</b> er tilgængelig. <b>System</b> → <b>Power LED On</b> er tilgængelig. Du kan få vist <b>Information</b>.</p>

Ikoner	Beskrivelse
	<p>Vælger [  ] ved at flytte JOG-knappen på skærbilledet med vejledningen til funktionstasterne.</p> <p>Tryk for at aktivere eller deaktivere <b>Eye Saver Mode</b>.</p> <p>Nedenstående elementer er ikke tilgængelige, hvis funktionen <b>Eye Saver Mode</b> er tilgængelig.</p> <ul style="list-style-type: none"> <li>• <b>Picture</b> → <b>Game Mode</b>, <b>SAMSUNG MAGIC Bright</b>, <b>Brightness</b>, <b>Color</b></li> <li>• <b>System</b> → <b>Eco Saving Plus</b></li> </ul>
	<p>Vælg [  ] for at slukke skærmen ved indstilling af JOG-knappen på skærbilledet med vejledningen til funktionstasterne.</p>

 Funktionerne i de aktuelle modeller kan variere. Valgmulighederne på skærbilledet med vejledningen til funktionstasterne vil være forskellige.

Kør den tilsvarende funktion baseret på det aktuelle ikon og beskrivelse.

 Hvis skærmen intet viser (f.eks. hvis den er gået i strømspare- eller intet signal-tilstand), kan du anvende to direkte taster til håndtering af strømforsyningen. Se nedenfor.

JOG-knap	Strømsparetilstand/intet signal-tilstand
OP	Ændring af kilde
Ned	
TRYK(ENTER) i to sekunder	Sluk for strømmen

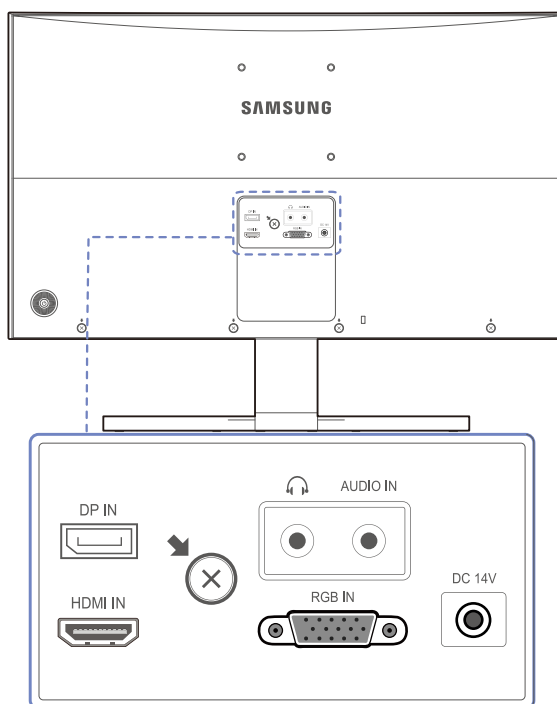
 Når skærmen viser hovedmenuen, kan JOG-knappen bruges som beskrevet nedenfor.

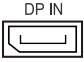




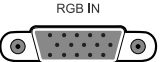
JOG-knap	Handling
OP/NED	- Flyt funktionen
VENSTRE	- Luk hovedmenuen. - Luk underlisten uden at gemme værdien. - Værdien mindskes i skyderen.
HØJRE	- Gå videre til næste dybde. - Værdien øges i skyderen.
ENTER	- Gå videre til næste dybde. - Gem værdien, og luk underlisten.

## 1.2.3 Bagside



Farven og faconen på dele kan variere i forhold til det viste. Specifikationer kan ændres uden forudgående varsel for at forbedre kvaliteten.



Port	Om porte
	Tilsluttes til en computer med et DP-kabel
	Tilsluttes til en kildeenhed med et HDMI-kabel.
	<ul style="list-style-type: none"> <li> Tilsluttes til en lydudgangsenhed som f.eks. hovedtelefoner.</li> <li>[AUDIO IN] Tilslut til lyd-input ved hjælp af et lyd-kabel.</li> </ul>
	Tilsluttes til strømsadapteren.
	Tilsluttes til en computer med D-SUB-kablet.

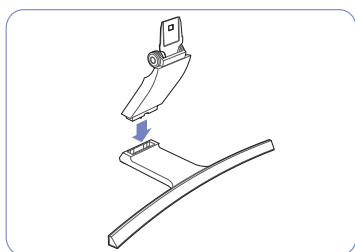
## 1.3 Installation

### 1.3.1 Montering af soklen

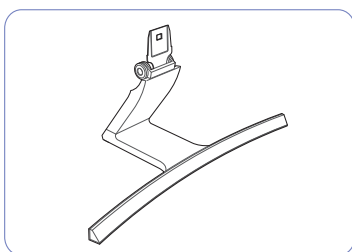


Inden samling af produktet skal du anbringe produktet nedad på en flad og stabil overflade, så skærmen vender nedad.

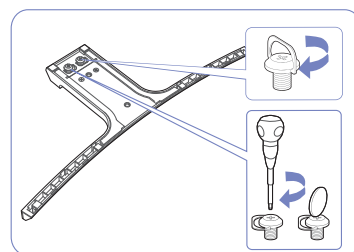
Advarsel: Produktet er buet. Hvis produktet udsættes for tryk, når det står på en flad overflade, kan produktet beskadiges. Hvis produktet står på jorden og vender op- eller nedad, må du ikke lægge tryk på det.



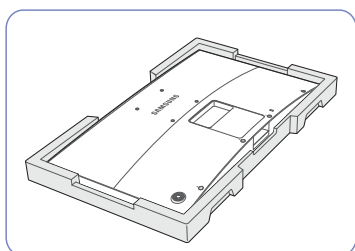
Sæt stikket til foden i foden i den retning, der er vist i figuren.



Kontroller, om stikket til foden er monteret forsvarligt.

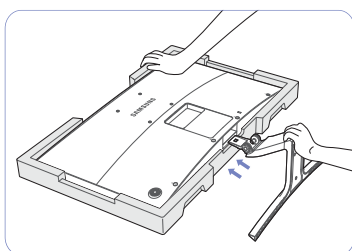


Drej tilslutningskruen i bunden af foden helt, så den er komplet fastgjort.

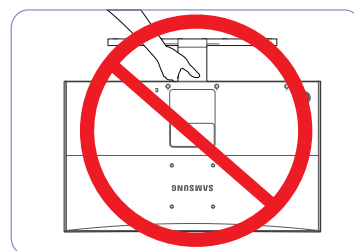


Placer det beskyttende Styrofoam (hynde), som følger med i emballagen, på gulvet, og placer produktet, så det vender mod Styrofoamet, som angivet på billedet.

Hvis Styrofoam ikke er tilgængeligt, kan du anvende en tyk stolehynde.



Hold fast i produktets hovedenhed med den ene hånd, som vist i figuren. Skub den samlede fod ind i hovedenheden i den retning, som pilen på figuren viser.



- Forsigtig!

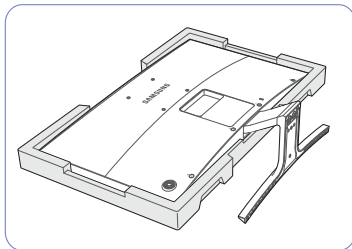
Hold ikke produktet i opretstående position udelukkende med soklen.

### 1.3.2 Fjernelse af foden



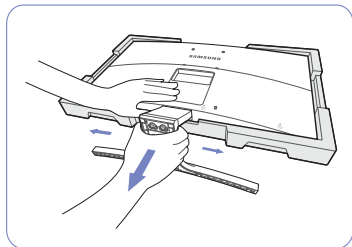
Inden samling af produktet skal du anbringe produktet nedad på en flad og stabil overflade, så skærmen vender nedad.

Advarsel: Produktet er buet. Hvis produktet udsættes for tryk, når det står på en flad overflade, kan produktet beskadiges. Hvis produktet står på jorden og vender op- eller nedad, må du ikke lægge tryk på det.

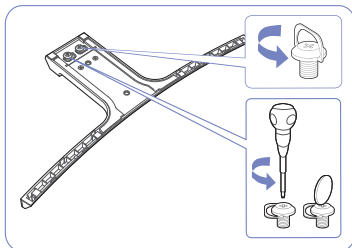


Placer det beskyttende Styrofoam (hynde), som følger med i emballagen, på gulvet, og placer produktet, så det vender mod Styrofoamet, som angivet på billedet.

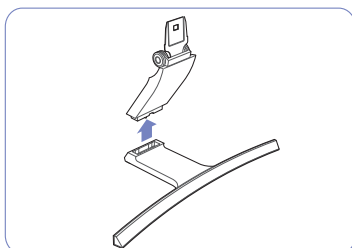
Hvis Styrofoam ikke er tilgængeligt, kan du anvende en tyk stolehynde.



Hvis du vil fjerne soklen fra skærmen, skal du sørge for at trykke på den nederste del af skærmen med den ene hånd og trække og vippe soklen sidelæns med den anden hånd, som vist på billedet.



Drej herefter monteringskruen i fodens bund for at adskille den.

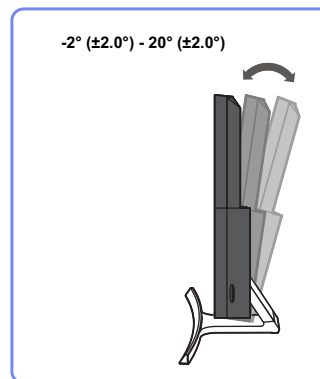


Tag stikket til foden ud af foden ved at trække den i den retning, der er vist i figuren.

### 1.3.3 Justering af produktets hældning



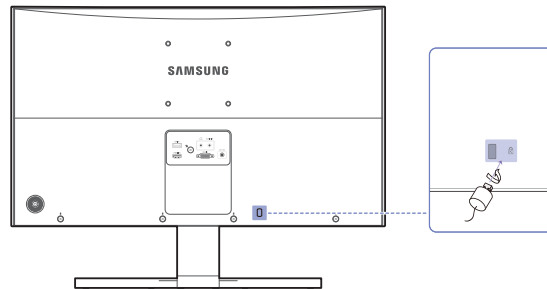
Farven og faconen på dele kan variere i forhold til det viste. Specifikationer kan ændres uden forudgående varsel for at forbedre kvaliteten.



- Du kan justere skærmens vippevinkel.
- Hold i den nederste del af produktet, og juster forsigtigt hældningen.

### 1.3.4 Tyverisikringslås

Med en tyverisikringslås kan du bruge produktet sikkert, også på offentlige steder. Låseenhedens facon og låsemetode afhænger af producenten. Se den brugervejledning, der fulgte med din tyverisikringsenhed, for flere detaljer. Låseenheden sælges separat.



Farven og faconen på dele kan variere i forhold til det viste. Specifikationer kan ændres uden forudgående varsel for at forbedre kvaliteten.

#### Sådan låses en tyverisikring:

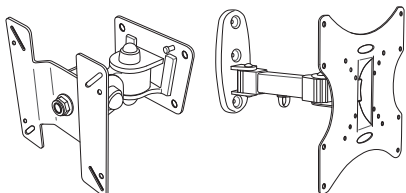
- 1 Fastgør kablet på din tyverisikringsenhed til en tung genstand, som f.eks. et bord.
- 2 Stik den ene ende af kablet gennem løkken i den anden ende.
- 3 Sæt låseenheden i tyverisikringslotten bag på produktet.
- 4 Lås låseenheden.



- En tyverisikringsenhed kan anskaffes separat.
- Se den brugervejledning, der fulgte med din tyverisikringsenhed, for flere detaljer
- Tyverisikringsenheder kan købes hos elektronikforhandlere eller på internettet.

### 1.3.5 Installation af vægmonteringen

#### Installation af vægmonteringen



Vægmonteringssettet gør det muligt at montere produktet på væggen.

Du skal købe et vægmonterings sæt, der er kompatibelt med produktet.

Du kan finde udførlige oplysninger om installation af vægmonteringen i de instruktioner, der fulgte med den.

Vi anbefaler, at du kontakter en tekniker for at få hjælp til at montere vægbeslaget.

Samsung Electronics er ikke ansvarlig for nogen skade på produktet eller kvæstelser på dig selv eller andre, hvis du vælger at installere vægmonteringen på egen hånd.

### Specifikationer til vægbeslag (VESA)

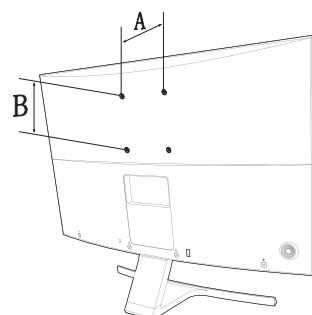


Installer vægmonteringen på en solid væg, der er vinkelret i forhold til gulvet. Inden du fastgør vægmonteringen til overflader som f.eks. gips, skal du kontakte den nærmeste forhandler for at få flere oplysninger. Hvis du installerer produktet på en skråvæg, kan det falde ned og medføre alvorlige kvæstelser.

Samsungs vægmonterings sæt indeholder en udførlig installationsvejledning, og alle dele, der skal bruges til samlingen, medfølger.



- I forbindelse med vægmonteringer, der ikke er kompatible med VESA-specifikationerne for standardskruer, kan længden på skrueene afvige. Det afhænger af specifikationerne for vægmonteringen.
- Undgå at stramme skrueene for meget. I modsat fald kan produktet blive beskadiget eller falde ned, hvilket kan medføre kvæstelser. Samsung kan ikke gøres ansvarlig for sådanne ulykker.
- Samsung er ikke ansvarlig for nogen skade på produktet eller kvæstelser, hvis forbrugeren anvender en vægmontering, der er uspecificeret eller ikke er VESA-kompatibel, eller hvis forbrugeren ikke overholder installationsanvisningerne til produktet.
- Undlad at installere produktet med en hældning på mere end 15 grader.
- Sørg altid for, at to personer monterer produktet på væggen.
- Standardmålene for vægmonterings sæt fremgår af nedenstående tabel.



Enhed: mm

Modelnavn	VESA-skruehulspecifikationer (A * B) i mm	Standardskrue	Antal
S27E591C	100 x 100	M4	4



Undlad at installere vægmonterings sættet, mens produktet er tændt. Det kan medføre personskader som følge af elektrisk stød.

## 2.1 Inden tilslutning

### 2.1.1 Kontroller inden tilslutning

- Inden du tilslutter en kildeenhed, skal du læse den brugervejledning, der fulgte med enheden. Antallet og placeringen af porte på kildeenheder kan variere fra enhed til enhed.
- Tilslut ikke strømkablet, før alle tilslutninger er udført. Tilslutning af strømkablet under tilslutning kan beskadige produktet.
- Undersøg porttyperne på bagsiden af det produkt, du vil tilslutte.

## 2.2 Tilslutning og brug af en pc

### 2.2.1 Tilslutning til en pc

- Vælg en tilslutningsmetode, der passer til din pc.

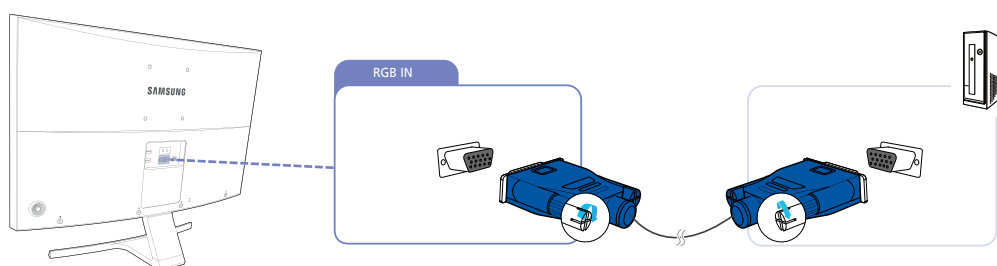


Tilslutningsdele kan variere på de forskellige produkter.

#### Tilslutning med et D-SUB-kablet (analog type)



Undlad at tilslutte strømkablet, før du har tilsluttet de øvrige kabler. Kontroller, at du har tilsluttet en kildeenhed, før du tilslutter strømkablet.

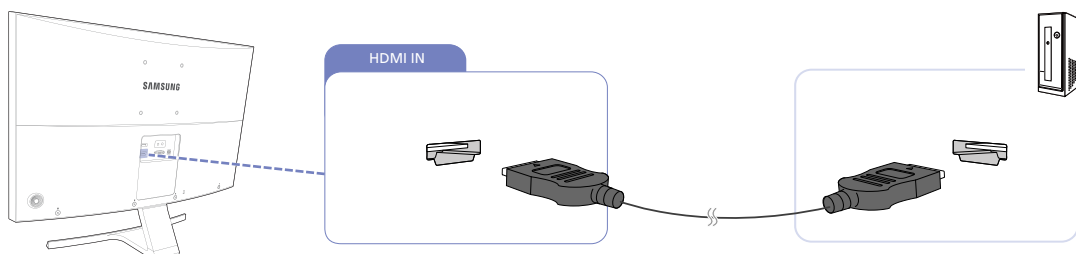


- 1 Slut D-SUB-kablet til [RGB IN]-porten på produktets bagside og til RGB-porten på pc'en.
- 2 Slut jævnstrømsadapteren til produktet og til en stikkontakt. Drej derefter på strømafbryderen på pc'en. (For detaljer: Se "2.2.2 Tilslutning af strømmen".)
- 3 Vælg **Analog** inputkilde ved at flytte JOG-knappen OP/NED, når inputkilden ikke er valgt.

### Tilslutning med et HDMI-kabel



Undlad at tilslutte strømkalet, før du har tilsluttet de øvrige kabler. Kontroller, at du har tilsluttet en kildeenhed, før du tilslutter strømkalet.



- 1 Slut HDMI-kablet til [HDMI IN]-porten på bagsiden af produktet og til HDMI-porten på pc'en.
- 2 Slut jævnstrømsadapteren til produktet og til en stikkontakt. Drej derefter på strømafbryderen på pc'en. (For detaljer: Se "2.2.2 Tilslutning af strømmen".)
- 3 Vælg **HDMI** inputkilde ved at flytte JOG-knappen OP/NED, når inputkilden ikke er valgt.

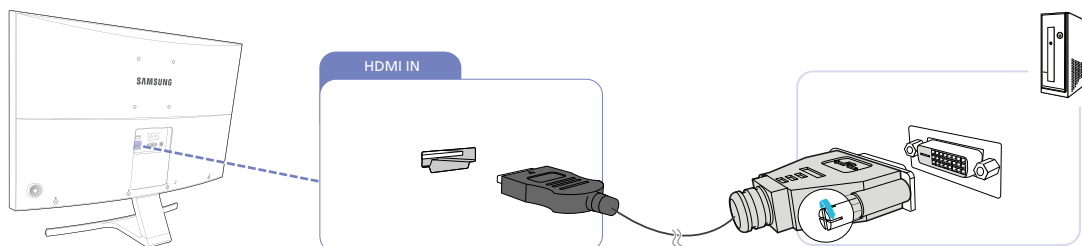


Når du tilslutter et HDMI-kabel, skal du anvende det kabel, som fulgte med skærmens komponenter. Hvis du anvender et andet HDMI-kabel end det, der blev leveret af Samsung, kan billedkvaliteten blive forringet.

### Tilslutning med et HDMI-DVI-kabel



Undlad at tilslutte strømkalet, før du har tilsluttet de øvrige kabler. Kontroller, at du har tilsluttet en kildeenhed, før du tilslutter strømkalet.

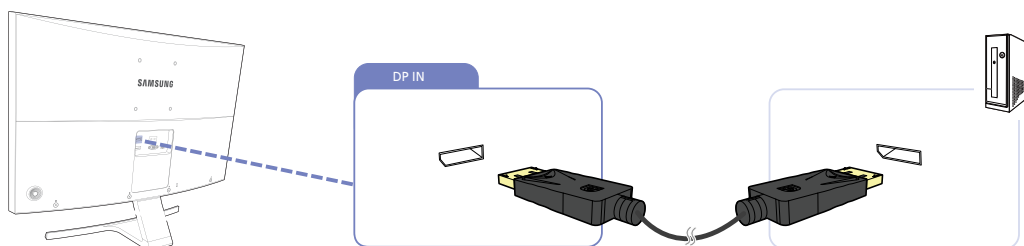


- 1 Slut HDMI-DVI-kablet til [HDMI IN]-porten på bagsiden af produktet og til DVI-porten på pc'en.
- 2 Slut jævnstrømsadapteren til produktet og til en stikkontakt. Drej derefter på strømafbryderen på pc'en. (For detaljer: Se "2.2.2 Tilslutning af strømmen".)
- 3 Vælg **HDMI** inputkilde ved at flytte JOG-knappen OP/NED, når inputkilden ikke er valgt.

### Tilslutning med et DP-kabel



- Undlad at tilslutte strømkablet, før du har tilsluttet de øvrige kabler. Kontroller, at du har tilsluttet en kildeenhed, før du tilslutter strømkablet.
- Det anbefales at anvende et DP-kabel, der måler mindre end 1,5 m. Hvis du anvender et kabel, der er længere end 1,5 m, kan det påvirke billedkvaliteten.

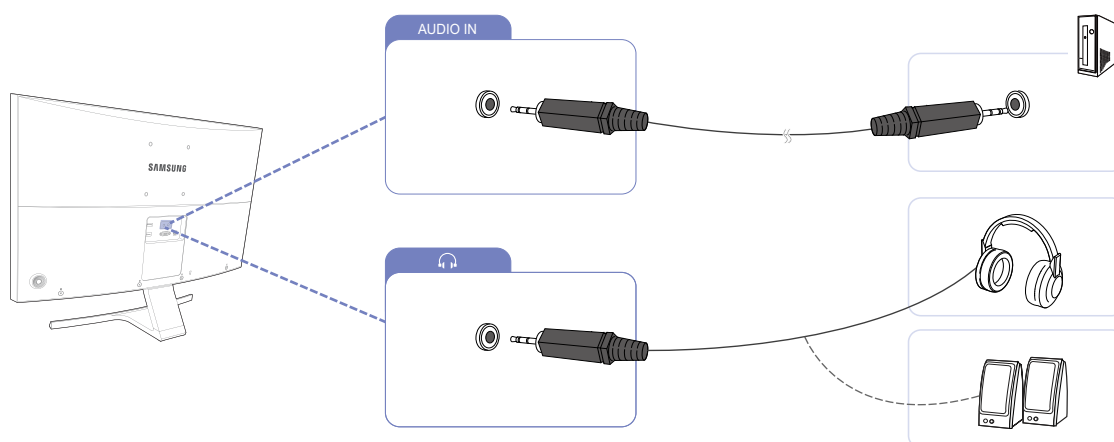


- 1 Slut DP-kablet til [DP IN]-porten på bagsiden af produktet og til DP-porten på pc'en.
- 2 Slut jævnstrømsadapteren til produktet og til en stikkontakt. Drej derefter på strømafbryderen på pc'en. (For detaljer: Se "2.2.2 Tilslutning af strømmen".)
- 3 Vælg **DisplayPort** inputkilde ved at flytte JOG-knappen OP/NED, når inputkilden ikke er valgt.

### Tilslutning af hovedtelefoner eller højttalere



- Undlad at tilslutte strømkablet, før du har tilsluttet de øvrige kabler. Kontroller, at du har tilsluttet en kildeenhed, før du tilslutter strømkablet.



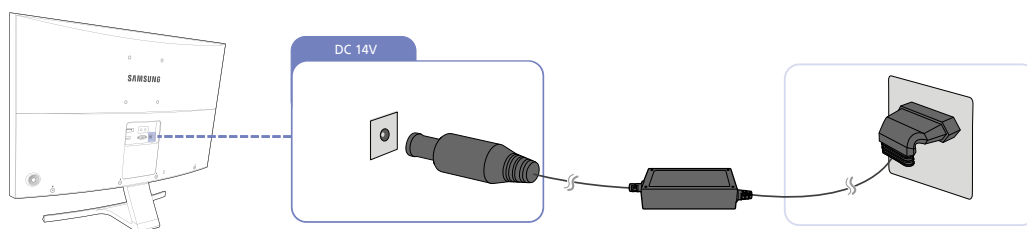
- 1 Tilslut en lydudgangsenhed som f.eks. hovedtelefoner til [🎧]-porten på produktet.

### 2.2.2 Tilslutning af strømmen

- Tilslutningsdele kan variere på de forskellige produkter.
- Udseendet kan være anderledes. Det afhænger af produktet.

#### Strømforbindelse, der bruger integreret DC-strømadapter

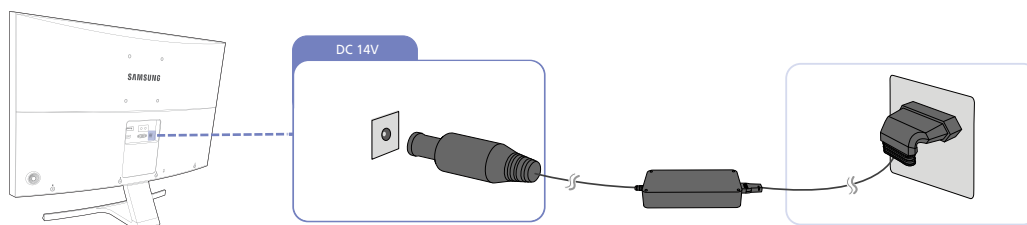
- Slut jævnstrømadapteren til [DC 14V]-porten bag på produktet samt til stikkontakten.



- Indgangsspændingen skiftes automatisk.

#### Strømforbindelse, der bruger aftagelig DC-strømadapter

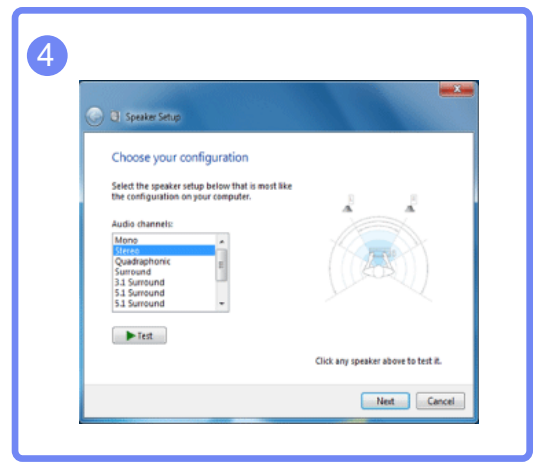
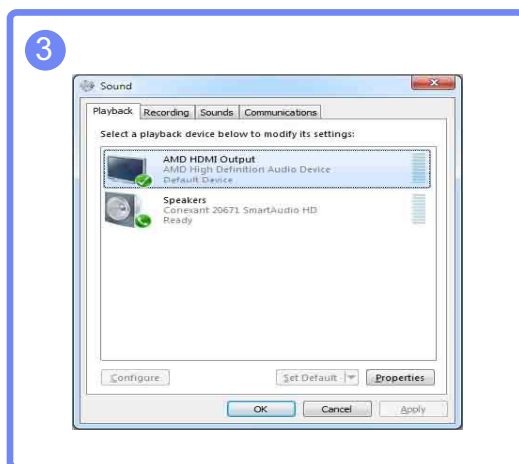
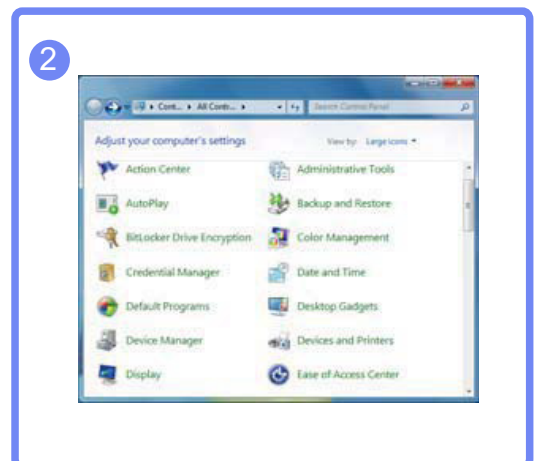
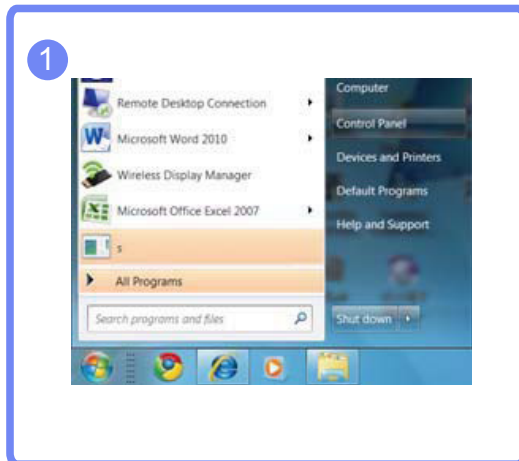
- Slut strømkablet til DC-strømadapteren.  
Slut derefter strømadapteren til [DC 14V]-porten på bagsiden af produktet.  
Sæt derefter strømkablet til stikkontakten.



- Indgangsspændingen skiftes automatisk.

## Ændring af lydindstillingerne i Windows

Kontrolpanel → Lyd → Højttalere → Højttaleropsætning



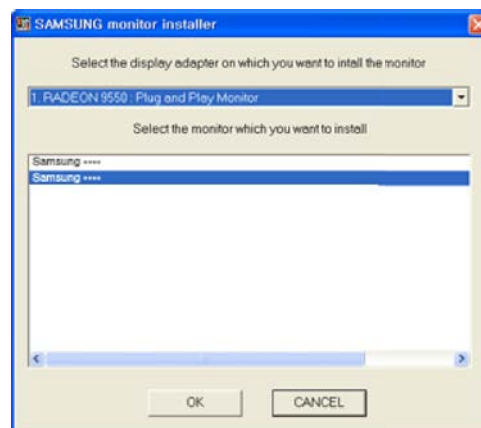
- 1 Kontrollér, at kablet er korrekt tilsluttet mellem produktet og computeren, og at stikkene er låst godt fast. (Se "2.2 Tilslutning og brug af en pc")
- 2 Du skal indstille **PC/AV Mode** til **PC** eller **AV** for en skærm der er tilsluttet via **HDMI**. (Se "5.4 PC/AV Mode")

### 2.2.3 Driverinstallation



- Du kan indstille den optimale opløsning og frekvens for dette produkt ved at installere de drivere, der hører til dette produkt.
- En installationsdriver findes på den cd, der følger med produktet.
- Hvis den leverede fil er defekt, kan du downloade filen på Samsungs hjemmeside (<http://www.samsung.com/>).

- 1 Sæt den brugervejlednings-cd, der fulgte med produktet, i cd-rom-drevet.
- 2 Klik på "Windows Driver".
- 3 Følg instruktionerne på skærmen for at fortsætte med installationen.
- 4 Vælg din produktmodel på listen med modeller.

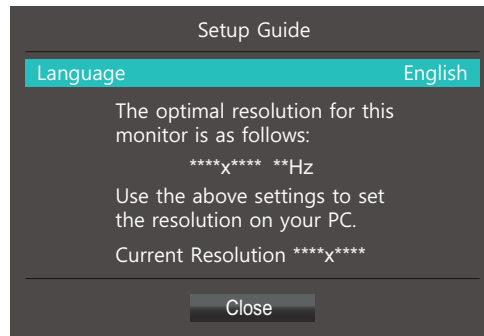


- 5 Gå til Egenskaber for skærm, og kontroller, at opløsningen og opdateringsfrekvensen er korrekte. Se vejledningen til dit Windows operativsystem for flere detaljer.

### 2.2.4 Indstilling af optimal opløsning

Der vises en meddelelse om indstilling af optimal opløsning, når du tænder produktet første gang efter at have købt det.

Vælg et sprog på produktet, og skift opløsning på pc'en til den optimale indstilling.



- 1 Tryk på JOG-knappen for at få vist menuen med sprogindstillingerne.
  - 2 Hvis du vil skjule meddelelsen, skal du flytte JOG-knappen til **Close**. Tryk derefter på JOG-knappen.
-  Hvis du ikke vælger den optimale opløsning, vises meddelelsen op til tre gange over en angivet periode, selvom produktet slukkes og tændes igen.
  - Den optimale opløsning kan også vælges i **Kontrolpanel** på computeren.

## Skærmopsætning

Konfigurer skærmindstillingerne, f.eks. lysstyrke.

Der findes en detaljeret beskrivelse af hver funktion. Detaljerne fremgår af produktet.

### 3.1 SAMSUNG MAGIC Bright


Med denne menu opnås en optimal billedkvalitet til det miljø, hvor produktet skal bruges.

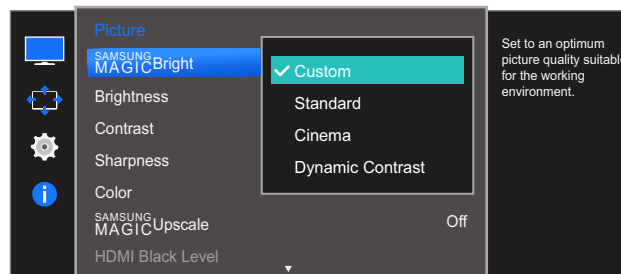


- Denne menu er ikke tilgængelig, når **Eco Saving Plus** er aktiveret.
- Denne menu er ikke tilgængelig, når **Game Mode** er aktiveret.
- Denne menu er ikke tilgængelig, når **Eye Saver Mode** er aktiveret.
- De funktioner, der er tilgængelige på skærmen, kan afhænge af modellen. Se det faktiske produkt.

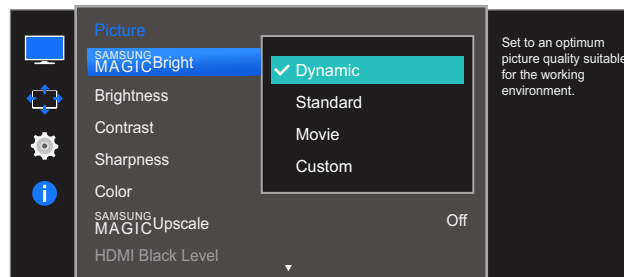
Du kan justere lysstyrken, så den passer til dine behov.

#### 3.1.1 Konfiguration af SAMSUNG MAGIC Bright

- 1 Når vejledningen til funktionsknapperne vises, skal du vælge  ved at flytte JOG-knappen OP. Tryk derefter på JOG-knappen.
- 2 Flyt hen på **Picture** ved at flytte JOG-knappen OP/NED og trykke på den.
- 3 Flyt hen på **SAMSUNG MAGIC Bright** ved at flytte JOG-knappen OP/NED og trykke på den. Følgende skærbillede vises.



- **Custom:** Tilpas kontrast og lysstyrke efter behov.
- **Standard:** Opnå en billedkvalitet, der egner sig til redigering af dokumenter eller søgning på internettet.
- **Cinema:** Opnå et fjernsyns lysstyrke og skarphed, som gør produktet egnet til at vise videoer og dvd'er.
- **Dynamic Contrast:** Opnå afbalanceret lysstyrke ved automatisk kontrastjustering.



Når den eksterne enhed tilsluttes gennem HDMI eller DP, og **PC/AV Mode** er indstillet til **AV**, har **SAMSUNG MAGICBright** fire automatiske billedindstillinger (**Dynamic**, **Standard**, **Movie** og **Custom**), som er forudindstillet fra fabrikkens side. Du kan aktivere enten **Dynamic**, **Standard**, **Movie** eller **Custom**. Du kan vælge **Custom**, der automatisk henter dine personlige billedindstillinger.

- **Dynamic**: Vælg denne tilstand for at vise et billede, der er skarpere end i tilstanden **Standard**.
- **Standard**: Vælg denne tilstand, når omgivelserne er lyse. Den giver også et skarpere billede.
- **Movie**: Vælg denne tilstand, når omgivelserne er mørke. Den sparer strøm og nedsætter øjets træthed.
- **Custom**: Vælg denne tilstand, når du vil justere billedet i henhold til dine egne ønsker.

4 Vælg den ønskede funktion ved at flytte JOG-knappen OP/NED og trykke på den.

5 Den valgte mulighed bliver anvendt.

## 3.2 Brightness


Juster billedets generelle lysstyrkeniveau. (Område: 0~100)

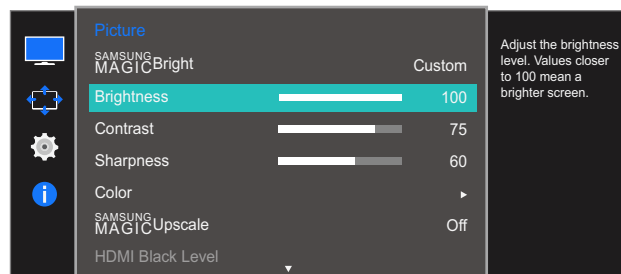
En højere værdi får billedet til at virke lysere.



- Denne menu er ikke tilgængelig, når **SAMSUNG MAGICBright** er indstillet til tilstanden **Dynamic Contrast**.
- Denne menu er ikke tilgængelig, når **Eco Saving Plus** er aktiveret.
- Denne menu er ikke tilgængelig, når **Eye Saver Mode** er aktiveret.
- De funktioner, der er tilgængelige på skærmen, kan afhænge af modellen. Se det faktiske produkt.

### 3.2.1 Konfiguration af Brightness

- 1 Når vejledningen til funktionsknapperne vises, skal du vælge  ved at flytte JOG-knappen OP. Tryk derefter på JOG-knappen.
- 2 Flyt hen på **Picture** ved at flytte JOG-knappen OP/NED og trykke på den.
- 3 Flyt hen på **Brightness** ved at flytte JOG-knappen OP/NED og trykke på den. Følgende skærbillede vises.



- 4 Juster **Brightness** ved at flytte JOG-knappen VENSTRE/HØJRE.
- 5 Den valgte mulighed bliver anvendt.

### 3.3 Contrast

Juster kontrasten mellem motiverne og baggrunden. (Område: 0~100)

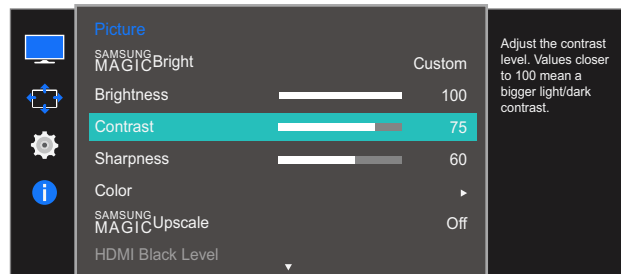
En højere værdi forøger kontrasten for at få genstanden til at virke tydeligere.



- Denne funktion kan ikke vælges, når **SAMSUNG MAGICBright** er i tilstanden **Cinema** eller **Dynamic Contrast**.
- Denne menu er ikke tilgængelig, når **Game Mode** er aktiveret.
- De funktioner, der er tilgængelige på skærmen, kan afhænge af modellen. Se det faktiske produkt.

#### 3.3.1 Konfiguration af Contrast

- 1 Når vejledningen til funktionsknapperne vises, skal du vælge [ ] ved at flytte JOG-knappen OP. Tryk derefter på JOG-knappen.
- 2 Flyt hen på **Picture** ved at flytte JOG-knappen OP/NED og trykke på den.
- 3 Flyt hen på **Contrast** ved at flytte JOG-knappen OP/NED og trykke på den. Følgende skærbillede vises.



- 4 Juster **Contrast** ved at flytte JOG-knappen VENSTRE/HØJRE.
- 5 Den valgte mulighed bliver anvendt.

## 3.4 Sharpness


Gør genstandes kontur tydeligere eller mere slørede. (Område: 0~100)

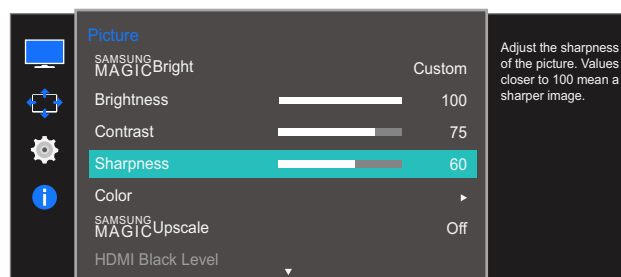
En højere værdi gør genstandens kontur tydeligere.



- Denne funktion kan ikke vælges, når **SAMSUNG MAGICBright** er i tilstanden **Cinema** eller **Dynamic Contrast**.
- Denne menu er ikke tilgængelig, når **SAMSUNG MAGICUpscale** er i tilstanden **Mode1** eller **Mode2**.
- Denne menu er ikke tilgængelig, når **Game Mode** er aktiveret.
- De funktioner, der er tilgængelige på skærmen, kan afhænge af modellen. Se det faktiske produkt.

### 3.4.1 Konfiguration af Sharpness

- 1 Når vejledningen til funktionsknapperne vises, skal du vælge  ved at flytte JOG-knappen OP. Tryk derefter på JOG-knappen.
- 2 Flyt hen på **Picture** ved at flytte JOG-knappen OP/NED og trykke på den.
- 3 Flyt hen på **Sharpness** ved at flytte JOG-knappen OP/NED og trykke på den. Følgende skærbillede vises.



- 4 Juster **Sharpness** ved at flytte JOG-knappen VENSTRE/HØJRE.
- 5 Den valgte mulighed bliver anvendt.

## 3.5 Color

Der findes en detaljeret beskrivelse af hver funktion. Detaljerne fremgår af produktet.

Justér skærmens tonfarve. Denne menu er ikke tilgængelig, når **SAMSUNG MAGICBright** er indstillet til tilstanden **Cinema** eller **Dynamic Contrast**. Denne menu er ikke tilgængelig, når **Game Mode** eller **Eye Saver Mode** er aktiveret.



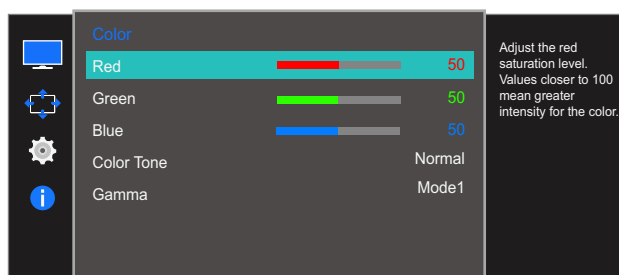
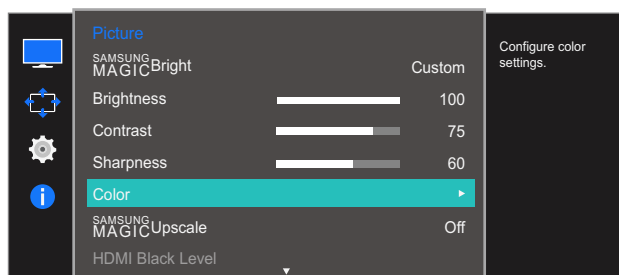
De funktioner, der er tilgængelige på skærmen, kan afhænge af modellen. Se det faktiske produkt.

### 3.5.1 Konfiguration af Red

Justér værdien for farven rød i billedet. (Område: 0~100)

En højere værdi øger farvens intensitet.

- 1 Når vejledningen til funktionsknapperne vises, skal du vælge [ ] ved at flytte JOG-knappen OP. Tryk derefter på JOG-knappen.
- 2 Flyt hen på **Picture** ved at flytte JOG-knappen OP/NED og trykke på den.
- 3 Flyt hen på **Color** ved at flytte JOG-knappen OP/NED og trykke på den.
- 4 Flyt hen på **Red** ved at flytte JOG-knappen OP/NED og trykke på den. Følgende skærmbillede vises.




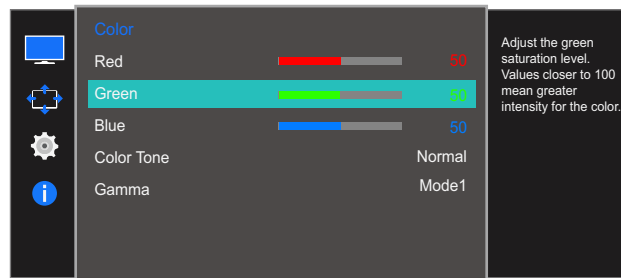
- 5 Juster **Red** ved at flytte JOG-knappen VENSTRE/HØJRE.
- 6 Den valgte mulighed bliver anvendt.

### 3.5.2 Konfiguration af Green

Justér værdien for farven grøn i billedet. (Område: 0~100)

En højere værdi øger farvens intensitet.

- 1 Når vejledningen til funktionsknapperne vises, skal du vælge  ved at flytte JOG-knappen OP. Tryk derefter på JOG-knappen.
- 2 Flyt hen på **Picture** ved at flytte JOG-knappen OP/NED og trykke på den.
- 3 Flyt hen på **Color** ved at flytte JOG-knappen OP/NED og trykke på den.
- 4 Flyt hen på **Green** ved at flytte JOG-knappen OP/NED og trykke på den. Følgende skærbillede vises.



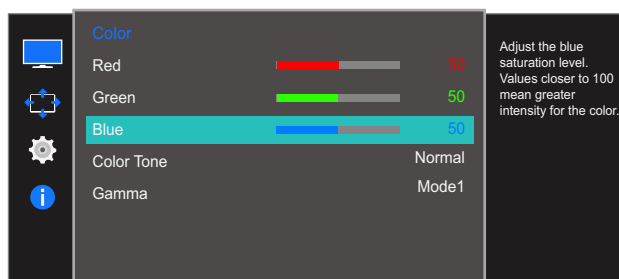
- 5 Juster **Green** ved at flytte JOG-knappen VENSTRE/HØJRE.
- 6 Den valgte mulighed bliver anvendt.

### 3.5.3 Konfiguration af Blue

Justér værdien for farven blå i billedet. (Område: 0~100)

En højere værdi øger farvens intensitet.


- 1 Når vejledningen til funktionsknapperne vises, skal du vælge [ ] ved at flytte JOG-knappen OP. Tryk derefter på JOG-knappen.
- 2 Flyt hen på **Picture** ved at flytte JOG-knappen OP/NED og trykke på den.
- 3 Flyt hen på **Color** ved at flytte JOG-knappen OP/NED og trykke på den.
- 4 Flyt hen på **Blue** ved at flytte JOG-knappen OP/NED og trykke på den. Følgende skærbillede vises.

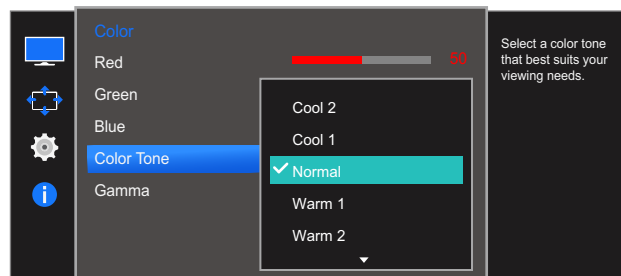


- 5 Juster **Blue** ved at flytte JOG-knappen VENSTRE/HØJRE.
- 6 Den valgte mulighed bliver anvendt.

### 3.5.4 Konfiguration af indstillingerne for Color Tone

Juster billedets generelle farvetone.

- 1 Når vejledningen til funktionsknapperne vises, skal du vælge  ved at flytte JOG-knappen OP. Tryk derefter på JOG-knappen.
- 2 Flyt hen på **Picture** ved at flytte JOG-knappen OP/NED og trykke på den.
- 3 Flyt hen på **Color** ved at flytte JOG-knappen OP/NED og trykke på den.
- 4 Flyt hen på **Color Tone** ved at flytte JOG-knappen OP/NED og trykke på den. Følgende skærbillede vises.



- **Cool 2:** Indstil farvetemperaturen til at være koldere end **Cool 1**.
- **Cool 1:** Indstil farvetemperaturen til at være koldere end **Normal**.
- **Normal:** Vis standardfarvetonen.
- **Warm 1:** Indstil farvetemperaturen til at være varmere end **Normal**.
- **Warm 2:** Indstil farvetemperaturen til at være varmere end **Warm 1**.
- **Custom:** Tilpas farvetonen.



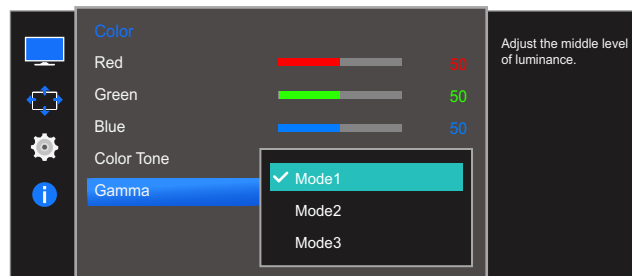
Når den eksterne enhed tilsluttes gennem HDMI, DP, og **PC/AV Mode** er indstillet til **AV**, har **Color Tone** fire farvetemperaturindstillinger (**Cool**, **Normal**, **Warm** og **Custom**).

- 5 Vælg den ønskede funktion ved at flytte JOG-knappen OP/NED og trykke på den.
- 6 Den valgte mulighed bliver anvendt.

### 3.5.5 Konfiguration af Gamma

Juster billedets lysstyrke i mellemområdet (Gamma).

- 1 Når vejledningen til funktionsknapperne vises, skal du vælge [ ] ved at flytte JOG-knappen OP. Tryk derefter på JOG-knappen.
- 2 Flyt hen på **Picture** ved at flytte JOG-knappen OP/NED og trykke på den.
- 3 Flyt hen på **Color** ved at flytte JOG-knappen OP/NED og trykke på den.
- 4 Flyt hen på **Gamma** ved at flytte JOG-knappen OP/NED og trykke på den. Følgende skærbillede vises.



- **Mode1**
  - **Mode2**
  - **Mode3**
- 5 Vælg den ønskede funktion ved at flytte JOG-knappen OP/NED og trykke på den.
  - 6 Den valgte mulighed bliver anvendt.

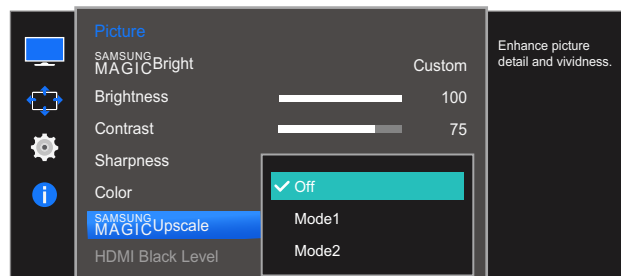
## 3.6 SAMSUNG MAGIC Upscale

**SAMSUNG MAGIC Upscale**-funktionen kan gøre billedet mere detaljeret og livagtigt.

- Funktionen har endnu tydeligere indvirkning på billeder med lav opløsning.
- Denne menu er ikke tilgængelig, når **SAMSUNG MAGIC Bright** er i tilstanden **Cinema** eller **Dynamic Contrast**.
- Denne menu er ikke tilgængelig, når **Game Mode** er aktiveret.
- De funktioner, der er tilgængelige på skærmen, kan afhænge af modellen. Se det faktiske produkt.

### 3.6.1 Konfiguration af SAMSUNG MAGIC Upscale

- 1 Når vejledningen til funktionsknapperne vises, skal du vælge [ ] ved at flytte JOG-knappen OP. Tryk derefter på JOG-knappen.
- 2 Flyt hen på **Picture** ved at flytte JOG-knappen OP/NED og trykke på den.
- 3 Flyt hen på **SAMSUNG MAGIC Upscale** ved at flytte JOG-knappen OP/NED og trykke på den. Følgende skærbillede vises.



I forhold til **Mode1** har **Mode2** en kraftigere effekt.

- 4 Vælg den ønskede funktion ved at flytte JOG-knappen OP/NED og trykke på den.
- 5 Den valgte mulighed bliver anvendt.

## 3.7 HDMI Black Level

Hvis en dvd-afspiller eller en set-top-boks er sluttet til produktet via HDMI, kan der forekomme billedforringelse (kontrast/farveforringelse, sortniveau mv.). Det afhænger af den tilsluttede kildeenhed. Er det tilfældet, kan **HDMI Black Level** anvendes til at justere billedkvaliteten. Sker dette, så korrigerer den forringede billedkvalitet med **HDMI Black Level**.



- Denne funktion er kun tilgængelig i tilstanden **HDMI**.
- De funktioner, der er tilgængelige på skærmen, kan afhænge af modellen. Se det faktiske produkt.

### 3.7.1 Konfiguration af indstillingerne for HDMI Black Level

- 1 Når vejledningen til funktionsknapperne vises, skal du vælge [ ] ved at flytte JOG-knappen OP. Tryk derefter på JOG-knappen.
- 2 Flyt hen på **Picture** ved at flytte JOG-knappen OP/NED og trykke på den.
- 3 Flyt hen på **HDMI Black Level** ved at flytte JOG-knappen OP/NED og trykke på den. Følgende skærbillede vises.



- **Normal**: Vælg denne tilstand, når der ikke er nogen forringelse af kontrastforholdet.
  - **Low**: Vælg denne tilstand for at reducere sortniveauet og forøge hvidniveauet, når der er en forringelse i kontrastforholdet.
- 4 Vælg den ønskede funktion ved at flytte JOG-knappen OP/NED og trykke på den.
  - 5 Den valgte mulighed bliver anvendt.



- **HDMI Black Level** er muligvis ikke kompatibel med nogle kildeenheder.

## 3.8 Eye Saver Mode


Indstil til en optimal billedkvalitet, som får øjnene til at slappe af.

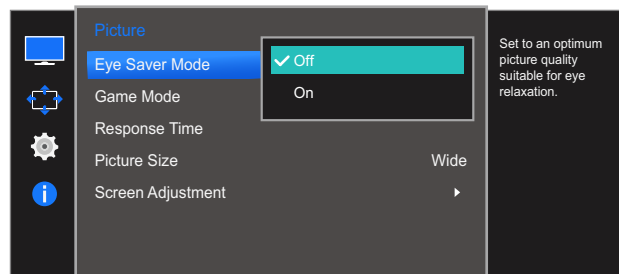
TÜV Rheinlands "Low Blue Light Content" er en certificering til produkter, der opfylder kravene til blå lys ved lave niveauer. Når **Eye Saver Mode** er indstillet til "On", vil det blå lys med en bølgelængde på ca. 400 nm falde og vil kunne yde en optimal billedkvalitet, der er velegnet, når øjnene skal slappe af. Det blå lysniveau er samtidigt lavere end i standardindstillingerne, hvilket er blevet testet af TÜV Rheinland og certificeret, så det opfyldte kravene i TÜV Rheinlands standarder for "Low Blue Light Content".



De funktioner, der er tilgængelige på skærmen, kan afhænge af modellen. Se det faktiske produkt.

### 3.8.1 Konfiguration af Eye Saver Mode

- 1 Når vejledningen til funktionsknapperne vises, skal du vælge  ved at flytte JOG-knappen OP. Tryk derefter på JOG-knappen.
- 2 Flyt hen på **Picture** ved at flytte JOG-knappen OP/NED og trykke på den.
- 3 Flyt hen på **Eye Saver Mode** ved at flytte JOG-knappen OP/NED og trykke på den. Følgende skærmbillede vises.



- 4 Vælg den ønskede funktion ved at flytte JOG-knappen OP/NED og trykke på den.
- 5 Den valgte mulighed bliver anvendt.

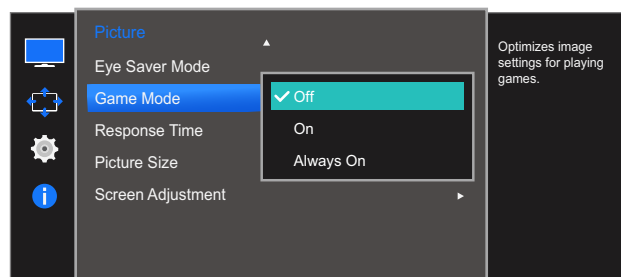
## 3.9 Game Mode

Konfigurer indstillingerne for produktskærmen til spiltilstand. Brug denne funktion, når du spiller på en pc, eller når en spilkonsol, som f.eks. PlayStation™ eller Xbox™, er tilsluttet.

- Denne menu er ikke tilgængelig, når **Eye Saver Mode** er aktiveret.
- De funktioner, der er tilgængelige på skærmen, kan afhænge af modellen. Se det faktiske produkt.

### 3.9.1 Konfiguration af Game Mode

- 1 Når vejledningen til funktionsknapperne vises, skal du vælge [ ] ved at flytte JOG-knappen OP. Tryk derefter på JOG-knappen.
- 2 Flyt hen på **Picture** ved at flytte JOG-knappen OP/NED og trykke på den.
- 3 Flyt hen på **Game Mode** ved at flytte JOG-knappen OP/NED og trykke på den. Følgende skærbillede vises.



- 4 Vælg den ønskede funktion ved at flytte JOG-knappen OP/NED og trykke på den.
- 5 Den valgte mulighed bliver anvendt.

- **Game Mode** sættes til **Off**, når skærmen tænder, når strømbesparende tilstand aktiveres eller når inputkilden skifter.
- Hvis du vil have **Game Mode** aktiveret hele tiden, skal du vælge **Always On**.


## 3.10 Response Time

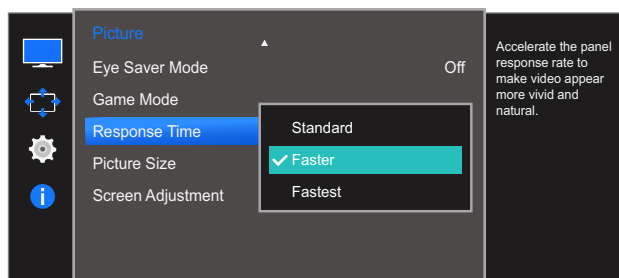
Øg panelets reaktionshastighed for at få fjernsynet til at se mere intenst og naturligt ud.



- Det er bedst at indstille **Response Time** til **Standard** eller **Faster**, når du ikke ser film.
- De funktioner, der er tilgængelige på skærmen, kan afhænge af modellen. Se det faktiske produkt.

### 3.10.1 Konfiguration af Response Time

- 1 Når vejledningen til funktionsknapperne vises, skal du vælge  ved at flytte JOG-knappen OP. Tryk derefter på JOG-knappen.
- 2 Flyt hen på **Picture** ved at flytte JOG-knappen OP/NED og trykke på den.
- 3 Flyt hen på **Response Time** ved at flytte JOG-knappen OP/NED og trykke på den. Følgende skærbillede vises.



- 4 Vælg den ønskede funktion ved at flytte JOG-knappen OP/NED og trykke på den.
- 5 Den valgte mulighed bliver anvendt.


## 3.11 Picture Size

Ændr billedstørrelsen.

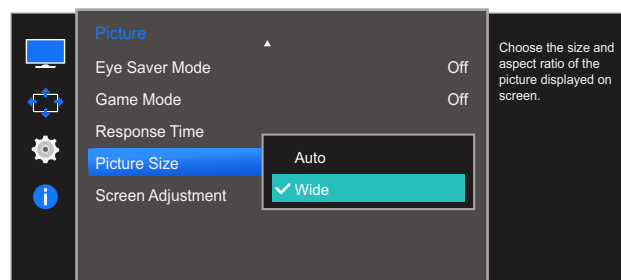


De funktioner, der er tilgængelige på skærmen, kan afhænge af modellen. Se det faktiske produkt.

### 3.11.1 Ændring af Picture Size

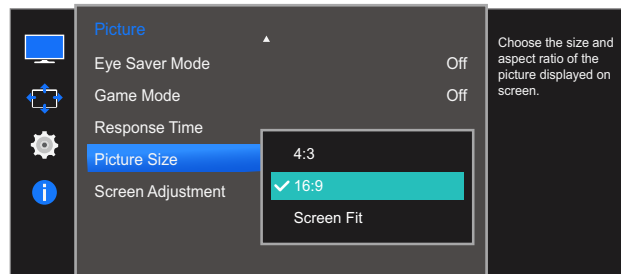
- 1 Når vejledningen til funktionsknapperne vises, skal du vælge  ved at flytte JOG-knappen OP. Tryk derefter på JOG-knappen.
- 2 Flyt hen på **Picture** ved at flytte JOG-knappen OP/NED og trykke på den.
- 3 Flyt hen på **Picture Size** ved at flytte JOG-knappen OP/NED og trykke på den. Følgende skærbillede vises.

I PC-tilstand



- **Auto**: Vis billedet i henhold til inputkildens billedformat.
- **Wide**: Vis billedet på fuld skærm, uanset inputkildens billedformat.

I AV-tilstand



- **4:3:** Vis billedet med billedformatet 4:3. Velegnet til videoer og almindelige TV-programmer.
- **16:9:** Vis billedet med billedformatet 16:9.
- **Screen Fit:** Vis billedet med det oprindelige billedformat uden beskæring.



- Det er muligt at justere skærmstørrelsen, når de følgende betingelser opfyldes.
- Funktionen understøttes muligvis ikke, afhængigt af, hvilke porte produktet har.
  - En enhed med digital udgang er tilsluttet via HDMI-kablet.
  - En enhed med digital udgang er tilsluttet via DP-kablet.
  - Inputsignalet er 480p, 576p, 720p eller 1080p, og skærmen fungerer normalt (ikke alle modeller understøtter alle disse signaler).
  - Dette kan kun indstilles, når den eksterne indgang er tilsluttet med HDMI, DP og **PC/AV Mode** er indstillet til **AV**.

- 4 Vælg den ønskede funktion ved at flytte JOG-knappen OP/NED og trykke på den.
- 5 Den valgte mulighed bliver anvendt.

## 3.12 Screen Adjustment

### 3.12.1 Konfiguration af H-Position og V-Position

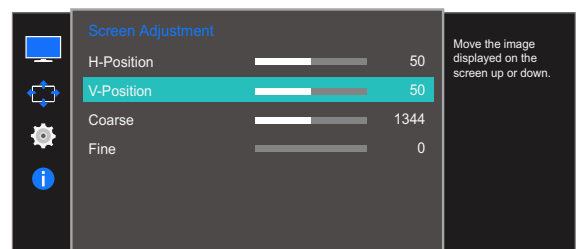
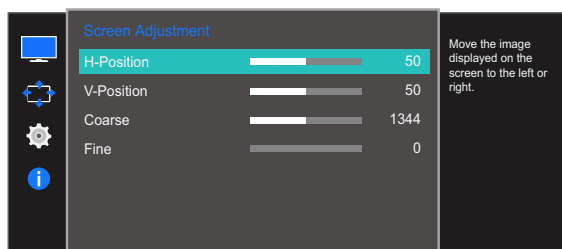
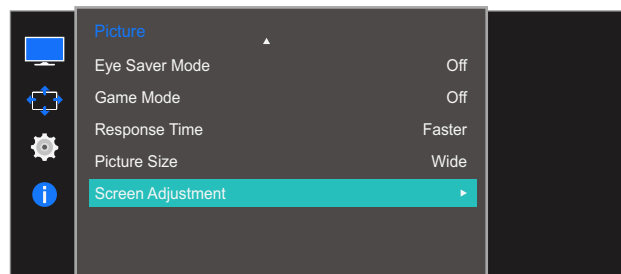
**H-Position:** Flyt skærmen til venstre eller højre.

**V-Position:** Flyt skærmen op eller ned.



- Denne funktion er kun tilgængelig i **Analog**-tilstand.
- Denne menu er kun tilgængelig, når **Image Size** er indstillet til **Screen Fit** i **AV**-tilstand. Når et inputsignal er 480p, 576p, 720p eller 1080p i **AV**-tilstand, og skærmen fungerer normalt, skal du vælge **Screen Fit** for at tilpasse den vandrette position i 0-6 niveauer.
- De funktioner, der er tilgængelige på skærmen, kan afhænge af modellen. Se det faktiske produkt.

- 1 Når vejledningen til funktionsknapperne vises, skal du vælge [ ] ved at flytte JOG-knappen OP. Tryk derefter på JOG-knappen.
- 2 Flyt hen på **Picture** ved at flytte JOG-knappen OP/NED og trykke på den.
- 3 Flyt hen på **Screen Adjustment** ved at flytte JOG-knappen OP/NED og trykke på den.
- 4 Flyt til **H-Position** eller **V-Position** ved at flytte JOG-knappen OP/NED og trykke på den. Følgende skærbillede vises.



- 5 Juster **H-Position** eller **V-Position** ved at flytte JOG-knappen mod VENSTRE/HØJRE og trykke på den.
- 6 Den valgte mulighed bliver anvendt.

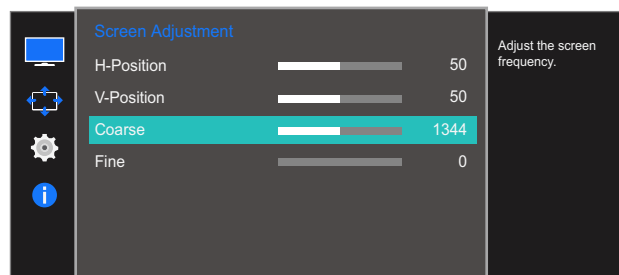
### 3.12.2 Justering af Coarse

Justér skærmfrekvensen.



- Denne funktion er kun tilgængelig i **Analog**-tilstand.
- De funktioner, der er tilgængelige på skærmen, kan afhænge af modellen. Se det faktiske produkt.

- 1 Når vejledningen til funktionsknapperne vises, skal du vælge [ ] ved at flytte JOG-knappen OP. Tryk derefter på JOG-knappen.
- 2 Flyt hen på **Picture** ved at flytte JOG-knappen OP/NED og trykke på den.
- 3 Flyt hen på **Screen Adjustment** ved at flytte JOG-knappen OP/NED og trykke på den.
- 4 Flyt hen på **Coarse** ved at flytte JOG-knappen OP/NED og trykke på den.  
Følgende skærbillede vises.



- 5 Juster **Coarse** ved at flytte JOG-knappen VENSTRE/HØJRE.
- 6 Den valgte mulighed bliver anvendt.

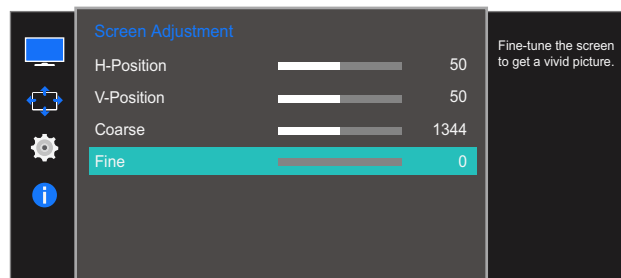
### 3.12.3 Justering af Fine

Finjustér skærmen for at opnå et klart billede.



- Denne funktion er kun tilgængelig i **Analog**-tilstand.
- De funktioner, der er tilgængelige på skærmen, kan afhænge af modellen. Se det faktiske produkt.

- 1 Når vejledningen til funktionsknapperne vises, skal du vælge [ ] ved at flytte JOG-knappen OP. Tryk derefter på JOG-knappen.
- 2 Flyt hen på **Picture** ved at flytte JOG-knappen OP/NED og trykke på den.
- 3 Flyt hen på **Screen Adjustment** ved at flytte JOG-knappen OP/NED og trykke på den.
- 4 Flyt hen på **Fine** ved at flytte JOG-knappen OP/NED og trykke på den.  
Følgende skærbillede vises.



- 5 Juster **Fine** ved at flytte JOG-knappen VENSTRE/HØJRE.
- 6 Den valgte mulighed bliver anvendt.

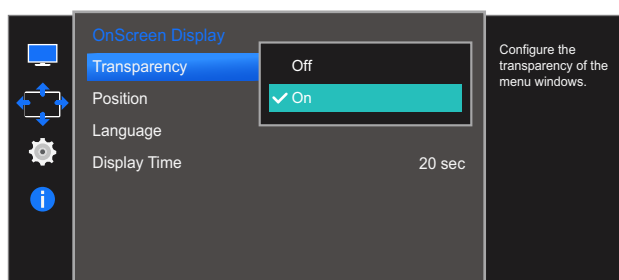
Der findes en detaljeret beskrivelse af hver funktion. Detaljerne fremgår af produktet.

## 4.1 Transparency

Indstil gennemsigtigheden for menuvinduerne.

### 4.1.1 Ændring af Transparency

- 1 Når vejledningen til funktionsknapperne vises, skal du vælge [ ] ved at flytte JOG-knappen OP. Tryk derefter på JOG-knappen.
- 2 Flyt hen på **OnScreen Display** ved at flytte JOG-knappen OP/NED og trykke på den.
- 3 Flyt hen på **Transparency** ved at flytte JOG-knappen OP/NED og trykke på den. Følgende skærmbillede vises.




- 4 Vælg den ønskede funktion ved at flytte JOG-knappen OP/NED og trykke på den.
- 5 Den valgte mulighed bliver anvendt.

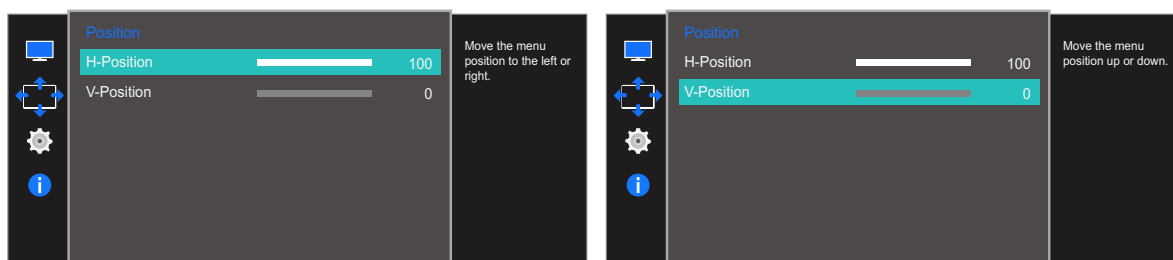
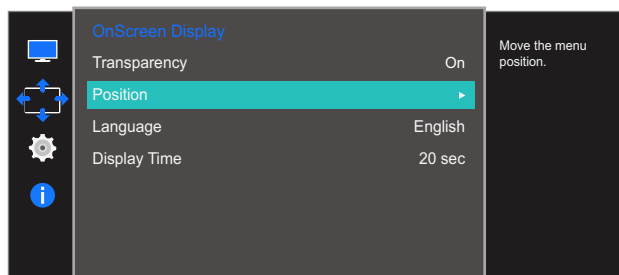
## 4.2 Position

**H-Position:** Flyt menupositionen til venstre eller højre.

**V-Position:** Flyt menupositionen op eller ned.

### 4.2.1 Konfiguration af H-Position og V-Position

- 1 Når vejledningen til funktionsknapperne vises, skal du vælge  ved at flytte JOG-knappen OP. Tryk derefter på JOG-knappen.
- 2 Flyt hen på **OnScreen Display** ved at flytte JOG-knappen OP/NED og trykke på den.
- 3 Flyt hen på **Position** ved at flytte JOG-knappen OP/NED og trykke på den.
- 4 Flyt til **H-Position** eller **V-Position** ved at flytte JOG-knappen OP/NED og trykke på den. Følgende skærbillede vises.



- 5 Juster **H-Position** eller **V-Position** ved at flytte JOG-knappen mod VENSTRE/HØJRE og trykke på den.
- 6 Den valgte mulighed bliver anvendt.


## 4.3 Language

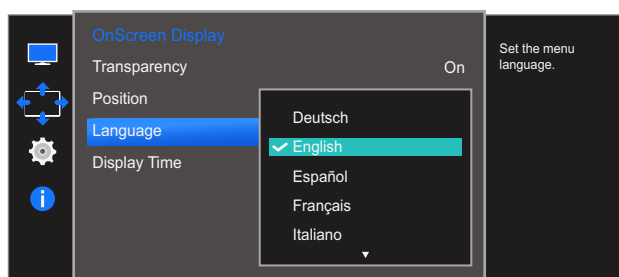
Indstil menusproget.



- En ændring af sprogindstillingen påvirker kun skærmmenuen.
- Ændringen anvendes ikke på andre funktioner på din pc.

### 4.3.1 Konfiguration af Language

- 1 Når vejledningen til funktionsknapperne vises, skal du vælge  ved at flytte JOG-knappen OP. Tryk derefter på JOG-knappen.
- 2 Flyt hen på **OnScreen Display** ved at flytte JOG-knappen OP/NED og trykke på den.
- 3 Flyt hen på **Language** ved at flytte JOG-knappen OP/NED og trykke på den. Følgende skærbillede vises.



- 4 Vælg den ønskede funktion ved at flytte JOG-knappen OP/NED og trykke på den.
- 5 Den valgte mulighed bliver anvendt.

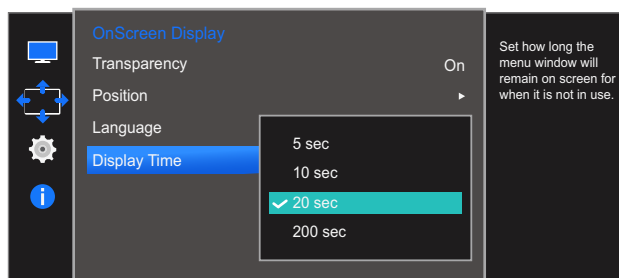
## 4.4 Display Time

Indstil skærmmenuen (OSD) til at forsvinde automatisk, hvis menuen ikke anvendes i en angivet periode.

**Display Time** kan bruges til at angive det tidsrum, efter hvilket OSD-menuen skal forsvinde.

### 4.4.1 Konfiguration af Display Time

- 1 Når vejledningen til funktionsknapperne vises, skal du vælge [ ] ved at flytte JOG-knappen OP. Tryk derefter på JOG-knappen.
- 2 Flyt hen på **OnScreen Display** ved at flytte JOG-knappen OP/NED og trykke på den.
- 3 Flyt hen på **Display Time** ved at flytte JOG-knappen OP/NED og trykke på den. Følgende skærmbillede vises.



- 4 Vælg den ønskede funktion ved at flytte JOG-knappen OP/NED og trykke på den.
- 5 Den valgte mulighed bliver anvendt.

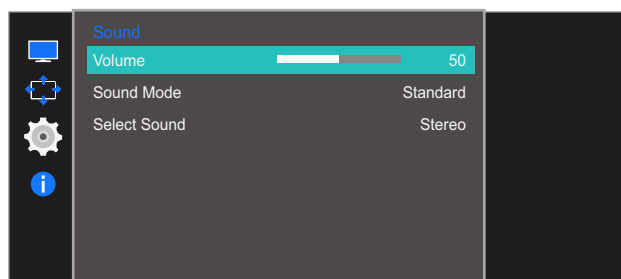
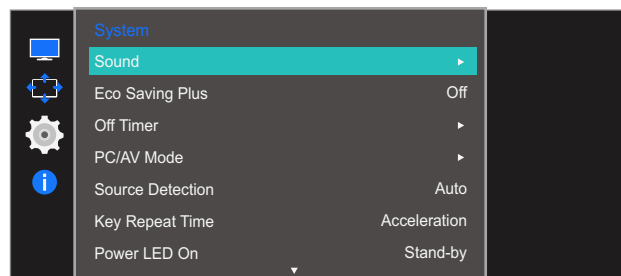
Der findes en detaljeret beskrivelse af hver funktion. Detaljerne fremgår af produktet.

## 5.1 Sound

Vælg en **Sound**-tilstand, der passer til det miljø, hvor produktet skal anvendes.

### 5.1.1 Konfiguration af Volume

- 1 Når vejledningen til funktionsknapperne vises, skal du vælge [ ] ved at flytte JOG-knappen OP. Tryk derefter på JOG-knappen.
- 2 Flyt hen på **System** ved at flytte JOG-knappen OP/NED og trykke på den.
- 3 Flyt hen på **Sound** ved at flytte JOG-knappen OP/NED og trykke på den.
- 4 Flyt hen på **Volume** ved at flytte JOG-knappen OP/NED og trykke på den. Følgende skærbillede vises.

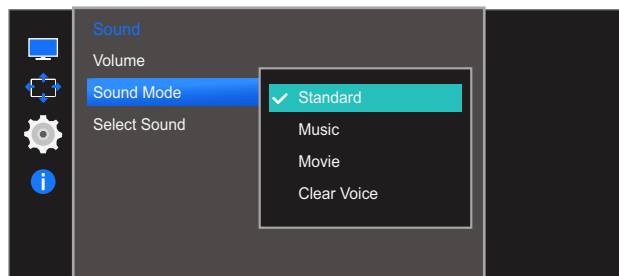


- 5 Flyt JOG-knappen VENSTRE/HØJRE for at justere **Volume**.
- 6 Den valgte mulighed bliver anvendt.

### 5.1.2 Konfiguration af Sound Mode

Denne menu er ikke tilgængelig, hvis hovedtelefonen er sluttet til skærmen.

- 1 Når vejledningen til funktionsknapperne vises, skal du vælge [ ] ved at flytte JOG-knappen OP. Tryk derefter på JOG-knappen.
- 2 Flyt hen på **System** ved at flytte JOG-knappen OP/NED og trykke på den.
- 3 Flyt hen på **Sound** ved at flytte JOG-knappen OP/NED og trykke på den.
- 4 Flyt hen på **Sound Mode** ved at flytte JOG-knappen OP/NED og trykke på den. Følgende skærmbillede vises.

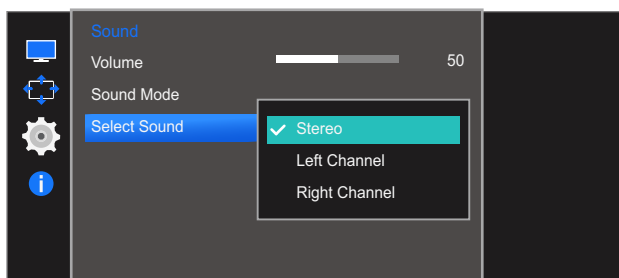


- **Standard** : Vælger den normale lydtilstand.
  - **Music**: Forstærker musik frem for stemmer.
  - **Movie**: Giver den bedste lyd til film.
  - **Clear Voice**: Forstærker stemmer frem for andre lyde.
- 5 Vælg den ønskede funktion ved at flytte JOG-knappen OP/NED og trykke på den.
  - 6 Den valgte mulighed bliver anvendt.

### 5.1.3 Konfiguration af Select Sound

Denne menu er ikke tilgængelig, hvis hovedtelefonen er sluttet til skærmen.

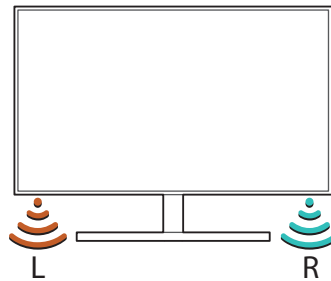
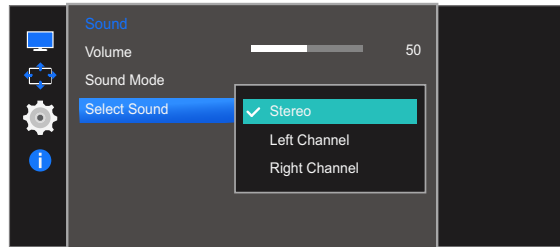
- 1 Når vejledningen til funktionsknapperne vises, skal du vælge [ ] ved at flytte JOG-knappen OP. Tryk derefter på JOG-knappen.
- 2 Flyt hen på **System** ved at flytte JOG-knappen OP/NED og trykke på den.
- 3 Flyt hen på **Sound** ved at flytte JOG-knappen OP/NED og trykke på den.
- 4 Flyt hen på **Select Sound** ved at flytte JOG-knappen OP/NED og trykke på den. Følgende skærmbillede vises.



- **Stereo:** Aktivér lyden fra både venstre og højre højttalere.
  - **Left Channel:** Indstil den venstre og højre højttaler til kun at afspille fra lydkildens venstre kanal.
  - **Right Channel:** Indstil den venstre og højre højttaler til kun at afspille fra lydkildens højre kanal.
- 5 Vælg den ønskede funktion ved at flytte JOG-knappen OP/NED og trykke på den.
  - 6 Den valgte mulighed bliver anvendt.

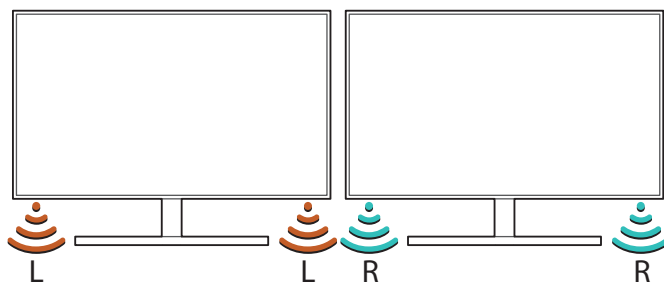
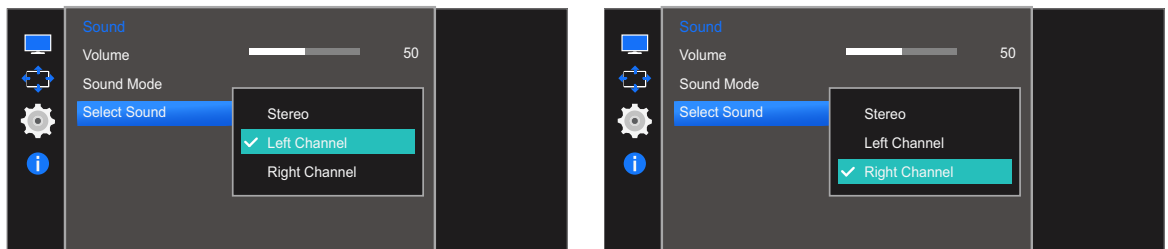
### Hvis du anvender en enkelt skærm

- 1 Gå til menuen vælg lydtilstand og vælg **Stereo**.



### Hvis du anvender to skærme

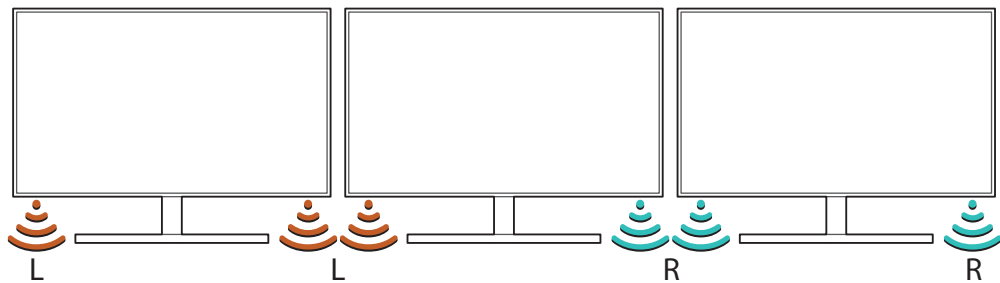
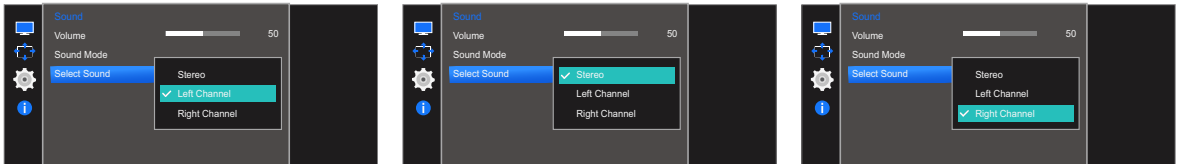
- 1 Kontrollér, at kablet er korrekt tilsluttet mellem produktet og computeren, og at stikkene er låst godt fast. (Se "2.2 Tilslutning og brug af en pc")
- 2 Når skærmen er sluttet til pc'en via **HDMI**, skal du indstille **PC/AV Mode** til **DVI PC..** (Se "5.4 PC/AV Mode")
- 3 Slut en hovedtelefonfordeler til [AUDIO OUT]-porten på din pc, anvend derefter et stereokabel til at slutte hovedtelefonfordeleren til [AUDIO IN]-porten på skærmen.
- 4 Gå til menuen vælg lydtilstand.  
Vælg **Left Channel** for skærmen til venstre. Vælg **Right Channel** for skærmen til højre.



### Hvis du anvender tre eller flere skærme

1 Gå til menuen vælg lydtilstand.

Vælg **Left Channel** for skærmen til venstre. Vælg **Stereo** for skærmen i midten. Vælg **Right Channel** for skærmen til højre.



Hvis du vil anvende flere skærme, skal du slutte skærmene til din pc via HDMI- eller D-sub-kabler. ("2.2 Tilslutning og brug af en pc")

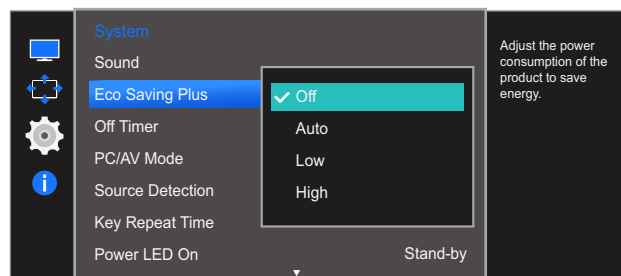
## 5.2 Eco Saving Plus

Funktionen **Eco Saving Plus** reducerer strømforbruget ved at styre den strøm, som skærmpanelet bruger.

- Denne menu er ikke tilgængelig, når **SAMSUNG MAGICBright** er i tilstanden **Dynamic Contrast**.
- Denne menu er ikke tilgængelig, når **Game Mode** er aktiveret.
- Denne menu er ikke tilgængelig, når **Eye Saver Mode** er aktiveret.
- De funktioner, der er tilgængelige på skærmen, kan afhænge af modellen. Se det faktiske produkt.

### 5.2.1 Konfiguration af Eco Saving Plus

- 1 Når vejledningen til funktionsknapperne vises, skal du vælge [ ] ved at flytte JOG-knappen OP. Tryk derefter på JOG-knappen.
- 2 Flyt hen på **System** ved at flytte JOG-knappen OP/NED og trykke på den.
- 3 Flyt hen på **Eco Saving Plus** ved at flytte JOG-knappen OP/NED og trykke på den. Følgende skærmbillede vises.




- **Off**: Deaktiver funktionen **Eco Saving Plus**.
  - **Auto**: Strømforbruget reduceres automatisk med ca. 10 % i forhold til den aktuelle indstilling. (Hvor meget strømforbruget reduceres, afhænger af skærmens lysstyrke.)
  - **Low**: Strømforbruget reduceres med 25% i forhold til standardindstillingen.
  - **High**: Strømforbruget reduceres med 50 % i forhold til standardindstillingen.
- 4 Vælg den ønskede funktion ved at flytte JOG-knappen OP/NED og trykke på den.
  - 5 Den valgte mulighed bliver anvendt.

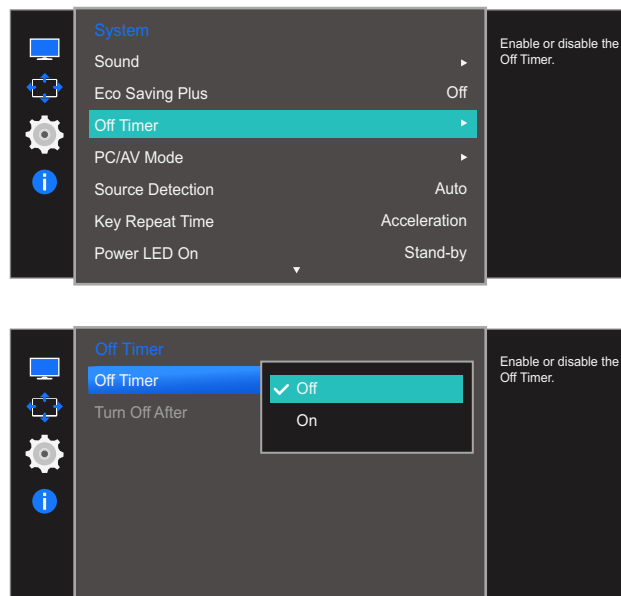
## 5.3 Off Timer

Du kan indstille produktet til at slukke automatisk.

 De funktioner, der er tilgængelige på skærmen, kan afhænge af modellen. Se det faktiske produkt.

### 5.3.1 Konfiguration af Off Timer

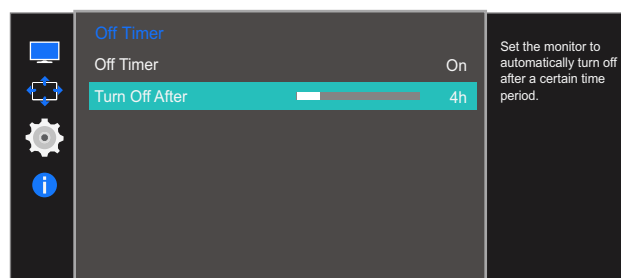
- 1 Når vejledningen til funktionsknapperne vises, skal du vælge  ved at flytte JOG-knappen OP. Tryk derefter på JOG-knappen.
- 2 Flyt hen på **System** ved at flytte JOG-knappen OP/NED og trykke på den.
- 3 Flyt hen på **Off Timer** ved at flytte JOG-knappen OP/NED og trykke på den.
- 4 Flyt hen på **Off Timer** ved at flytte JOG-knappen OP/NED og trykke på den. Følgende skærmbillede vises.



- **Off**: Deaktiver timeren, så produktet ikke slukker automatisk.
  - **On**: Aktivér timeren, så produktet slukker automatisk.
- 5 Vælg den ønskede funktion ved at flytte JOG-knappen OP/NED og trykke på den.
  - 6 Den valgte mulighed bliver anvendt.

### 5.3.2 Konfiguration af Turn Off After

- 1 Når vejledningen til funktionsknapperne vises, skal du vælge [ ] ved at flytte JOG-knappen OP. Tryk derefter på JOG-knappen.
- 2 Flyt hen på **System** ved at flytte JOG-knappen OP/NED og trykke på den.
- 3 Flyt hen på **Off Timer** ved at flytte JOG-knappen OP/NED og trykke på den.
- 4 Flyt hen på **Turn Off After** ved at flytte JOG-knappen OP/NED og trykke på den. Følgende skærbillede vises.



- 5 Juster **Turn Off After** ved at flytte JOG-knappen VENSTRE/HØJRE.
- 6 Den valgte mulighed bliver anvendt.



- Timeren kan indstilles til en tid mellem 1 time og 23 timer. Produktet slukker automatisk efter det angivne antal timer.
- Denne indstilling er kun tilgængelig, når **Off Timer** er indstillet til **On**.
- På produkter til markedet i nogle lande aktiveres **Off Timer** automatisk fire timer, efter at der tændes for produktet. Dette sker i overensstemmelse med lovgivning for strømforsyninger. Hvis du ikke ønsker, at timeren skal aktiveres, skal du gå til **MENU** → **System** og indstille **Off Timer** til **Off**.

## 5.4 PC/AV Mode

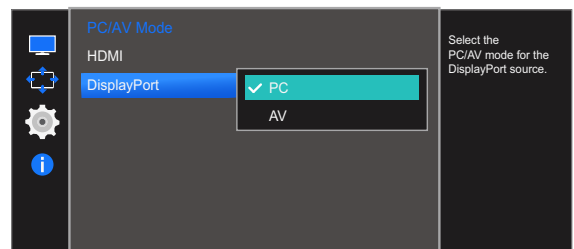
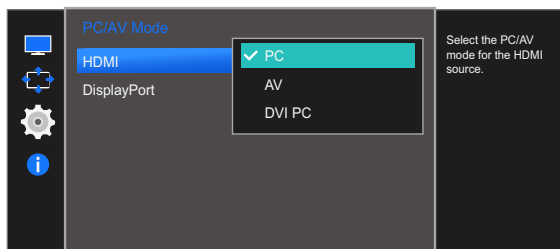
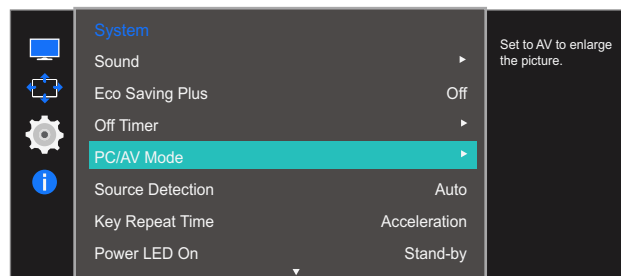
Indstil **PC/AV Mode** til **AV**. Billedstørrelsen bliver forøget. Denne mulighed er praktisk, når du ser en film.



- Denne funktion understøtter ikke tilstanden **Analog**.
- Leveres kun med modeller i bredformat såsom 16:9 eller 16:10.
- Hvis skærmen (når den er indstillet til HDMI eller DisplayPort) er i strømbesparelstand eller viser meddelelsen **Check Signal Cable**, skal du trykke på knappen MENU for at aktivere skærmvisningen (OSD). Du kan vælge **PC** eller **AV**.
- De funktioner, der er tilgængelige på skærmen, kan afhænge af modellen. Se det faktiske produkt.

### 5.4.1 Konfiguration af PC/AV Mode

- 1 Når vejledningen til funktionsknapperne vises, skal du vælge [ ] ved at flytte JOG-knappen OP. Tryk derefter på JOG-knappen.
- 2 Flyt hen på **System** ved at flytte JOG-knappen OP/NED og trykke på den.
- 3 Flyt hen på **PC/AV Mode** ved at flytte JOG-knappen OP/NED og trykke på den.
- 4 Flyt hen på **HDMI** eller **Display Port** ved at flytte JOG-knappen OP/NED og trykke på den. Følgende skærbillede vises.



- 5 Vælg den ønskede funktion ved at flytte JOG-knappen OP/NED og trykke på den.
- 6 Den valgte mulighed bliver anvendt.

## 5.5 Source Detection

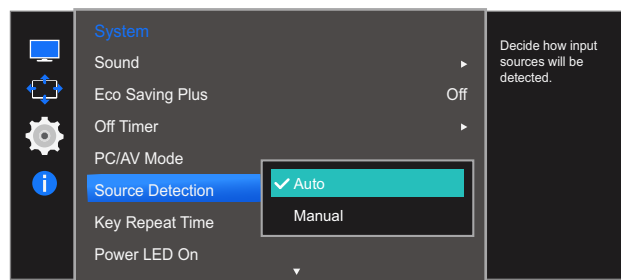
Aktivering af **Source Detection**.



De funktioner, der er tilgængelige på skærmen, kan afhænge af modellen. Se det faktiske produkt.

### 5.5.1 Konfiguration af Source Detection

- 1 Når vejledningen til funktionsknapperne vises, skal du vælge [ ] ved at flytte JOG-knappen OP. Tryk derefter på JOG-knappen.
- 2 Flyt hen på **System** ved at flytte JOG-knappen OP/NED og trykke på den.
- 3 Flyt hen på **Source Detection** ved at flytte JOG-knappen OP/NED og trykke på den. Følgende skærmbillede vises.



- **Auto**: Inputkilden genkendes automatisk.
  - **Manual**: Vælg en inputkilde manuelt.
- 4 Vælg den ønskede funktion ved at flytte JOG-knappen OP/NED og trykke på den.
  - 5 Den valgte mulighed bliver anvendt.

## 5.6 Key Repeat Time

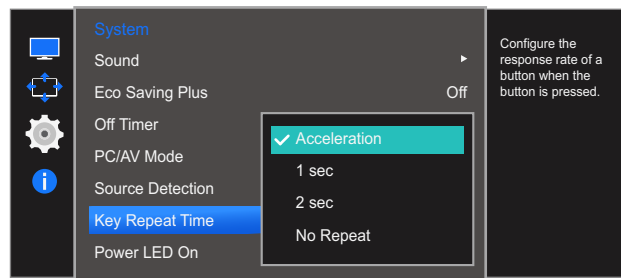
Kontrollér reaktionshastigheden for en knap, når der trykkes på knappen.



De funktioner, der er tilgængelige på skærmen, kan afhænge af modellen. Se det faktiske produkt.

### 5.6.1 Konfiguration af Key Repeat Time

- 1 Når vejledningen til funktionsknapperne vises, skal du vælge [ ] ved at flytte JOG-knappen OP. Tryk derefter på JOG-knappen.
- 2 Flyt hen på **System** ved at flytte JOG-knappen OP/NED og trykke på den.
- 3 Flyt hen på **Key Repeat Time** ved at flytte JOG-knappen OP/NED og trykke på den. Følgende skærmbillede vises.



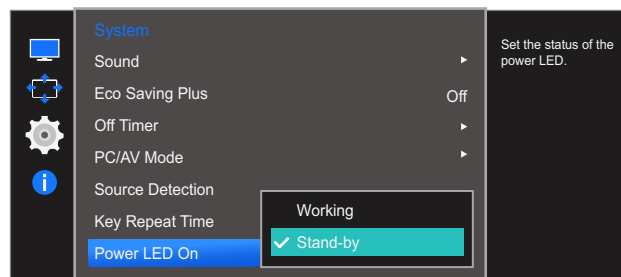
- Du kan vælge **Acceleration**, **1 sec** eller **2 sec**. Hvis du vælger **No Repeat**, reagerer en kommando kun én gang, når der trykkes på knappen.
- 4 Vælg den ønskede funktion ved at flytte JOG-knappen OP/NED og trykke på den.
  - 5 Den valgte mulighed bliver anvendt.

## 5.7 Power LED On

Konfigurer indstillingerne for at aktivere eller deaktivere strømindikatoren nederst på produktet.

### 5.7.1 Konfiguration af Power LED On

- 1 Når vejledningen til funktionsknapperne vises, skal du vælge [ ] ved at flytte JOG-knappen OP. Tryk derefter på JOG-knappen.
- 2 Flyt hen på **System** ved at flytte JOG-knappen OP/NED og trykke på den.
- 3 Flyt hen på **Power LED On** ved at flytte JOG-knappen OP/NED og trykke på den. Følgende skærbillede vises.



- **Working:** Strømindikatoren lyser, når produktet er tændt.
  - **Stand-by:** Strømindikatoren lyser, når produktet er slukket.
- 4 Vælg den ønskede funktion ved at flytte JOG-knappen OP/NED og trykke på den.
  - 5 Den valgte mulighed bliver anvendt.

## 5.8 Reset All

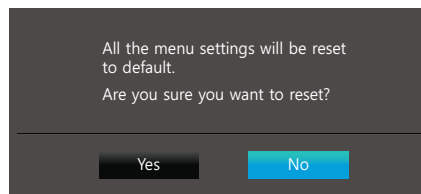
Angiv alle produktets indstillinger til standard-/fabriksindstillingerne.



De funktioner, der er tilgængelige på skærmen, kan afhænge af modellen. Se det faktiske produkt.

### 5.8.1 Initialisering af indstillinger (Reset All)

- 1 Når vejledningen til funktionsknapperne vises, skal du vælge [ ] ved at flytte JOG-knappen OP. Tryk derefter på JOG-knappen.
- 2 Flyt hen på **System** ved at flytte JOG-knappen OP/NED og trykke på den.
- 3 Flyt hen på **Reset All** ved at flytte JOG-knappen OP/NED og trykke på den. Følgende skærmbillede vises.



- 4 Vælg den ønskede funktion ved at flytte JOG-knappen VENSTRE/HØJRE og trykke på den.
- 5 Den valgte mulighed bliver anvendt.

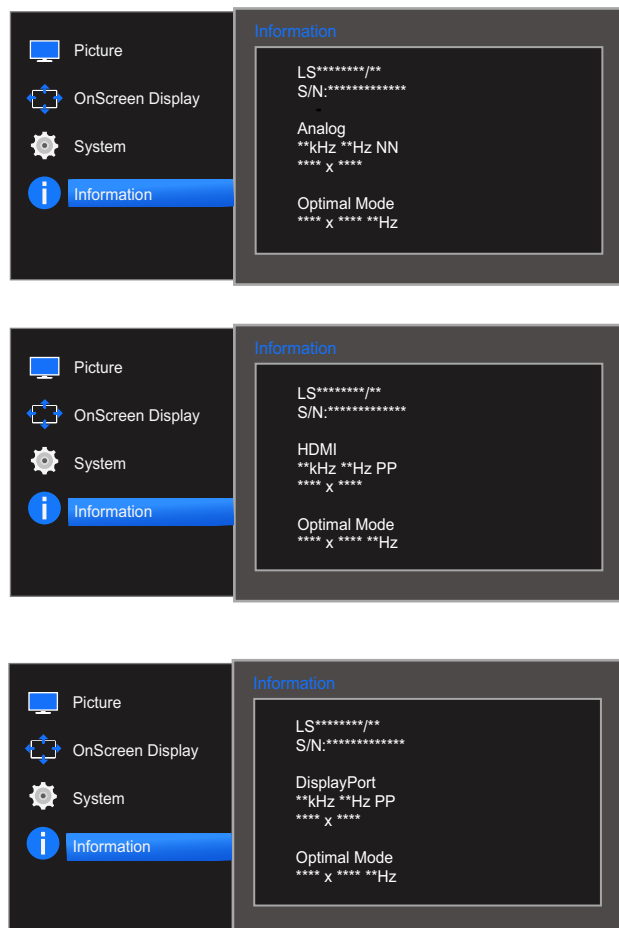
Der findes en detaljeret beskrivelse af hver funktion. Detaljerne fremgår af produktet.

## 6.1 Information

Vis den aktuelle inputkilde, frekvens og opløsning.

### 6.1.1 Visning af Information

- 1 Når vejledningen til funktionsknapperne vises, skal du vælge [ ] ved at flytte JOG-knappen OP. Tryk derefter på JOG-knappen.
- 2 Flyt hen på **Information** ved at flytte JOG-knappen OP/NED og trykke på den. Følgende skærmbillede vises.



Den viste menu kan variere afhængigt af modellen.

## 6.2 Konfiguration af Brightness, Contrast og Sharpness på startskærbilledet

Juster **Brightness**, **Contrast** og **Sharpness** ved at flytte JOG-knappen.



### Brightness :

- Denne menu er ikke tilgængelig, når **SAMSUNG MAGICBright** er indstillet til tilstanden **Dynamic Contrast**.
- Denne menu er ikke tilgængelig, når **Eco Saving Plus** er aktiveret.
- Denne menu er ikke tilgængelig, når **Eye Saver Mode** er aktiveret.



### Contrast :

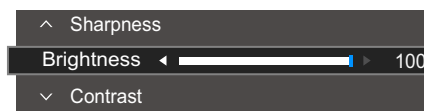
- Denne funktion kan ikke vælges, når **SAMSUNG MAGICBright** er i tilstanden **Cinema** eller **Dynamic Contrast**.
- Denne menu er ikke tilgængelig, når **Game Mode** er aktiveret.



### Sharpness:

- Denne funktion kan ikke vælges, når **SAMSUNG MAGICBright** er i tilstanden **Cinema** eller **Dynamic Contrast**.
- Denne menu er ikke tilgængelig, når **Game Mode** eller **SAMSUNG MAGICUpscale** er aktiveret.

1 Når du indstiller JOG-knappen OP, vises følgende skærbillede.



2 Flyt hen på **Brightness** → **Contrast** → **Sharpness** ved at flytte JOG-knappen OP/NED.

3 Bevæg JOG-knappen til VENSTRE/HØJRE for at justere indstillingerne **Brightness**, **Contrast** eller **Sharpness**.

## 6.3 Konfiguration af Volume på startskærbilledet

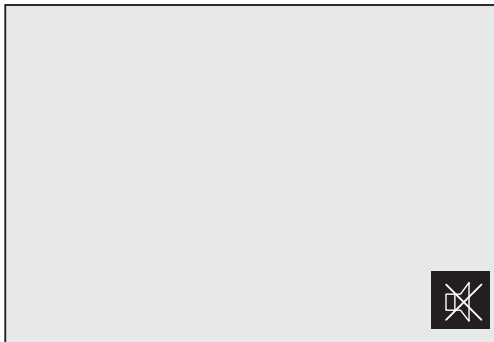
### 6.3.1 Volume

Justér **Volume** med JOG-knappen.

- 1 Når du indstiller JOG-knappen til VENSTRE/HØJRE, vises følgende skærbillede.



- 2 Flyt JOG-knappen VENSTRE/HØJRE for at justere **Volume**.  
Flyt JOG-knappen nedad for at aktivere **Mute**. Det følgende skærbillede vises på produktet.



**Mute** deaktiveres, når du justerer skærmens lydstyrke ved at flytte JOG-knappen til venstre eller højre.

**Mute** kan også deaktiveres, når skærmen tænder, eller når strømbesparende tilstand aktiveres.



- Hvis lyd kvaliteten i en tilsluttet lydenhed er dårlig, kan funktionen Auto Mute på produktet dæmpe lyden eller forårsage "hakkende" lyd, når du bruger hovedtelefonerne.

Indstil indgangslidstyrken for inputenheden til mindst 20 %, og juster lydstyrken ved hjælp af produktets volumenkontrol (JOG-knappen VENSTRE/HØJRE).

- Hvad er Auto Mute?

Funktionen dæmper lyden for at forbedre lydeffekten, når der er lydøj eller inputsignalet er svagt, hvilket ofte skyldes et problem med inputenhedens lydstyrke.



## 7.1 Easy Setting Box



### Easy Setting Box

Med "Easy Setting Box" kan brugere anvende skærmen opdelt i flere dele.

#### 7.1.1 Installation af softwaren

- 1 Sæt installations-cd'en i cd-rom-drevet.
- 2 Vælg installationsprogrammet til "Easy Setting Box".
  -  Hvis pop-up-skærmen til softwareinstallationen ikke vises på hovedskærmen, skal du finde og klikke på installationsfilen til "Easy Setting Box" på din cd-rom.
- 3 Klik på **Næste**, når installationsguiden vises.
- 4 Følg instruktionerne på skærmen for at fortsætte med installationen.
  - 
    - Softwaren fungerer muligvis ikke korrekt, hvis du ikke genstarter computeren efter installationen.
    - Ikonet "Easy Setting Box" vises muligvis ikke, afhængigt af computersystemet og produktspecifikationerne.
    - Tryk på tasten F5, hvis genvejsikonet ikke vises.

#### Begrænsninger og problemer med installation af ("Easy Setting Box")

Installationen af "Easy Setting Box" kan blive påvirket af grafikkortet, bundkortet og netværksmiljøet.

#### Systemkrav

##### OS

- Windows XP 32Bit/64Bit
- Windows Vista 32Bit/64Bit
- Windows 7 32Bit/64Bit
- Windows 8 32Bit/64Bit

##### Hardware

- Mindst 32 MB hukommelse
- Mindst 60 MB ledig plads på harddisken

## 7.1.2 Fjernelse af softwaren

Klik på **Start**, vælg **Indstillinger/Kontrolpanel**, og dobbeltklik derefter på **Tilføj eller fjern programmer**.

Vælg "Easy Setting Box" på programlisten, og klik på knappen **Tilføj/Slet**.

## 8.1 Forudsætninger inden du kontakter Samsungs kundeservicecenter

### 8.1.1 Afprøvning af produktet



Inden du ringer til Samsungs kundeservicecenter: Afprøv dit produkt som følger. Hvis problemet består: Kontakt Samsungs kundeservicecenter.

Undersøg, om dit produkt fungerer normalt ved at bruge produkttestfunktionen.

Hvis skærmen slukkes og strømindikatoren blinker, selvom produktet er korrekt tilsluttet til en computer, skal du udføre en selvdiagnosticering.

- 1 Sluk for både pc'en og for produktet.
- 2 Afbryd kablet fra produktet.
- 3 Tænd for produktet.
- 4 Hvis meddelelsen **Check Signal Cable** vises, fungerer produktet normalt.



Hvis skærmen stadig er tom: Kontroller pc-systemet, videocontrolleren og kablet.

### 8.1.2 Kontrol af opløsning og frekvens

For en tilstand, der overgår den understøttede opløsning (se "9.3 Tabel vedr. standardsignaltilstand"), vises meddelelsen **Not Optimum Mode** et kort øjeblik.

### 8.1.3 Kontroller følgende.

#### Installationsforhold (Pc-tilstand)

Problemer	Løsninger
Skærmen bliver ved med at tænde og slukke.	Kontrollér, at kablet er korrekt tilsluttet mellem produktet og computeren, og at stikkene er låst godt fast. (Se "2.2 Tilslutning og brug af en pc")

#### Skærmforhold

Problemer	Løsninger
Strøm-LED'en er slukket. Skærmen vil ikke tænde.	Kontrollér, at strømkablet er tilsluttet korrekt. (Se "2.2 Tilslutning og brug af en pc")

Problemer	Løsninger
Meddelelsen <b>Check Signal Cable</b> vises.	Kontrollér, at kablet er tilsluttet korrekt til produktet. (Se "2.2 Tilslutning og brug af en pc")
	Kontroller, at den enhed, der er sluttet til produktet, er tændt.
<b>Not Optimum Mode</b> vises.	Denne meddelelse vises, når signalet fra grafikkortet overskrider den maksimale opløsning eller frekvens for produktet.
	Skift den maksimale opløsning og frekvens, så den passer til produktets ydeevne. Der henvises til Tabel over standardsignaltilstand (side 86).
Billederne på skærmen virker forvrængede.	Kontrollér kabletforbindelsen til produktet (se "2.2 Tilslutning og brug af en pc")
Skærmen er ikke tydelig. Skærmen er sløret.	Justér <b>Coarse</b> (side 54) og <b>Fine</b> (side 55).
	Fjern alt tilbehør (videoforlænger-kabel mv.), og prøv igen.
	Indstil opløsningen og frekvensen til de anbefalede værdier.
Skærmen virker ustabil og rystende.	Kontrollér, at opløsningen og frekvensen på pc'en er indstillet inden for et opløsnings- og frekvensområde, der er kompatibelt med produktet. Hvis det er nødvendigt, kan du efterfølgende ændre indstillingerne ved at se i Tabel over standardsignaltilstand (side 86) i denne vejledning og i menuen <b>Information</b> på produktet.
Der er skygger eller spøgelsesbilleder tilbage på skærmen.	
Skærmen er for lys. Skærmen er for mørk.	Justér <b>Brightness</b> (side 38) og <b>Contrast</b> (side 39).
Skærmfarven er ikke ensartet.	Skift indstillingerne for <b>Color</b> . (Se "3.5 Color")
Farverne på skærmen har skygger og er forvrængede.	Skift indstillingerne for <b>Color</b> . (Se "3.5 Color")
Hvid ser ikke rigtig hvid ud.	Skift indstillingerne for <b>Color</b> . (Se "3.5 Color")
Der er intet billede på skærmen, og strøm-LED'en blinker hvert halve eller hele sekund.	Produktet er i strømbesparende tilstand.
	Tryk på en vilkårlig tast på tastaturet, eller flyt musen for at vende tilbage til det forrige skærbillede.

## Lydforhold

Problemer	Løsninger
Der er ikke nogen lyd.	Kontrollér tilslutningen af lydkalet, eller justér lydstyrken.
	Kontroller lydstyrken.
Lydstyrken er for lav.	Juster lydstyrken.
	Hvis lydstyrken stadig er lav, når du har skruet op på det maksimale niveau: Juster lydstyrken på pc'ens lyd kort eller i programmet.
Lyd kan ikke afspilles i stereo.	Kontrollér, at den korrekte lydtilstand (side 61) er valgt.

## Lydkildeforhold

Problemer	Løsninger
Der høres en bippende lyd, når min pc starter.	Hvis der er en bippende lyd, når din pc starter, skal din pc til service.



LED-lamperne på produktets ramme er muligvis synlige, afhængigt af brugerens betragningsvinkel.

Lyset er harmløst for mennesker og har ingen indvirkning på produktets funktioner og ydeevne. Det er helt sikkert at bruge produktet.

## 8.2 Spørgsmål og svar

Spørgsmål	Svar
<p>Hvordan kan jeg ændre frekvensen?</p>	<p>Indstil frekvensen på dit grafikkort.</p> <ul style="list-style-type: none"> <li>• Windows XP: Gå til <b>Kontrolpanel</b> → <b>Udseende og temaer</b> → <b>Skærm</b> → <b>Indstillinger</b> → <b>Avanceret</b> → <b>Skærm</b>, og justér <b>Opdateringshastighed</b> under <b>Skærmindstillinger</b>.</li> <li>• Windows ME/2000: Gå til <b>Kontrolpanel</b> → <b>Skærm</b> → <b>Indstillinger</b> → <b>Avanceret</b> → <b>Skærm</b>, og justér <b>Opdateringshastighed</b> under <b>Skærmindstillinger</b>.</li> <li>• Windows Vista: Gå til <b>Kontrolpanel</b> → <b>Udseende og personlige indstillinger</b> → <b>Tilpasning</b> → <b>Skærmindstillinger</b> → <b>Avancerede indstillinger</b> → <b>Skærm</b>, og justér <b>Opdateringshastighed</b> under <b>Skærmindstillinger</b>.</li> <li>• Windows 7: Vælg <b>Kontrolpanel</b> → <b>Udseende og personlige indstillinger</b> → <b>Skærm</b> → <b>Skærmopløsning</b> → <b>Avancerede indstillinger</b> → <b>Skærm</b>, og justér <b>Opdateringshastighed</b> under <b>Skærmindstillinger</b>.</li> <li>• Windows 8: Vælg <b>Indstillinger</b> → <b>Kontrolpanel</b> → <b>Udseende og personlige indstillinger</b> → <b>Skærm</b> → <b>Skærmopløsning</b> → <b>Avancerede indstillinger</b> → <b>Skærm</b>, og justér <b>Opdateringshastighed</b> under <b>Skærmindstillinger</b>.</li> <li>• Windows 10: Gå til <b>Indstillinger</b> → <b>System</b> → <b>Skærm</b> → <b>Avancerede skærmindstillinger</b> → <b>Vis egenskaber for netværkskort</b> → <b>Skærm</b>, og tilpas <b>Skærmens opdateringshastighed</b> under <b>Skærmindstillinger</b>.</li> </ul>

Spørgsmål	Svar
<p>Hvordan kan jeg ændre opløsningen?</p>	<ul style="list-style-type: none"> <li>• Windows XP: Gå til <b>Kontrolpanel</b> → <b>Udseende og temaer</b> → <b>Skærm</b> → <b>Indstillinger</b>, og juster opløsningen.</li> <li>• Windows ME/2000: Gå til <b>Kontrolpanel</b> → <b>Skærm</b> → <b>Indstillinger</b>, og juster opløsningen.</li> <li>• Windows Vista: Gå til <b>Kontrolpanel</b> → <b>Udseende og personlige indstillinger</b> → <b>Personlige indstillinger</b> → <b>Skærmindstillinger</b>, og juster opløsningen.</li> <li>• Windows 7: Gå til <b>Kontrolpanel</b> → <b>Udseende og personlige indstillinger</b> → <b>Skærm</b> → <b>Juster opløsning</b>, og juster opløsningen.</li> <li>• Windows 8: Gå til <b>Indstillinger</b> → <b>Kontrolpanel</b> → <b>Udseende og personlige indstillinger</b> → <b>Skærm</b> → <b>Juster opløsning</b>, og juster opløsningen.</li> <li>• Windows 10: Gå til <b>Indstillinger</b> → <b>System</b> → <b>Skærm</b> → <b>Avancerede skærmindstillinger</b>, og juster opløsningen.</li> </ul>
<p>Hvordan indstiller jeg strømbesparende tilstand?</p>	<ul style="list-style-type: none"> <li>• Windows XP: Indstil strømbesparende tilstand i <b>Kontrolpanel</b> → <b>Udseende og temaer</b> → <b>Skærm</b> → <b>Indstillinger for pauseskærm</b> → <b>Strømstyring</b> eller i BIOS-opsætningen på pc'en.</li> <li>• Windows ME/2000: Indstil strømbesparende tilstand i <b>Kontrolpanel</b> → <b>Skærm</b> → <b>Indstillinger for pauseskærm</b> → <b>Strømstyring</b> eller i BIOS-opsætningen på pc'en.</li> <li>• Windows Vista: Indstil strømbesparende tilstand i <b>Kontrolpanel</b> → <b>Udseende og personlige indstillinger</b> → <b>Personlige indstillinger</b> → <b>Indstillinger for pauseskærm</b> → <b>Strømindstillinger</b> eller i BIOS-opsætningen på pc'en.</li> <li>• Windows 7: Indstil strømbesparende tilstand i <b>Kontrolpanel</b> → <b>Udseende og personlige indstillinger</b> → <b>Personlige indstillinger</b> → <b>Indstillinger for pauseskærm</b> → <b>Strømindstillinger</b> eller i BIOS-opsætningen på pc'en.</li> <li>• Windows 8: Indstil strømbesparende tilstand i <b>Indstillinger</b> → <b>Kontrolpanel</b> → <b>Udseende og personlige indstillinger</b> → <b>Personlige indstillinger</b> → <b>Indstillinger for pauseskærm</b> → <b>Strømstyring</b> eller BIOS-opsætningen på pc'en.</li> <li>• Windows 10: Indstil strømbesparende tilstand i <b>Indstillinger</b> → <b>Personlige indstillinger</b> → <b>Låseskærm</b> → <b>Indstillinger for skærmtimeout</b> → <b>Strømstyring &amp; slumretilstand</b> eller BIOS-opsætning på pc'en.</li> </ul>



Yderligere oplysninger om justering findes i brugervejledningen til computeren eller grafikkortet.

## 9.1 Generelt

Modelnavn		S27E591C
Panel	Størrelse	27" (68 cm)
	Visningsområde	597,888 mm (H) x 336,312 mm (V)
	Pixelpitch	0,3114 mm (H) x 0,3114 mm (V)
Strømforsyning		AC 100 - 240 V – (+/- 10%), 50/60 Hz ± 3 Hz Se mærkaten på bagsiden af produktet, da standardspændingen kan variere i forskellige lande.
Dimensioner (B x H x D) / vægt	Uden sokkel	623,2 x 365,7 x 59,9 mm
	Med sokkel	623,2 x 463,0 x 181,6 mm / 5,65 kg
VESA-monteringsinterface		100 x 100 mm (til brug med speciel monteringsarm.)
Miljømæssige overvejelser	I drift	Temperatur: 10°C – 40°C (50°F – 104°F) Fugtighed: 10% – 80%, ikke-kondenserende
	Opbevaring	Temperatur: -20°C – 45°C (-4°F – 113°F) Fugtighed: 5% – 95%, ikke-kondenserende



### Plug-and-Play

Denne skærm kan installeres og bruges på ethvert Plug & Play-kompatibelt system. Tovejs dataudveksling mellem skærmen og pc-systemet optimerer skærmindstillingerne. Skærminstallation udføres automatisk. Men du kan om ønsket tilpasse installationsindstillingerne.



### Panelprikker (pixels)

Pga. naturen ved produktionen af denne produkt kan ca. 1 pixel pr. million (1 ppm) være lysere eller mørkere på LCD-panelet. Dette påvirker ikke produktets ydelse.



Ovenstående specifikationer kan ændres uden forudgående varsel for at forbedre kvaliteten.



Dette er et klasse B digitalt apparat.

## 9.2 Strømsparer

Den strømbesparende funktion i dette produkt reducerer strømforbruget ved at afbryde skærmen og ændre farven på strøm-LED'en, hvis produktet ikke anvendes i en bestemt periode. Strømmen afbrydes ikke i strømbesparende tilstand. For at tænde for skærmen igen skal du trykke på en vilkårlig tast på tastaturet eller flytte musen. Den strømbesparende funktion fungerer kun, når produktet er sluttet til en pc med en strømbesparende funktion.

Strømsparer	Energy Star-testtilstand	Energisparetilstand	Slukket (tænd/sluk-knap)
Strømindikator	Fra	Blinker	Til
Strømforbrug	24 W	Typisk 0,3 W	Mindre end 0,3 W



- Det angivne strømforbrug kan variere under forskellige driftsbetingelser, eller når indstillinger ændres.
- ENERGY STAR® er et amerikansk registeret varemærke tilhørende den amerikanske miljøstyrelse. Energy Star-strøm måles ved hjælp af testmetoden i den aktuelle Energy Star®-standard.
- Hvis du vil reducere strømforbruget til 0, skal du fjerne strømkablet. Kobl strømkablet fra, hvis du ikke skal bruge produktet i en længere periode (under ferie o.l.)

### 9.3 Tabel vedr. standardsignaltilstand



- Dette produkt kan kun indstilles til én opløsning for hver skærmstørrelse for at opnå den optimale billedkvalitet pga. panelets beskaffenhed. Derfor kan en opløsning, der er højere end den angivne opløsning, forringe billedkvaliteten. For at undgå dette anbefales det, at du vælger den optimale opløsning, der er angivet for produktets skærmstørrelse.
- Kontroller frekvensen, når du udskifter en CDT-skærm (sluttet til en pc) med en LCD-skærm. Hvis LCD-skærmen ikke understøtter 85 Hz: Skift den vertikale frekvens til 60 Hz på CDT-skærmen, inden du udskifter den med LCD-skærmen.

Synkronisering	Horisontal frekvens	30 – 81 kHz
	Vertikal frekvens	56 – 72 Hz
Opløsning	Optimal opløsning	1920 x 1080 @ 60 Hz
	Maksimal opløsning	1920 x 1080 @ 60 Hz

Hvis der transmitteres et signal, der hører til følgende standardsignaltilstande, fra din computer, justeres skærmen automatisk. Hvis det signal, der overføres fra pc'en, ikke hører til standardsignaltilstandene, kan skærmen være tom med strøm-LED'en tændt. Sker dette, skal du ændre indstillingerne i overensstemmelse med følgende tabel, og se i brugervejledningen til grafikkortet.

Opløsning	Horisontal frekvens (kHz)	Vertikal frekvens (Hz)	Pixelclock (MHz)	Synkroniseringspolaritet (H/V)
IBM, 720 x 400	31,469	70,087	28,322	-/+
MAC, 640 x 480	35,000	66,667	30,240	-/-
VESA, 640 x 480	31,469	59,940	25,175	-/-
VESA, 800 x 600	35,156	56,250	36,000	+/+
VESA, 800 x 600	37,879	60,317	40,000	+/+
VESA, 1024 x 768	48,363	60,004	65,000	-/-
VESA, 1024 x 768	56,476	70,069	75,000	-/-
VESA, 1280 x 720	45,000	60,000	74,250	+/+
VESA, 1280 x 800	49,702	59,810	83,500	-/+
VESA, 1280 x 1024	63,981	60,020	108,000	+/+
VESA, 1440 x 900	55,935	59,887	106,500	-/+
VESA, 1600 x 900(RB)	60,000	60,000	108,000	+/+
VESA, 1680 x 1050	65,290	59,954	146,250	-/+
VESA, 1920 x 1080	67,500	60,000	148,500	+/+



- Horizontal frekvens  
Den tid, det tager at scanne en enkelt linje fra venstre til højre side af skærmen, kaldes en horisontal cyklus. Den inverse værdi af den horisontale cyklus kaldes for den horisontale frekvens. Horizontal frekvens måles i kHz.
- Vertikal frekvens  
Gentagelse af det samme billede mange gange i sekundet gør det muligt at få vist naturlige billeder. Gentagelsesfrekvensen kaldes "billedfrekvensen" eller "opdateringsfrekvensen" og måles i Hz.

## Kontakt SAMSUNG



Hvis du har spørgsmål eller kommentarer vedrørende Samsung produkter, venligst kontakte Samsung Support.

NORTH AMERICA		
U.S.A	1-800-SAMSUNG (726-7864)	<a href="http://www.samsung.com/us/support">http://www.samsung.com/us/support</a>
CANADA	1-800-SAMSUNG (726-7864)	<a href="http://www.samsung.com/ca/support">http://www.samsung.com/ca/support</a> (English) <a href="http://www.samsung.com/ca_fr/support">http://www.samsung.com/ca_fr/support</a> (French)

LATIN AMERICA		
ARGENTINE	0800-333-3733	<a href="http://www.samsung.com/ar/support">http://www.samsung.com/ar/support</a>
BOLIVIA	800-10-7260	<a href="http://www.samsung.com/cl/support">http://www.samsung.com/cl/support</a>
BRAZIL	0800-124-421 (Demais cidades e regiões) 4004-0000 (Capitais e grandes centros)	<a href="http://www.samsung.com/br/support">http://www.samsung.com/br/support</a>
CHILE	800-SAMSUNG (726-7864)	<a href="http://www.samsung.com/cl/support">http://www.samsung.com/cl/support</a>
COLOMBIA	Bogotá 600 12 72 Gratis desde cualquier parte del país 01 8000 112 112 ó desde su celular #SAM(726)	<a href="http://www.samsung.com/co/support">http://www.samsung.com/co/support</a>
COSTA RICA	0-800-507-7267 00-800-1-SAMSUNG (726-7864)	<a href="http://www.samsung.com/latin/support">http://www.samsung.com/latin/support</a> (Spanish) <a href="http://www.samsung.com/latin_en/support">http://www.samsung.com/latin_en/support</a> (English)
DOMINICA	1-800-751-2676	<a href="http://www.samsung.com/latin/support">http://www.samsung.com/latin/support</a> (Spanish) <a href="http://www.samsung.com/latin_en/support">http://www.samsung.com/latin_en/support</a> (English)
ECUADOR	1-800-10-72670 1-800-SAMSUNG (72-6786)	<a href="http://www.samsung.com/latin/support">http://www.samsung.com/latin/support</a> (Spanish) <a href="http://www.samsung.com/latin_en/support">http://www.samsung.com/latin_en/support</a> (English)

LATIN AMERICA		
EL SALVADOR	800-6225	<a href="http://www.samsung.com/latin/support">http://www.samsung.com/latin/support</a> (Spanish) <a href="http://www.samsung.com/latin_en/support">http://www.samsung.com/latin_en/support</a> (English)
GUATEMALA	1-800-299-0013 1-800-299-0033	<a href="http://www.samsung.com/latin/support">http://www.samsung.com/latin/support</a> (Spanish) <a href="http://www.samsung.com/latin_en/support">http://www.samsung.com/latin_en/support</a> (English)
HONDURAS	800-27919267 800-2791-9111	<a href="http://www.samsung.com/latin/support">http://www.samsung.com/latin/support</a> (Spanish) <a href="http://www.samsung.com/latin_en/support">http://www.samsung.com/latin_en/support</a> (English)
JAMAICA	1-800-234-7267 1-800-SAMSUNG (726-7864)	<a href="http://www.samsung.com/latin_en/support">http://www.samsung.com/latin_en/support</a> (English)
MEXICO	01-800-SAMSUNG (726-7864)	<a href="http://www.samsung.com/mx/support">http://www.samsung.com/mx/support</a>
NICARAGUA	001-800-5077267	<a href="http://www.samsung.com/latin/support">http://www.samsung.com/latin/support</a> (Spanish) <a href="http://www.samsung.com/latin_en/support">http://www.samsung.com/latin_en/support</a> (English)
PANAMA	800-7267 800-0101	<a href="http://www.samsung.com/latin/support">http://www.samsung.com/latin/support</a> (Spanish) <a href="http://www.samsung.com/latin_en/support">http://www.samsung.com/latin_en/support</a> (English)
PARAGUAY	009-800-542-0001	<a href="http://www.samsung.com/latin/support">http://www.samsung.com/latin/support</a> (Spanish) <a href="http://www.samsung.com/latin_en/support">http://www.samsung.com/latin_en/support</a> (English)
PERU	0-800-777-08	<a href="http://www.samsung.com/pe/support">http://www.samsung.com/pe/support</a>
PUERTO RICO	1-800-682-3180	<a href="http://www.samsung.com/latin/support">http://www.samsung.com/latin/support</a> (Spanish) <a href="http://www.samsung.com/latin_en/support">http://www.samsung.com/latin_en/support</a> (English)
TRINIDAD & TOBAGO	1-800-SAMSUNG (726-7864)	<a href="http://www.samsung.com/latin/support">http://www.samsung.com/latin/support</a> (Spanish) <a href="http://www.samsung.com/latin_en/support">http://www.samsung.com/latin_en/support</a> (English)

LATIN AMERICA		
URUGUAY	000-405-437-33	<a href="http://www.samsung.com/latin/support">http://www.samsung.com/latin/support</a> (Spanish) <a href="http://www.samsung.com/latin_en/support">http://www.samsung.com/latin_en/support</a> (English)
VENEZUELA	0-800-SAMSUNG (726-7864)	<a href="http://www.samsung.com/ve/support">http://www.samsung.com/ve/support</a>

EUROPE		
AUSTRIA	0800 - SAMSUNG (0800 - 7267864)	<a href="http://www.samsung.com/at/support">http://www.samsung.com/at/support</a>
BELGIUM	02-201-24-18	<a href="http://www.samsung.com/be/support">http://www.samsung.com/be/support</a> (Dutch) <a href="http://www.samsung.com/be_fr/support">http://www.samsung.com/be_fr/support</a> (French)
BOSNIA	051 331 999	<a href="http://www.samsung.com/support">http://www.samsung.com/support</a>
BULGARIA	<b>800 111 31,</b> <b>Безплатна телефонна линия</b>	<a href="http://www.samsung.com/bg/support">http://www.samsung.com/bg/support</a>
CROATIA	072 726 786	<a href="http://www.samsung.com/hr/support">http://www.samsung.com/hr/support</a>
CYPRUS	8009 4000 only from landline, toll free	<a href="http://www.samsung.com/gr/support">http://www.samsung.com/gr/support</a>
CZECH	800-SAMSUNG (800-726786)	<a href="http://www.samsung.com/cz/support">http://www.samsung.com/cz/support</a>
	Samsung Electronics Czech and Slovak, s.r.o. V Parku 2343/24, 148 00 - Praha 4	
DENMARK	70 70 19 70	<a href="http://www.samsung.com/dk/support">http://www.samsung.com/dk/support</a>
EIRE	0818 717100	<a href="http://www.samsung.com/ie/support">http://www.samsung.com/ie/support</a>
ESTONIA	800-7267	<a href="http://www.samsung.com/ee/support">http://www.samsung.com/ee/support</a>
FINLAND	030-6227 515	<a href="http://www.samsung.com/fi/support">http://www.samsung.com/fi/support</a>
FRANCE	01 48 63 00 00	<a href="http://www.samsung.com/fr/support">http://www.samsung.com/fr/support</a>

EUROPE		
GERMANY	0180 6 SAMSUNG bzw. 0180 6 7267864*(0,20 €/Anruf aus dem dt. Festnetz, aus dem Mobilfunk max. 0,60 €/Anruf)	<a href="http://www.samsung.com/de/support">http://www.samsung.com/de/ support</a>
GREECE	80111-SAMSUNG (80111 7267864) only from land line (+30) 210 6897691 from mobileand land line	<a href="http://www.samsung.com/gr/support">http://www.samsung.com/gr/ support</a>
HUNGARY	0680SAMSUNG (0680-726-786) 0680PREMIUM (0680-773-648)	<a href="http://www.samsung.com/hu/support">http://www.samsung.com/hu/ support</a>
ITALIA	800-SAMSUNG (800,7267864)	<a href="http://www.samsung.com/it/support">http://www.samsung.com/it/ support</a>
LATVIA	8000-7267	<a href="http://www.samsung.com/lv/support">http://www.samsung.com/lv/ support</a>
LITHUANIA	8-800-77777	<a href="http://www.samsung.com/lt/support">http://www.samsung.com/lt/ support</a>
LUXEMBURG	261 03 710	<a href="http://www.samsung.com/support">http://www.samsung.com/support</a>
MONTENEGRO	020 405 888	<a href="http://www.samsung.com/support">http://www.samsung.com/support</a>
NETHERLANDS	0900 - SAMSUNG (0900- 7267864) (€ 0,10/Min)	<a href="http://www.samsung.com/nl/support">http://www.samsung.com/nl/ support</a>
NORWAY	815 56480	<a href="http://www.samsung.com/no/support">http://www.samsung.com/no/ support</a>
POLAND	0 801-172-678* lub +48 22 607-93-33 * * (koszt połączenia według taryfy operatora)	<a href="http://www.samsung.com/pl/support">http://www.samsung.com/pl/ support</a>
PORTUGAL	808 20 7267	<a href="http://www.samsung.com/pt/support">http://www.samsung.com/pt/ support</a>
ROMANIA	08008 726 78 64 (08008 SAMSUNG ) Apel GRATUIT	<a href="http://www.samsung.com/ro/support">http://www.samsung.com/ro/ support</a>
SERBIA	011 321 6899	<a href="http://www.samsung.com/rs/support">http://www.samsung.com/rs/ support</a>
SLOVAKIA	0800 - SAMSUNG (0800-726 786)	<a href="http://www.samsung.com/sk/support">http://www.samsung.com/sk/ support</a>
SLOVENIA	080 697 267 090 726 786	<a href="http://www.samsung.com/si">http://www.samsung.com/si</a>
SPAIN	0034902172678	<a href="http://www.samsung.com/es/support">http://www.samsung.com/es/ support</a>

EUROPE		
SWEDEN	0771 726 7864 (SAMSUNG)	<a href="http://www.samsung.com/se/support">http://www.samsung.com/se/support</a>
SWITZERLAND	0800 726 78 64 (0800-SAMSUNG)	<a href="http://www.samsung.com/ch/support">http://www.samsung.com/ch/support</a> (German) <a href="http://www.samsung.com/ch_fr/support">http://www.samsung.com/ch_fr/support</a> (French)
UK	0330 SAMSUNG (7267864)	<a href="http://www.samsung.com/uk/support">http://www.samsung.com/uk/support</a>

CIS		
ARMENIA	0-800-05-555	<a href="http://www.samsung.com/support">http://www.samsung.com/support</a>
AZERBAIJAN	0-88-555-55-55	<a href="http://www.samsung.com/support">http://www.samsung.com/support</a>
BELARUS	810-800-500-55-500	<a href="http://www.samsung.com/support">http://www.samsung.com/support</a>
GEORGIA	0-800-555-555	<a href="http://www.samsung.com/support">http://www.samsung.com/support</a>
KAZAKHSTAN	8-10-800-500-55-500 (GSM: 7799, VIP care 7700)	<a href="http://www.samsung.com/support">http://www.samsung.com/support</a>
KYRGYZSTAN	8-10-800-500-55-500	<a href="http://www.samsung.com/kz_ru/support">http://www.samsung.com/kz_ru/support</a>
MOLDOVA	0-800-614-40	<a href="http://www.samsung.com/support">http://www.samsung.com/support</a>
MONGOLIA	7-495-363-17-00	<a href="http://www.samsung.com/support">http://www.samsung.com/support</a>
RUSSIA	8-800-555-55-55	<a href="http://www.samsung.com/ru/support">http://www.samsung.com/ru/support</a>
TADJIKISTAN	8-10-800-500-55-500	<a href="http://www.samsung.com/support">http://www.samsung.com/support</a>
UKRAINE	0-800-502-000	<a href="http://www.samsung.com/ua/support">http://www.samsung.com/ua/support</a> (Ukrainian) <a href="http://www.samsung.com/ua_ru/support">http://www.samsung.com/ua_ru/support</a> (Russian)
UZBEKISTAN	8-10-800-500-55-500	<a href="http://www.samsung.com/support">http://www.samsung.com/support</a>

CHINA		
CHINA	400-810-5858	<a href="http://www.samsung.com/cn/support">http://www.samsung.com/cn/support</a>
HONG KONG	(852) 3698 4698	<a href="http://www.samsung.com/hk/support">http://www.samsung.com/hk/support</a> (Chinese) <a href="http://www.samsung.com/hk_en/support">http://www.samsung.com/hk_en/support</a> (English)
MACAU	0800 333	<a href="http://www.samsung.com/support">http://www.samsung.com/support</a>

S.E.A		
AUSTRALIA	1300 362 603	<a href="http://www.samsung.com/au/support">http://www.samsung.com/au/support</a>
INDONESIA	021-56997777 08001128888	<a href="http://www.samsung.com/id/support">http://www.samsung.com/id/support</a>
JAPAN	0120-363-905	<a href="http://www.samsung.com/jp/support">http://www.samsung.com/jp/support</a>
MALAYSIA	1800-88-9999 603-77137477 (Overseas contact)	<a href="http://www.samsung.com/my/support">http://www.samsung.com/my/support</a>
MYANMAR	01-2399888	<a href="http://www.samsung.com/support">http://www.samsung.com/support</a>
NEW ZEALAND	0800 726 786	<a href="http://www.samsung.com/nz/support">http://www.samsung.com/nz/support</a>
PHILIPPINES	1-800-10-7267864 [PLDT] 1-800-8-7267864 [Globe landline and Mobile] 02-4222111 [Other landline]	<a href="http://www.samsung.com/ph/support">http://www.samsung.com/ph/support</a>
SINGAPORE	1800-SAMSUNG (726-7864)	<a href="http://www.samsung.com/sg/support">http://www.samsung.com/sg/support</a>
TAIWAN	0800-329999	<a href="http://www.samsung.com/tw/support">http://www.samsung.com/tw/support</a>
THAILAND	0-2689-3232, 1800-29-3232	<a href="http://www.samsung.com/th/support">http://www.samsung.com/th/support</a>
VIETNAM	1800 588 889	<a href="http://www.samsung.com/vn/support">http://www.samsung.com/vn/support</a>

S.W.A		
BANGLADESH	09612300300	<a href="http://www.samsung.com/in/support">http://www.samsung.com/in/support</a>
INDIA	1800 3000 8282 - Toll Free 1800 266 8282 - Toll Free	<a href="http://www.samsung.com/in/support">http://www.samsung.com/in/support</a>
SRI LANKA	0094117540540 0094115900000	<a href="http://www.samsung.com/support">http://www.samsung.com/support</a>

MENA		
ALGERIA	021 36 11 00	<a href="http://www.samsung.com/n_africa/support">http://www.samsung.com/n_africa/support</a>
BAHRAIN	8000-GSAM (8000-4726)	<a href="http://www.samsung.com/ae/support">http://www.samsung.com/ae/support</a> (English) <a href="http://www.samsung.com/ae_ar/support">http://www.samsung.com/ae_ar/support</a> (Arabic)
EGYPT	08000-726786 16580	<a href="http://www.samsung.com/eg/support">http://www.samsung.com/eg/support</a>
IRAN	021-8255	<a href="http://www.samsung.com/iran/support">http://www.samsung.com/iran/support</a>
JORDAN	0800-22273 06 5777444	<a href="http://www.samsung.com/Levant/support">http://www.samsung.com/Levant/support</a> (English)
KUWAIT	183-CALL (183-2255)	<a href="http://www.samsung.com/ae/support">http://www.samsung.com/ae/support</a> (English) <a href="http://www.samsung.com/ae_ar/support">http://www.samsung.com/ae_ar/support</a> (Arabic)
MOROCCO	080 100 22 55	<a href="http://www.samsung.com/n_africa/support">http://www.samsung.com/n_africa/support</a>
OMAN	800-SAMSUNG (800 - 726 7864)	<a href="http://www.samsung.com/ae/support">http://www.samsung.com/ae/support</a> (English) <a href="http://www.samsung.com/ae_ar/support">http://www.samsung.com/ae_ar/support</a> (Arabic)
PAKISTAN	0800-Samsung (72678)	<a href="http://www.samsung.com/pk/support">http://www.samsung.com/pk/support</a>
QATAR	800-CALL (800-2255)	<a href="http://www.samsung.com/ae/support">http://www.samsung.com/ae/support</a> (English) <a href="http://www.samsung.com/ae_ar/support">http://www.samsung.com/ae_ar/support</a> (Arabic)
SAUDI ARABIA	920021230	<a href="http://www.samsung.com/sa/support">http://www.samsung.com/sa/support</a> <a href="http://www.samsung.com/sa_en/support">http://www.samsung.com/sa_en/support</a> (English)
SYRIA	18252273	<a href="http://www.samsung.com/Levant/support">http://www.samsung.com/Levant/support</a> (English)
TUNISIA	80-1000-12	<a href="http://www.samsung.com/n_africa/support">http://www.samsung.com/n_africa/support</a>

MENA		
TURKEY	444 77 11	<a href="http://www.samsung.com/tr/support">http://www.samsung.com/tr/support</a>
U.A.E	800-SAMSUNG (800 - 726 7864)	<a href="http://www.samsung.com/ae/support">http://www.samsung.com/ae/support</a> (English) <a href="http://www.samsung.com/ae_ar/support">http://www.samsung.com/ae_ar/support</a> (Arabic)

AFRICA		
BOTSWANA	8007260000	<a href="http://www.samsung.com/support">http://www.samsung.com/support</a>
BURUNDI	200	<a href="http://www.samsung.com/support">http://www.samsung.com/support</a>
CAMEROON	7095-0077	<a href="http://www.samsung.com/africa_fr/support">http://www.samsung.com/africa_fr/support</a>
COTE D'IVOIRE	8000 0077	<a href="http://www.samsung.com/africa_fr/support">http://www.samsung.com/africa_fr/support</a>
DRC	499999	<a href="http://www.samsung.com/support">http://www.samsung.com/support</a>
GHANA	0800-10077 0302-200077	<a href="http://www.samsung.com/africa_en/support">http://www.samsung.com/africa_en/support</a>
KENYA	0800 545 545	<a href="http://www.samsung.com/support">http://www.samsung.com/support</a>
MOZAMBIQUE	847267864 / 827267864	<a href="http://www.samsung.com/support">http://www.samsung.com/support</a>
NAMIBIA	08 197 267 864	<a href="http://www.samsung.com/support">http://www.samsung.com/support</a>
NIGERIA	0800-726-7864	<a href="http://www.samsung.com/africa_en/support">http://www.samsung.com/africa_en/support</a>
RWANDA	9999	<a href="http://www.samsung.com/support">http://www.samsung.com/support</a>
SENEGAL	800-00-0077	<a href="http://www.samsung.com/africa_fr/support">http://www.samsung.com/africa_fr/support</a>
SOUTH AFRICA	0860 SAMSUNG (726 7864)	<a href="http://www.samsung.com/support">http://www.samsung.com/support</a>
SUDAN	1969	<a href="http://www.samsung.com/support">http://www.samsung.com/support</a>
TANZANIA	0800 755 755	<a href="http://www.samsung.com/support">http://www.samsung.com/support</a>
UGANDA	0800 300 300	<a href="http://www.samsung.com/support">http://www.samsung.com/support</a>
ZAMBIA	0211 350370	<a href="http://www.samsung.com/support">http://www.samsung.com/support</a>

## Ansvar for betalingservice (omkostning for kunderne)



Når der anmodes om service, opkræver vi muligvis (til trods for garantien) et gebyr for serviceteknikerbesøg i følgende tilfælde.

### Produktet er ikke defekt.

Rengøring af produktet, justering, vejledning, geninstallation osv.

- Hvis en servicetekniker instruerer i, hvordan produktet bruges, eller blot justerer indstillingerne uden at skille produktet ad.
- Hvis en fejl skyldes eksterne miljømæssige faktorer. (internet, antenne, kabelsignal osv.)
- Hvis et produkt geninstalleres, eller enheder tilsluttes efter den første installation af produktet efter købet.
- Hvis produktet geninstalleres efter flytning til en anden placering eller flytning til et andet hus.
- Hvis kunden beder om anvendelsesanvisninger pga. et andet firmas produkt.
- Hvis kunden beder om anvisninger i, hvordan netværket eller et andet firmas program produkt bruges.
- Hvis kunden anmoder om softwareinstallation og konfiguration af produktet.
- Hvis en servicetekniker fjerner/rengør støv eller fremmedlegemer inden i produktet.
- Hvis kunden anmoder om en installation efter at have købt et produkt via homeshopping eller online.

### En produktskade, som kunden har forårsaget.

Produktskade som følge af kundens fejlbetjening eller forkert reparation.

Hvis skader på produktet skyldes:

- Noget har ramt produktet, eller det er blevet tabt.
- Brug af forsyninger eller separate solgte produkter, som ikke er specificeret af Samsung.
- Reparation foretaget af en person, som ikke er tekniker, hos en outsourcing-servicevirksomhed eller partner af Samsung Electronics Co., Ltd.
- At kunden har ombygget eller repareret produktet.
- Brug af produktet sammen med forkert spænding eller ikke-godkendte elektriske tilslutninger.
- At advarslerne i vejledningen ikke er fulgt.

### Andet

- Hvis produktet svigter som følge af naturkatastrofe. (lyn, brand, jordskælv, oversvømmelse osv.)
- Hvis alle forbrugskomponenterne er brugt op. (batteri, toner, lysstofrør, hoved, vibrator, lampe, filter, bånd osv.)



Hvis en kunde anmoder om service, og produktet ikke fejler noget, opkræves der muligvis et servicegebyr. Læs derfor venligst brugervejledningen først.

## Korrekt bortskaffelse

### Korrekt bortskaffelse af dette produkt (elektrisk & elektronisk udstyr)



(Gælder i lande med systemer til affaldssortering)

Denne mærkning på produktet, på tilbehør eller i manualen betyder, at produktet og elektronisk tilbehør hertil (f.eks. oplader, headset og USB-kabel) ikke må bortskaffes sammen med almindeligt husholdningsaffald efter endt levetid. For at forebygge skadelige virkninger på menneskers helbred eller miljøet skal disse genstande bortskaffes adskilt fra andre typer af affald og indleveres på en genbrugsplads med henblik på genindvinding.

Forbrugere bedes kontakte forhandleren, hvor de har købt produktet, eller kommunen for nærmere oplysning om, hvor og hvordan de kan indlevere produkt og tilbehør med henblik på miljøvenlig genindvinding.

Virksomheder bedes kontakte leverandøren og følge anvisningerne i købekontrakten. Dette produkt og elektronisk tilbehør hertil må ikke bortskaffes sammen med andet erhvervsaffald.

## Terminologi

### OSD (On Screen Display, visning på skærmen)

Med visning på skærmen (OSD) kan du konfigurere indstillinger på skærmen for at optimere billedkvaliteten efter behov. Dermed kan du ændre skærmens lysstyrke, tonfarve, størrelse og mange andre indstillinger med menuer, der vises på skærmen.

### Gamma

I menuen Gamma kan du justere den gråtoneskala, der repræsenterer skærmens mellemtoner. Justering af lysstyrken gør hele skærmen lysere, men med justering med Gamma bliver kun den mellemste lysstyrke lysere.

### Gråtoneskala

Skala angiver niveauet af farveintensitet, der viser variationer i farveændring fra mørkere områder til lysere områder på skærmen. Ændringer i skærmens lysstyrke udstyres med variation af sort og hvid, og gråtoneskala angiver mellemområdet mellem sort og hvid. Ændring af gråtoneskalaen ved justering af Gamma ændrer skærmens mellemste lysstyrke.

### Skanderingshastighed

Skanderingshastighed, eller opdateringshastighed, angiver den frekvens, hvormed skærmen opdateres. Skærmdata transmitteres, når skærmen opdateres for at vise et billede, men opdateringen kan ikke ses med det blotte øje. Antallet af skærmopdateringer kaldes skanderingshastigheden og måles i Hz. En skanderingshastighed på 60 Hz betyder, at skærmen opdateres 60 gange i sekundet. Skærmens skanderingshastighed afhænger af ydeevnen af grafikortene i computeren og skærmen.

### Horisontal frekvens

Tegn eller billeder, der vises på skærmen består af en masse prikker (pixels). Pixels transmitteres i vandrette linjer, som derefter arrangeres lodret for at skabe et billede. Den vandrette frekvens måles i kHz og angiver, hvor mange gange de vandrette linjer transmitteres i sekundet og vises på skærmen. En vandret frekvens på 85 betyder, at de vandrette linjer, som et billede består af, sendes 85.000 gange i sekundet. Den vandrette frekvens angives i 85 kHz.

### Vertikal frekvens

Et enkelt billede består af mange vandrette linjer. Den lodrette frekvens måles i Hz og angiver, hvordan mange billeder der kan vises i sekundet af disse vandrette linjer. En lodret frekvens på 60 betyder, at et billede transmitteres 60 gange i sekundet. Den lodrette frekvens kaldes også "opdateringshastigheden", og den påvirker, om skærmen flimrer.

## Opløsning

Opløsningen er antallet af vandrette pixels og lodrette pixels, som udgør en skærm. Den repræsenterer visningens detaljeringsgrad.

Med en højere opløsning vises en større mængde oplysninger på skærmen, og den er velegnet til at udføre flere opgaver ad gangen.

En opløsning på 1920 x 1080 består f.eks. af 1920 vandrette pixels (vandret opløsning) og 1080 lodrette linjer (lodret opløsning).

## Plug & Play

Med Plug & Play-funktionen kan der udveksles oplysninger automatisk mellem en skærm og en computer for at opnå et optimalt visningsmiljø.

Skærmen anvender VESA DDC (international standard) til udførelse af Plug & Play.

# Stikordsregister

## A

Ansvar for betalingservice omkostning for kunderne 96

## D

Dele 19

## E

Easy Setting Box 77

## F

Farve 41

Forudsætninger inden du kontakter Samsungs kundeservicecenter 79

## G

Generelt 84

## I

Inden tilslutning 29

Information 74

Installation 23

## K

Kontakt SAMSUNG 88

Kontrast 39

Kontrol af indholdet 18

Korrekt bortskaffelse 97

Korrekt stilling til brug af produktet 17

## L

Lyd 60

Lysstyrke 38

## N

Niveau af sort HDMI 47

Nulstil alt 73

## O

Ophavsret 6

Øjeskånetilstand 48

## P

PC/AV tilstand 69

Picture Size 51

Position 57

## R

Reaktionstid 50

Registrer kilde 70

Rengøring 7

## S

SAMSUNG MAGIC Bright 36

SAMSUNG MAGIC Upscale 46

Sikkerhedsforanstaltninger 9

Skarphed 40

Spiltilstand 49

Spørgsmål og svar 82

Sprog 58

Strømindikator til 72

Strømsparer 85

Superstrømsparetilstand 66

## T

Tabel vedr standardsignaltilstand 86

Tastgentagtid 71

Terminologi 98

Tilslutning og brug af en pc 29

# Stikordsregister

---

Timer fra 67

Transparens 56

**V**

Vis tid 59