

Brugervejledning

S27D590C

Farven og udseendet kan – afhængigt af produktet – være anderledes, og specifikationerne kan ændres uden forudgående varsel for at forbedre ydelsen.

Indholdsfortegnelse

INDEN PRODUKTET ANVENDES	7	Ophavsret
	7	Anvendte ikoner i denne manual
	8	Rengøring
	9	Sikring af installationspladsen
	9	Foranstaltninger for opbevaring
	10	Sikkerhedsforanstaltninger
	10	Symboler
	11	Elektricitet og sikkerhed
	12	Installation
	14	Betjening
	18	Korrekt stilling til brug af produktet
FORBEREDELSE	19	Kontrol af indholdet
	19	Kontrol med komponenterne
	21	Dele
	21	Control Panel
	22	Vejledning til direkte taster
	23	Vejledning til funktionstaster
	25	Bagside
	26	Installation
	26	Montering af soklen
	27	Fjernelse af foden
	28	Justering af produktets hældning
	28	Tyverisikringslås
	29	Installation af vægmonteringen
TILSLUTNING OG BRUG AF EN KILDEENHED	31	Inden tilslutning
	31	Kontroller inden tilslutning
	31	Tilslutning og brug af en pc
	31	Tilslutning til en pc
	34	Tilslutning af strømmen
	36	Driverinstallation
	37	Indstilling af optimal opløsning

Indholdsfortegnelse

SKÆRMOPSÆTNING	38	Brightness
	38	Konfiguration af Brightness
	39	Contrast
	39	Konfiguration af Contrast
	40	Sharpness
	40	Konfiguration af Sharpness
	41	Game Mode
	41	Konfiguration af Game Mode
	42	SAMSUNG MAGIC Bright
	42	Konfiguration af SAMSUNG MAGIC Bright
	44	SAMSUNG MAGIC Upscale
	44	Konfiguration af SAMSUNG MAGIC Upscale
	45	Image Size
	45	Ændring af Image Size
	47	HDMI Black Level
	47	Konfiguration af indstillingerne for HDMI Black Level
	48	Response Time
	48	Konfiguration af Response Time
	49	H-Position og V-Position
	49	Konfiguration af H-Position og V-Position
	50	Coarse
	50	Justering af Coarse
	51	Fine
	51	Justering af Fine
KONFIGURATION AF TONFARVE	52	Red
	52	Konfiguration af Red
	53	Green
	53	Konfiguration af Green

Indholdsfortegnelse

	54	Blue
	54	Konfiguration af Blue
	55	Color Tone
	55	Konfiguration af indstillingerne for Color Tone
	56	Gamma
	56	Konfiguration af Gamma
KOORDINERING AF OSD	57	Language
	57	Konfiguration af Language
	58	Menu H-Position og Menu V-Position
	58	Konfiguration af Menu H-Position og Menu V-Position
	59	Display Time
	59	Konfiguration af Display Time
	60	Transparency
	60	Ændring af Transparency
OPSÆTNING OG NULSTILLING	61	Reset All
	61	Initialisering af indstillinger (Reset All)
	62	Eco Saving
	62	Konfiguration af Eco Saving
	63	Off Timer
	63	Konfiguration af Off Timer
	64	Konfiguration af Turn Off After
	65	PC/AV Mode
	65	Konfiguration af PC/AV Mode
	66	Key Repeat Time
	66	Konfiguration af Key Repeat Time
	67	Source Detection
	67	Konfiguration af Source Detection

Indholdsfortegnelse

	68	Power LED On
	68	Konfiguration af Power LED On
MENUEINFORMATION OG ANDRE	69	INFORMATION
	69	Visning af INFORMATION
	70	Konfiguration af Brightness og Contrast i startskærbilledet
	71	Konfiguration af Volume på startskærbilledet
	71	Volume
	72	Sound Mode
	72	Select Sound
INSTALLATION AF SOFTWAREN	75	Easy Setting Box
	75	Installation af softwaren
	76	Fjernelse af softwaren
PROBLEMLØSNINGSVEJL EDNING	77	Forudsætninger inden du kontakter Samsungs kundeservicecenter
	77	Afprøvning af produktet
	77	Kontrol af opløsning og frekvens
	77	Kontroller følgende.
	80	Spørgsmål og svar
SPECIFIKATIONER	82	Generelt
	83	Strømsparer
	84	Tabel vedr. standardsignaltilstand
APPENDIKS	86	Kontakt SAMSUNG

Indholdsfortegnelse

94	Ansvar for betalingservice (omkostning for kunderne)
94	Produktet er ikke defekt.
94	En produktskade, som kunden har forårsaget.
94	Andet
96	Korrekt bortskaffelse
96	Korrekt bortskaffelse af dette produkt (elektrisk & elektronisk udstyr)
97	Terminologi

STIKORDSREGISTER

Ophavsret

Indholdet i denne manual kan ændres uden varsel for at forbedre kvaliteten.

© 2014 Samsung Electronics

Samsung Electronics har ophavsretten til denne manual.

Brug eller reproduktion af denne manual, helt eller delvist, uden tilladelse fra Samsung Electronics er forbudt.

Microsoft, Windows og Windows NT er registrerede varemærker tilhørende Microsoft Corporation.

VESA, DPM og DDC er registrerede varemærker tilhørende Video Electronics Standards Association.

- Der opkræves muligvis et administrationsgebyr, hvis
 - (a) en tekniker tilkaldes på din foranledning, og der ikke er nogen fejl ved produktet. (f.eks. hvis du ikke har læst denne brugervejledning).
 - (b) du indleverer enheden til et servicecenter, og der ikke er nogen fejl ved produktet. (f.eks. hvis du ikke har læst denne brugervejledning).
- Du får oplyst administrationsgebyrets størrelse, inden noget arbejde eller besøg i hjemmet udføres.

Anvendte ikoner i denne manual

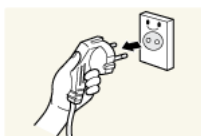


Følgende billeder er kun vejledende. Virkeligheden kan afvige fra det, der vises på billederne.

Rengøring

Vær forsigtig under rengøring, da panelet og ydersiden på avancerede LCD-skærme nemt bliver ridset.

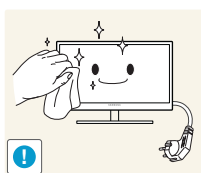
Gør følgende ved rengøring.



1. Sluk skærmen og computeren.
2. Afbryd strømkablet fra skærmen.



Hold strømkablet i stikket, og undgå at røre med kablet med våde hænder. Ellers kan der opstå elektrisk stød.



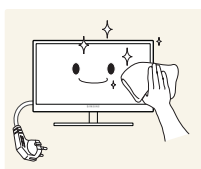
3. Aftør skærmen med en ren, blød og tør klud.



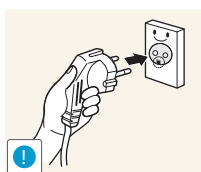
- Anvend ikke rengøringsmidler, der indeholder sprit, opløsningsmidler eller overfladeaktive stoffer på skærmen.



- Der må ikke sprøjtes vand eller rengøringsmiddel direkte på produktet.



4. Fugt en blød og tør klud med vand, og vrid den hårdt for at rengøre skærmen udvendigt.



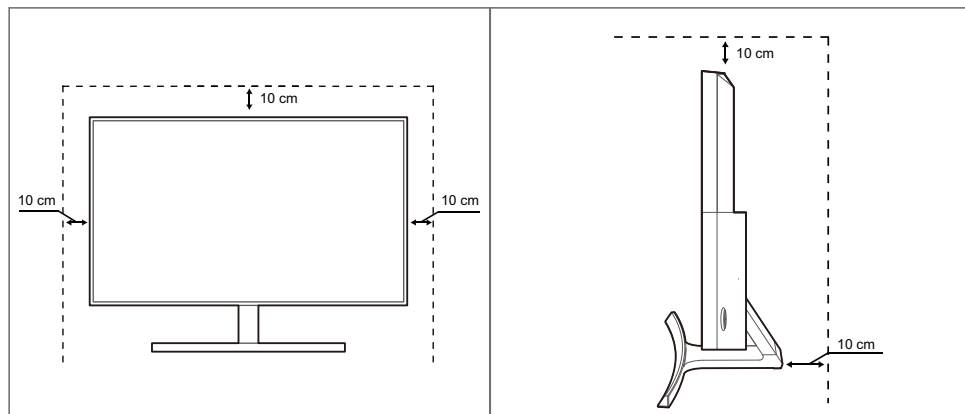
5. Tilslut strømkablet til produktet efter at have rengjort produktet.
6. Tænd skærmen og computeren.

Sikring af installationspladsen

- Sørg for noget plads omkring produktet til ventilation. En intern temperaturstigning kan medføre brand og beskadige produktet. Sørg for, at der mindst er den mængde plads, som er vist herunder, når du installerer produktet.



Udseendet kan være anderledes. Det afhænger af produktet.



Foranstaltninger for opbevaring





Sørg for at kontakte Samsungs servicecenter (side 86), hvis skærmen har brug for at blive rensset indeni. (Der opkræves et servicegebyr).





Inden produktet anvendes

Sikkerhedsforanstaltninger

Forsigtig!
RISIKO FOR ELEKTRISK STØD - MÅ IKKE ÅBNES
Forsigtig! DÆKSLET (OG BAGSIDEN) MÅ IKKE AFMONTERES, DA DET ØGER RISIKOEN FOR ELEKTRISK STØD. DER ER INGEN INDVENDIGE DELE, SOM SKAL SERVICERES. AL SERVICEARBEJDE SKAL UDFØRES AF KVALIFICEREDE MEDARBEJDERE.

	Dette symbol angiver, at der er højspænding indeni. Det er farligt at få kontakt med dele inde i dette produkt.
	Dette symbol oplyser om, at produktet leveres med vigtig betjenings- og vedligeholdelsesdokumentation.

Symboler

 Advarsel!	Der kan opstå alvorlig eller dødelig personskade, hvis instruktionerne ikke følges.
 Forsigtig!	Der kan opstå personskade eller beskadigelse af ejendom, hvis instruktionerne ikke følges.
	Aktiviteter, der er mærket med dette symbol, er forbudte.
	Instruktioner, der er mærket med dette symbol, skal overholdes.

Inden produktet anvendes

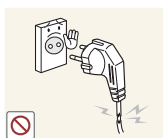
Elektricitet og sikkerhed



Følgende billeder er kun vejledende. Virkeligheden kan afvige fra det, der vises på billederne.



Advarsel!



Brug ikke en beskadiget strømledning eller et stik eller en løs stikkontakt.

- Der kan opstå elektrisk stød eller brand.



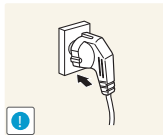
Tilslut ikke mange produkter i den samme stikkontakt.

- Ellers kan kontakten overhede og medføre en brand.



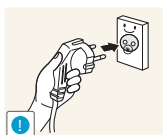
Rør ikke ved strømstik med våde hænder.

- Ellers kan der opstå elektrisk stød.



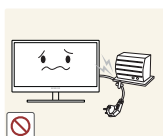
Sæt strømstikket helt ind, så den ikke sidder løst.

- En løs forbindelse med medføre brand.



Tilslut strømstikket til en jordet stikkontakt. (kun isolerede type 1-enheder).

- Der kan opstå elektrisk stød eller personskader.



Strømkablet må ikke bøjes eller trækkes i med magt. Strømkablet må ikke tynghes ned med en tung genstand.

- Et beskadiget strømkabel med give elektrisk stød eller medføre brand.



Strømledningen eller produktet må ikke placeres i nærheden af varmekilder.

- Der kan opstå elektrisk stød eller brand.

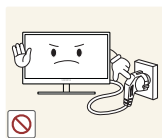


Fjern fremmedlegemer, f.eks. støv, omkring stikbenene og stikkontakten med en tør klud.

- Ellers kan der opstå brand.

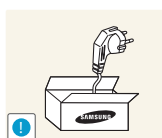
Inden produktet anvendes

Forsigtig!



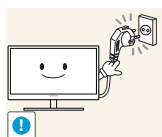
Strømkablet må ikke trækkes ud, mens produktet er i brug.

- Produktet kan blive beskadiget af elektrisk stød.



Brug ikke strømkablet til andre produkter end de godkendte produkter, der er godkendt af Samsung.

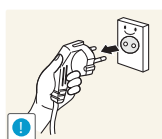
- Der kan opstå elektrisk stød eller brand.



Hold den stikkontakt, som strømledningen er tilsluttet til, fri.

- Hvis der opstår et problem i produktet, skal du trække strømkablet ud for at afbryde strømmen til produktet helt.

Strømmen til produktet kan ikke afbrydes helt med strømknappen.



Hold i stikket, når du tager strømledningen ud af stikkontakten.

- Der kan opstå elektrisk stød eller brand.

Installation

Advarsel!



Der må ikke stilles stearinlys, insektskræmmere eller cigaretter oven på produktet. Produktet må ikke monteres i nærheden af varmekilder.

- Ellers kan der opstå brand.



Undgå at montere produktet i indelukkede områder med dårlig ventilation, f.eks. en reol eller et skab.

- Ellers kan der opstå brand på grund af den øgede indvendige temperatur.



Opbevar plastemballageposen til produktet et sted, hvor børn ikke kan få fat i den.

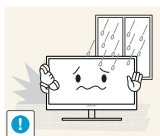
- Børn kan blive kvalt.

Inden produktet anvendes



Produktet må ikke monteres på en ustabil eller vibrerende overflade (usikker hylde, skrå overflade osv.).

- Produktet kan falde ned og gå i stykker eller medføre personskader.
- Brug af produktet i et område med for meget vibration kan beskadige produktet eller medføre brand.



Produktet må ikke monteres i en bil eller et sted, hvor det er udsat for støv, fugt (dryppende vand osv.), olie eller røg.

- Der kan opstå elektrisk stød eller brand.



Produktet må ikke udsættes for direkte sol, varme eller varme genstande som f.eks. en brændeovn.

- Ellers reduceres produktets levetid, eller det kan medføre brand.



Produktet må ikke monteres inden for børns rækkevidde.

- Produktet kan falde ned og beskadige børn.



Madolie, f.eks. sojaolie, kan beskadige eller gøre produktet deformt. Produktet må ikke monteres i et køkken eller i nærheden af køkkenbordet.

Forsigtig!



Vær forsigtig med ikke at tabe produktet, når det flyttes.

- Ellers kan der opstå produktfejl eller personskader.



Produktet må ikke sættes ned på forpartiet.

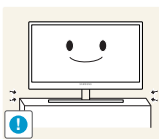
- Skærmen kan blive beskadiget.



Når produktet monteres på et kabinet eller en hylde, skal du sikre, at den nederste kant på produktets forparti stikker frem.

- Produktet kan falde ned og gå i stykker eller medføre personskader.
- Montér kun produktet på kabinetter eller hylder af den rigtige størrelse.

Inden produktet anvendes



Sæt produktet forsigtigt ned.

- Produktet kan falde ned og gå i stykker eller medføre personskader.



Montering af produktet på et usædvanligt sted (hvor det er udsat for fint støv, kemikalier, ekstreme temperaturer eller megen fugt, eller på et sted, hvor produktet skal køre uafbrudt i længere tid) kan forringe ydeevnen betydeligt.

- Sørg for at konsultere Samsungs servicecenter (side 86) inden montering, hvis du vil montere produktet et sådant sted.

Betjening

⚠ Advarsel!



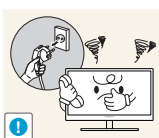
Der løber højspænding i produktet. Forsøg ikke selv at adskille, reparere eller ændre produktet.

- Der kan opstå elektrisk stød eller brand.
- Kontakt Samsungs servicecenter (side 86) for reparationer.



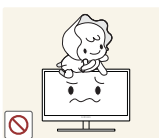
Tag alle kablerne ud, herunder strømkablet, før du flytter produktet.

- Ellers kan strømkablet blive beskadiget, hvilket kan medføre brand eller elektrisk stød.



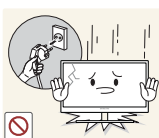
Hvis produktet afgiver en mærkelig lyd, en brændt lugt eller røg, skal du straks tage strømkablet ud og kontakte Samsungs servicecenter (side 86).

- Der kan opstå elektrisk stød eller brand.



Lad ikke børn hænge fra produktet eller kravle op på det.

- Produktet kan falde ned, og dit barn kan komme alvorligt til skade.



Hvis produktet falder ned eller ydersiden beskadiges, skal du slukke produktet, tage strømkablet ud og kontakte Samsungs servicecenter (side 86).

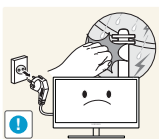
- Ellers kan der opstå elektrisk stød eller brand.



Der må ikke placeres tunge genstande, legetøj eller slik oven på produktet.

- Produktet eller tunge genstande kan falde ned, når børn rækker ud efter legetøjet eller slik, og kan medføre alvorlig personskade.

Inden produktet anvendes



I tilfælde af tordenvejr eller lynnedslag skal du slukke produktet og tage strømkablet ud.

- Der kan opstå elektrisk stød eller brand.



Tab ikke genstande og slå ikke på produktet.

- Der kan opstå elektrisk stød eller brand.



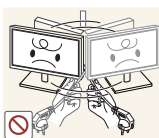
Flyt ikke produktet ved at trække i strømkablet eller andre kabler.

- Ellers kan strømkablet blive beskadiget eller der kan opstå fejl i produktet, elektrisk stød eller brand.



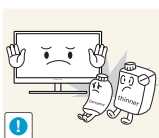
Hvis der findes en gaslækage, må du ikke røre ved produktet eller strømstikket. Området skal også straks ventileres.

- Gnister kan medføre en eksplosion eller brand.



Løft ikke og flyt ikke produktet ved at trække i strømkablet eller andre kabler.

- Ellers kan strømkablet blive beskadiget eller der kan opstå fejl i produktet, elektrisk stød eller brand.



Du må ikke bruge eller opbevare brændbar spray eller brændbare stoffer nær produktet.

- Det kan medføre eksplosion eller brand.



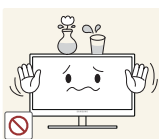
Sørg for, at ventilationsåbningerne ikke er blokeret af duge eller gardiner.

- Ellers kan der opstå brand på grund af den øgede indvendige temperatur.



Der må ikke indsættes metalgenstande (spisepinde, mønter, hårspænder osv.) eller brændbare genstande (papir, tændstikker osv.) ind i produktets ventilationsåbninger eller porte.

- Hvis der kommer vand eller fremmedlegemer ind i produktet, skal du slukke strømmen til produktet, tage strømstikket ud og kontakte Samsungs servicecenter (side 86).
- Der kan opstå fejl i produktet, elektrisk stød eller brand.

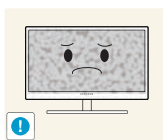


Du må ikke sætte genstande, der indeholder væske (vaser, kander, flasker osv.), eller metalgenstande oven på produktet.

- Hvis der kommer vand eller fremmedlegemer ind i produktet, skal du slukke strømmen til produktet, tage strømstikket ud og kontakte Samsungs servicecenter (side 86).
- Der kan opstå fejl i produktet, elektrisk stød eller brand.

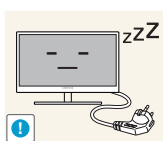
Inden produktet anvendes

Forsigtig!



Efterlader du skærmen med et fast billede i lang tid, kan der forekomme efterbilleder eller defekte pixels.

- Hvis du ikke skal bruge produktet i et længere tidsrum, skal du aktivere strømsparefunktionen eller en pauseskærm med bevægeligt billede.



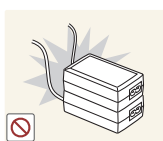
Tag strømledningen ud af stikkontakten, hvis du ikke har plan om at bruge produktet i længere tid (ferie osv.).

- Ellers kan der opstå brand som følge af ophobet støv, overophedning, elektrisk stød eller strømafledning.



Brug produktet ved den anbefalede opløsning og frekvens.

- I modsat fald kan dit syn tage skade.



Strømsadaptere må ikke sættes sammen.

- Ellers kan der opstå brand.



Tag plastposen af strømsadapteren, inden du bruger den.

- Ellers kan der opstå brand.



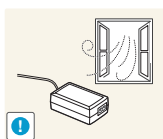
Der må ikke komme vand ind i strømsadapteren, og den må ikke blive våd.

- Der kan opstå elektrisk stød eller brand.
- Undgå at bruge produktet udendørs, når det kan udsættes for regn eller sne.
- Sørg for ikke at gøre strømsadapteren våd, når du vasker gulv.

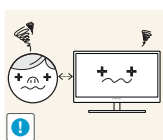


Anbring ikke strømsadapteren tæt på varmeapparater.

- Ellers kan der opstå brand.



Strømsadapteren skal placeres i et godt ventileret område.



Hvis du ser på skærmen med for kort afstand i længere tid, kan det forringe dit syn.

Inden produktet anvendes



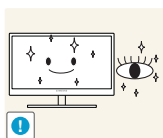
Hold ikke skærmen på hovedet, og flyt den ikke ved at holde i stativet.

- Produktet kan falde ned og gå i stykker eller medføre personskader.



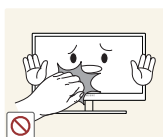
Brug ikke luftbefugtere omkring produktet.

- Der kan opstå elektrisk stød eller brand.

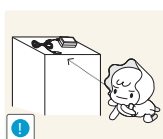


Du bør hvile øjnene mindst 5 minutter for hver time, du bruger produktet.

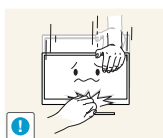
- Det kan lindre trætte øjne.



Rør ikke ved skærmen, når produktet har været tændt i længere tid, da den kan blive varm.

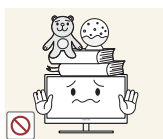


Opbevar det tilbehør, der bruges sammen med produktet, uden for børns rækkevidde.



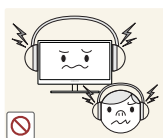
Vær forsigtig, når du justerer produktvinklen eller stativets højde.

- Ellers kan børns fingre eller hænder komme i klemme og blive beskadiget.
- Hvis produktet vippes for meget, kan det falde ned og medføre personskader.



Der må ikke placeres tunge genstande på produktet.

- Der kan opstå produktfejl eller personskader.



Skrub ikke for højt op for lydstyrken ved brug af hoved- eller øretelefoner.

- For høj lyd kan føre til høreskader.

Korrekt stilling til brug af produktet



Brug produktet i følgende korrekte kropsstilling:

- Ret ryggen.
- Der skal være en afstand på 45-50 cm mellem øjnene og skærmen, og du skal kigge lidt nedad mod skærmen.
Hold øjnene direkte foran skærmen.
- Justér vinklen, så der ikke spejles lys på skærmen.
- Hold underarmene vinkelrette på overarmene og i niveau med håndryggen.
- Hold albuerne i omtrent en ret vinkel.
- Justér højden på produktet, så du kan holde knæene bøjet i 90 grader eller mere, så hælene rører gulvet og armene er placeret lavere end hjertet.

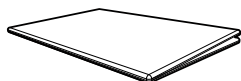
1.1 Kontrol af indholdet

1.1.1 Kontrol med komponenterne



- Kontakt forhandleren, hvor du købte produktet, hvis der mangler noget i pakken.
- Udseendet af de virkelige komponenter og genstande kan være anderledes end på det viste billede.
- Udseendet af de virkelige komponenter kan være anderledes end på billederne nedenfor.

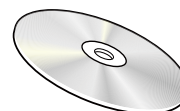
Komponenter



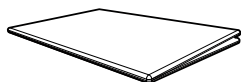
Hurtig opsætningsvejledning



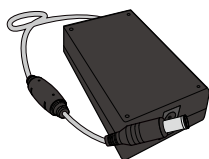
Garantikort
(ikke til rådighed visse steder)



Brugervejledning



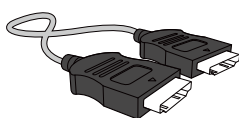
Lovgivningsmæssig vejledning



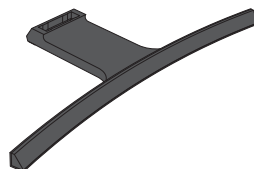
Strømsadapter



Strømkabel



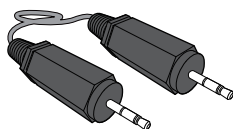
HDMI-kabel



Sokkelfod

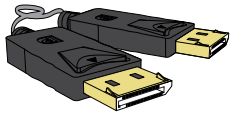


Sokkeltilslutning

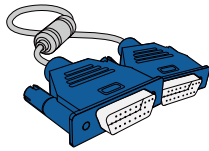


Stereokabel

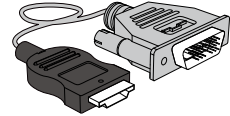
Elementer der sælges separat



DP-kabel



D-SUB-kabel

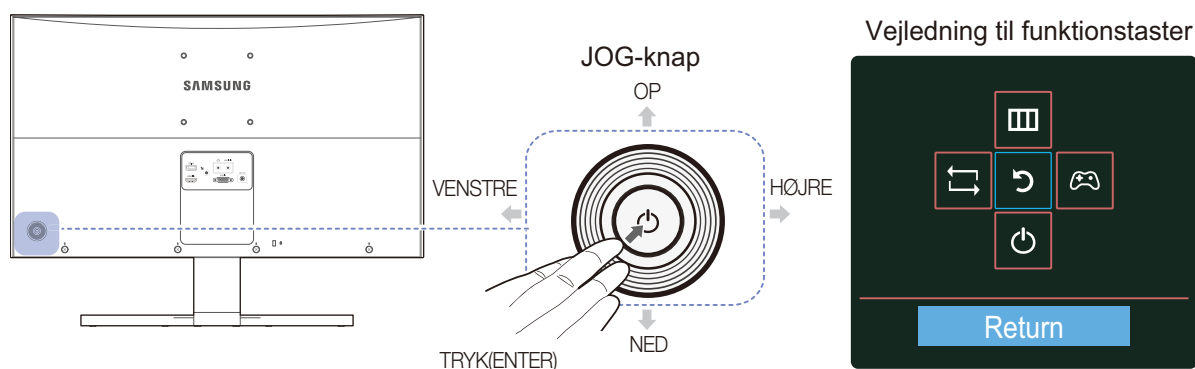




HDMI-DVI-kabel

1.2 Dele

1.2.1 Control Panel

 Farven og faconen på dele kan variere i forhold til det viste. Specifikationer kan ændres uden forudgående varsel for at forbedre kvaliteten.

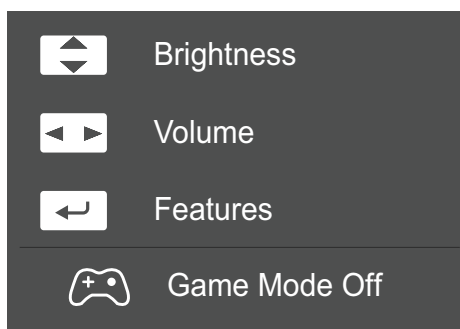


Ikoner	Beskrivelse
<p>JOG-knap</p>	<p>Mangerettet knap, der hjælper dig med at navigere.</p> <p> JOG-knappen sidder bag på produktet til venstre. Knappen kan bruges til at flytte op, ned, til venstre eller til højre, eller som Enter-knap.</p>
<p>Vejledning til funktionstaster</p>	<p>Tryk på JOG-knappen, når skærmen tændes. Vejledningen til funktionstasterne vises. Hvis du vil have adgang til skærmmenuen, når vejledningen vises, skal du trykke på den tilsvarende retningsknap igen.</p> <p> Vejledningen til funktionstasterne ser muligvis forskellig ud, afhængigt af funktion eller produktmodel. Se det faktiske produkt.</p>

1.2.2 Vejledning til direkte taster

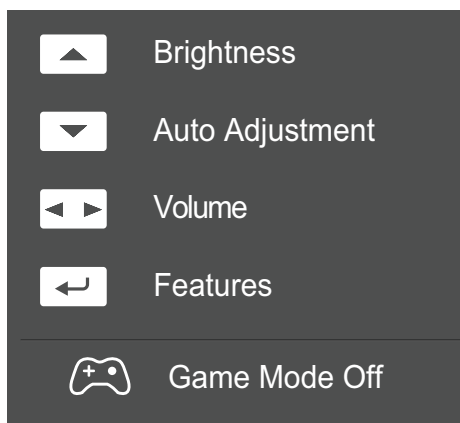
Som en hjælp til genvejstasterne vises nedenstående OSD, når du bevæger JOG-knappen i en hvilken som helst retning.

HDMI, DisplayPort-tilstandsfunktion



- OP/NED: Juster **Brightness, Contrast**.
- VENSTRE/HØJRE: Juster **Volume, Sound Mode, Select Sound**.
- TRYK(ENTER): Vis vejledning til funktionstaster.

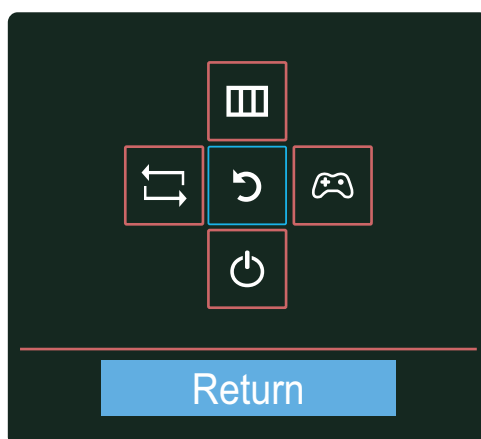
Analog-tilstandsfunktion



- OP: Juster **Brightness, Contrast**.
- NED: Ændring af opløsningen i Egenskaber for skærm aktiverer funktionen **Auto Adjustment**.
 - Denne funktion er kun tilgængelig i tilstanden **Analog**.
- VENSTRE/HØJRE: Juster **Volume, Sound Mode, Select Sound**.
- TRYK(ENTER): Vis vejledning til funktionstaster.

1.2.3 Vejledning til funktionstaster

Hvis du ønsker at åbne hovedmenuen eller bruge andre elementer, skal du trykke på JOG-knappen for at få vist vejledningen til funktionstasterne. Tryk på JOG-knappen igen for at afslutte.



- OP/NED/VENSTRE/HØJRE: Gå hen til det ønskede element. Beskrivelsen af de enkelte elementer vises, når fokus ændres.
- TRYK(ENTER): Det valgte element anvendes.

Ikoner	Beskrivelse
	<p>Vælg [] for at ændre inputsignalet ved at bevæge JOG-knappen i skærbilledet med vejledningen til funktionstasterne. Der vises en meddelelse øverst til venstre i skærbilledet, hvis inputsignalet er ændret.</p>
	<ul style="list-style-type: none"> • Vælger [] ved at flytte JOG-knappen på skærbilledet med vejledningen til funktionstasterne. OSD-menuen med skærmens funktioner vises. • OSD-kontrollås: Behold de nuværende indstillinger, eller lås OSD-kontrollen for at undgå utilsigtede ændringer af indstillinger. Slå til/slå fra: Hvis du vil låse/åbne OSD-funktionen, skal du trykke på VENSTRE-knappen i 10 sekunder, når hovedmenuen vises. <p> Hvis OSD-kontrollen er låst, Brightness og Contrast kan justeres. Game Mode er tilgængelig. Du kan få vist INFORMATION.</p>

Ikoner	Beskrivelse
	<p>Vælger [] ved at flytte JOG-knappen på skærbilledet med vejledningen til funktionstasterne.</p> <p>Tryk for at aktivere eller deaktivere Game Mode.</p> <p>Nedenstående elementer er ikke tilgængelige, hvis funktionen Game Mode er tilgængelig.</p> <ul style="list-style-type: none"> • PICTURE → Contrast, Sharpness, SAMSUNG MAGIC Bright, SAMSUNG MAGIC Upscale • COLOR • SETUP&RESET → Eco Saving
	<p>Vælg [] for at slukke skærmen ved indstilling af JOG-knappen på skærbilledet med vejledningen til funktionstasterne.</p>



Funktionerne i de aktuelle modeller kan variere. Valgmulighederne på skærbilledet med vejledningen til funktionstasterne vil være forskellige.

Kør den tilsvarende funktion baseret på det aktuelle ikon og beskrivelse.



Hvis skærmen intet viser (f.eks. hvis den er gået i strømspare- eller intet signal-tilstand), kan du anvende to direkte taster til håndtering af strømforsyningen. Se nedenfor.

JOG-knap	Strømsparetilstand/intet signal-tilstand
OP	Ændring af kilde
Ned	
TRYK(ENTER) i to sekunder	Sluk for strømmen



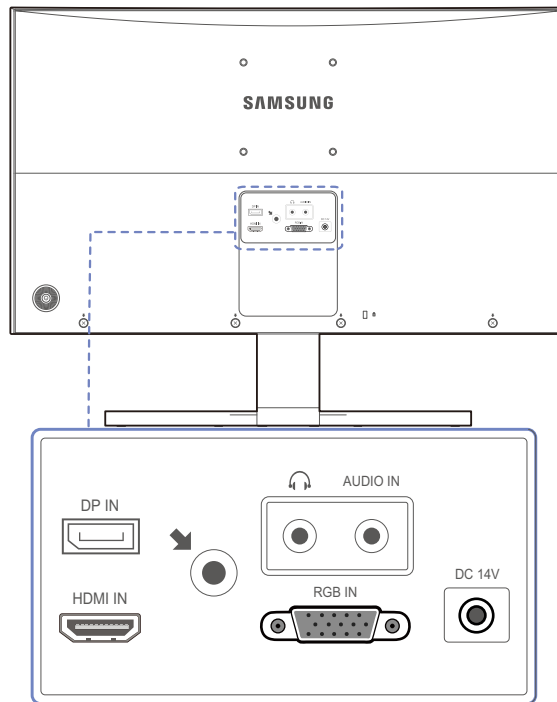
Når skærmen viser hovedmenuen, kan JOG-knappen bruges som beskrevet nedenfor.







JOG-knap	Handling
OP/NED	- Flyt funktionen
VENSTRE	- Luk hovedmenuen. - Luk underlisten uden at gemme værdien. - Værdien mindskes i skyderen.
HØJRE	- Gå videre til næste dybde. - Værdien øges i skyderen.
ENTER	- Gå videre til næste dybde. - Gem værdien, og luk underlisten.

1.2.4 Bagside



Farven og faconen på dele kan variere i forhold til det viste. Specifikationer kan ændres uden forudgående varsel for at forbedre kvaliteten.



Port	Om porte
	Tilsluttes til en computer med et DP-kabel
	Tilsluttes til en kildeenhed med et HDMI-kabel.
	<ul style="list-style-type: none"> •  Tilsluttes til en lydudgangsenhed som f.eks. hovedtelefoner. • [AUDIO IN] Tilslut til lyd-input ved hjælp af et lyd-kabel.
	Tilsluttes til strømsadapteren.
	Tilsluttes til en computer med D-SUB-kablet.

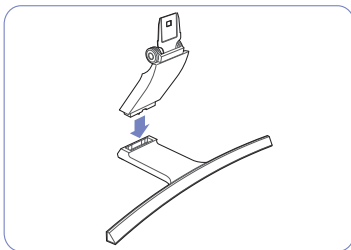
1.3 Installation

1.3.1 Montering af soklen

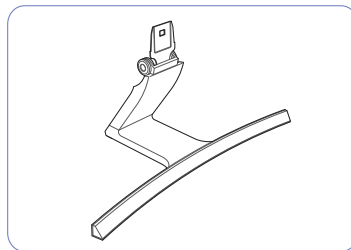


Inden samling af produktet skal du anbringe produktet nedad på en flad og stabil overflade, så skærmen vender nedad.

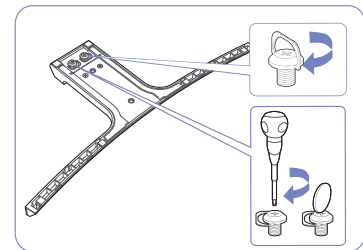
Advarsel!: Produktet er buet. Hvis produktet udsættes for tryk, når det står på en flad overflade, kan produktet beskadiges. Hvis produktet står på jorden og vender op- eller nedad, må du ikke lægge tryk på det.



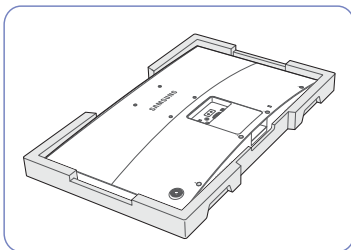
Sæt stikket til foden i foden i den retning, der er vist i figuren.



Kontroller, om stikket til foden er monteret forsvarligt.

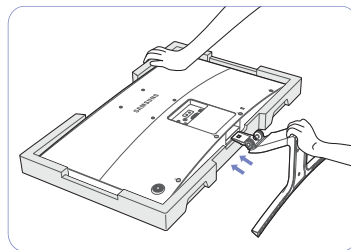


Drej tilslutningsskruen i bunden af foden helt, så den er komplet fastgjort.

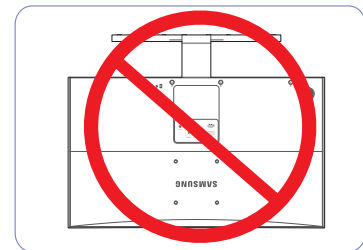


Placer det beskyttende Styrofoam (hynde), som følger med i emballagen, på gulvet, og placer produktet, så det vender mod Styrofoamet, som angivet på billedet.

Hvis Styrofoam ikke er tilgængeligt, kan du anvende en tyk stolehynde.



Hold fast i produktets hovedenhed med den ene hånd, som vist i figuren. Skub den samlede fod ind i hovedenheden i den retning, som pilen på figuren viser.



- Forsigtig!

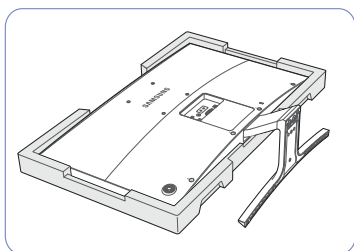
Hold ikke produktet i opretstående position udelukkende med soklen.

1.3.2 Fjernelse af foden



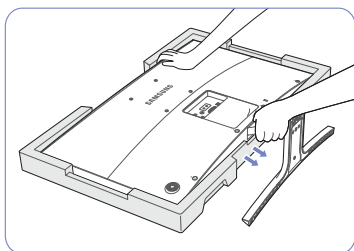
Inden samling af produktet skal du anbringe produktet nedad på en flad og stabil overflade, så skærmen vender nedad.

Advarsel!: Produktet er buet. Hvis produktet udsættes for tryk, når det står på en flad overflade, kan produktet beskadiges. Hvis produktet står på jorden og vender op- eller nedad, må du ikke lægge tryk på det.

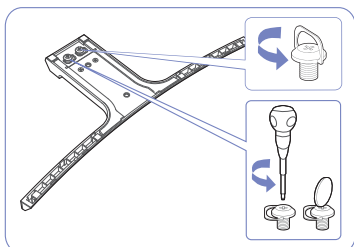


Placer det beskyttende Styrofoam (hynde), som følger med i emballagen, på gulvet, og placer produktet, så det vender mod Styrofoamet, som angivet på billedet.

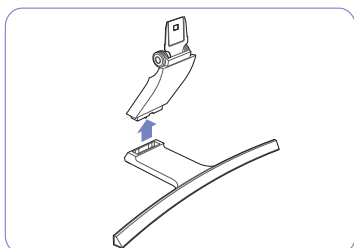
Hvis Styrofoam ikke er tilgængeligt, kan du anvende en tyk stolehynde.



Mens du holder fast i den øverste del af skærmen med en hånd, trækker du i stikket til foden med den anden hånd i pilens retning for at frakoble foden.



Drej herefter monteringskruen i fodens bund for at adskille den.

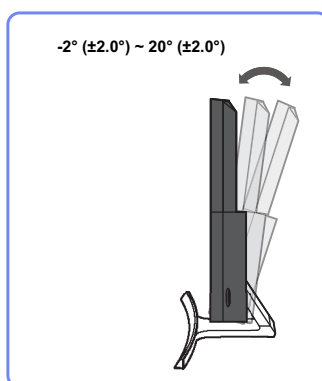


Tag stikket til foden ud af foden ved at trække den i den retning, der er vist i figuren.

1.3.3 Justering af produktets hældning



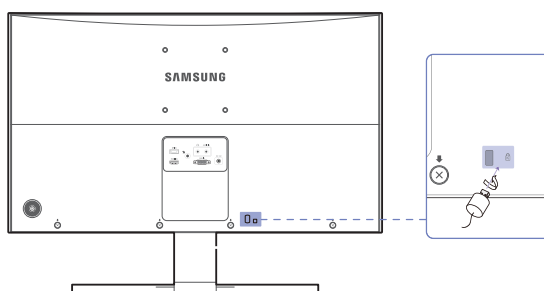
Farven og faconen på dele kan variere i forhold til det viste. Specifikationer kan ændres uden forudgående varsel for at forbedre kvaliteten.



- Du kan justere skærmens vippevinkel.
- Hold i den nederste del af produktet, og juster forsigtigt hældningen.

1.3.4 Tyverisikringslås

Med en tyverisikringslås kan du bruge produktet sikkert, også på offentlige steder. Låseenhedens facon og låsemetode afhænger af producenten. Se den brugervejledning, der fulgte med din tyverisikringsenhed, for flere detaljer. Låseenheden sælges separat.



Farven og faconen på dele kan variere i forhold til det viste. Specifikationer kan ændres uden forudgående varsel for at forbedre kvaliteten.

Sådan låses en tyverisikring:

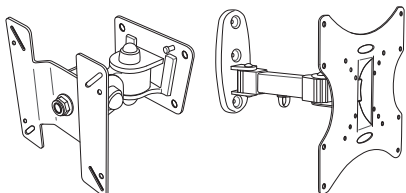
- 1 Fastgør kablet på din tyverisikringsenhed til en tung genstand, som f.eks. et bord.
- 2 Stik den ene ende af kablet gennem løkken i den anden ende.
- 3 Sæt låseenheden i tyverisikringslotten bag på produktet.
- 4 Lås låseenheden.



- En tyverisikringsenhed kan anskaffes separat.
- Se den brugervejledning, der fulgte med din tyverisikringsenhed, for flere detaljer
- Tyverisikringsenheder kan købes hos elektronikforhandlere eller på internettet.

1.3.5 Installation af vægmonteringen

Installation af vægmonteringen



Vægmonteringssettet gør det muligt at montere produktet på væggen.

Du skal købe et vægmonterings sæt, der er kompatibelt med produktet.

Du kan finde udførlige oplysninger om installation af vægmonteringen i de instruktioner, der fulgte med den.

Vi anbefaler, at du kontakter en tekniker for at få hjælp til at montere vægbeslaget.

Samsung Electronics er ikke ansvarlig for nogen skade på produktet eller kvæstelser på dig selv eller andre, hvis du vælger at installere vægmonteringen på egen hånd.

Specifikationer til vægbeslag (VESA)



Installer vægmonteringen på en solid væg, der er vinkelret i forhold til gulvet.

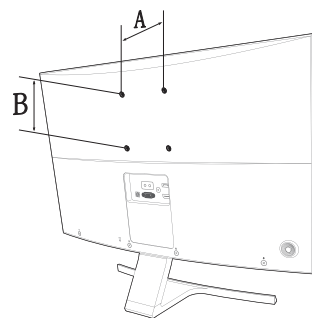
Inden du fastgør vægmonteringen til overflader som f.eks. gips, skal du kontakte den nærmeste forhandler for at få flere oplysninger.

Hvis du installerer produktet på en skråvæg, kan det falde ned og medføre alvorlige kvæstelser.

Samsungs vægmonterings sæt indeholder en udførlig installationsvejledning, og alle dele, der skal bruges til samlingen, medfølger.



- I forbindelse med vægmonteringer, der ikke er kompatible med VESA-specifikationerne for standardskruer, kan længden på skrueene afvige. Det afhænger af specifikationerne for vægmonteringen.
- Undgå at stramme skrueene for meget. I modsat fald kan produktet blive beskadiget eller falde ned, hvilket kan medføre kvæstelser. Samsung kan ikke gøres ansvarlig for sådanne ulykker.
- Samsung er ikke ansvarlig for nogen skade på produktet eller kvæstelser, hvis forbrugeren anvender en vægmontering, der er uspecificeret eller ikke er VESA-kompatibel, eller hvis forbrugeren ikke overholder installationsanvisningerne til produktet.
- Undlad at installere produktet med en hældning på mere end 15 grader.
- Sørg altid for, at to personer monterer produktet på væggen.
- Standardmålene for vægmonterings sæt fremgår af nedenstående tabel.



Enhed: mm

Modelnavn	VESA skruehulspecifikationer (A * B) i mm	Standardskrue	Antal
SD590C	100 X 100	M4	4



Undlad at installere vægmonteringssættet, mens produktet er tændt. Det kan medføre personskader som følge af elektrisk stød.

2.1 Inden tilslutning

2.1.1 Kontroller inden tilslutning

- Inden du tilslutter en kildeenhed, skal du læse den brugervejledning, der fulgte med enheden. Antallet og placeringen af porte på kildeenheder kan variere fra enhed til enhed.
- Tilslut ikke strømkablet, før alle tilslutninger er udført. Tilslutning af strømkablet under tilslutning kan beskadige produktet.
- Undersøg porttyperne på bagsiden af det produkt, du vil tilslutte.

2.2 Tilslutning og brug af en pc

2.2.1 Tilslutning til en pc

- Vælg en tilslutningsmetode, der passer til din pc.

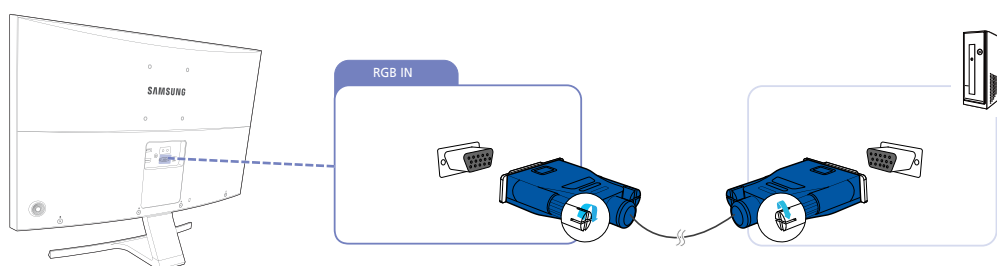


Tilslutningsdele kan variere på de forskellige produkter.

Tilslutning med et D-SUB-kablet (analog type)



Undlad at tilslutte strømkablet, før du har tilsluttet de øvrige kabler. Kontroller, at du har tilsluttet en kildeenhed, før du tilslutter strømkablet.

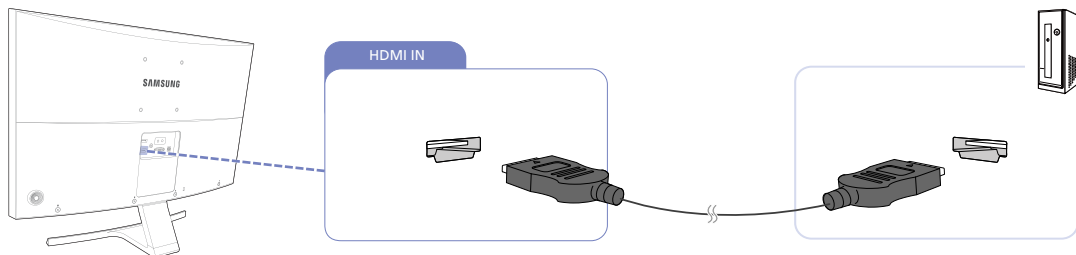


- 1 Slut D-SUB-kablet til [RGB IN]-porten på produktets bagside og til RGB-porten på pc'en.
- 2 Slut jævnstrømsadapteren til produktet og til en stikkontakt. Drej derefter på strømafbryderen på pc'en. (For detaljer: Se "2.2.2 Tilslutning af strømmen".)
- 3 Vælg **Analog** inputkilde ved at flytte JOG-knappen OP/NED, når inputkilden ikke er valgt.

Tilslutning med et HDMI-kabel



Undlad at tilslutte strømkalet, før du har tilsluttet de øvrige kabler. Kontroller, at du har tilsluttet en kildeenhed, før du tilslutter strømkalet.

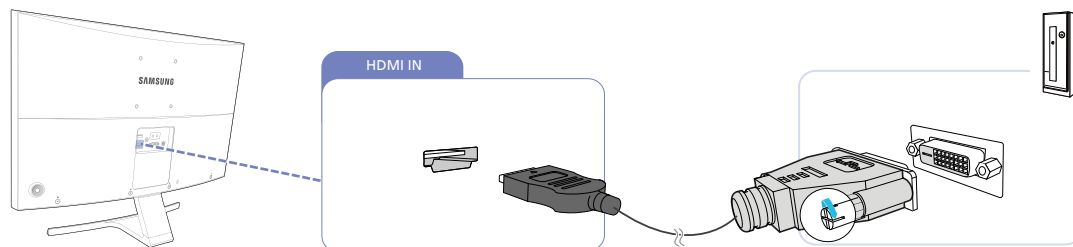


- 1 Slut HDMI-kablet til [HDMI IN]-porten på bagsiden af produktet og til HDMI-porten på pc'en.
- 2 Slut jævnstrømsadapteren til produktet og til en stikkontakt. Drej derefter på strømafbryderen på pc'en. (For detaljer: Se "2.2.2 Tilslutning af strømmen".)
- 3 Vælg **HDMI** inputkilde ved at flytte JOG-knappen OP/NED, når inputkilden ikke er valgt.

Tilslutning med et HDMI-DVI-kabel



Undlad at tilslutte strømkalet, før du har tilsluttet de øvrige kabler. Kontroller, at du har tilsluttet en kildeenhed, før du tilslutter strømkalet.

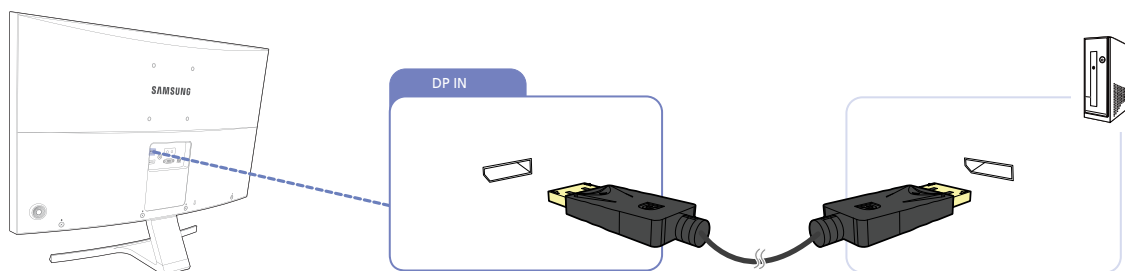


- 1 Slut HDMI-DVI-kablet til [HDMI IN]-porten på bagsiden af produktet og til DVI-porten på pc'en.
- 2 Slut jævnstrømsadapteren til produktet og til en stikkontakt. Drej derefter på strømafbryderen på pc'en. (For detaljer: Se "2.2.2 Tilslutning af strømmen".)
- 3 Vælg **HDMI** inputkilde ved at flytte JOG-knappen OP/NED, når inputkilden ikke er valgt.

Tilslutning med et DP-kabel



- Undlad at tilslutte strømkablet, før du har tilsluttet de øvrige kabler. Kontroller, at du har tilsluttet en kildeenhed, før du tilslutter strømkablet.
- Det anbefales at anvende et DP-kabel, der måler mindre end 1,5 m. Hvis du anvender et kabel, der er længere end 1,5 m, kan det påvirke billedkvaliteten.

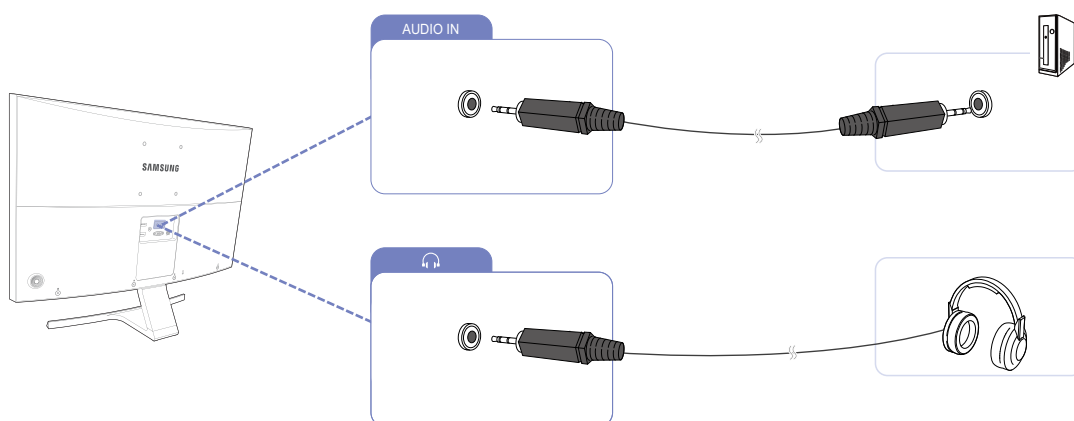


- 1 Slut DP-kablet til [DP IN]-porten på bagsiden af produktet og til DP-porten på pc'en.
- 2 Slut jævnstrømsadapteren til produktet og til en stikkontakt. Drej derefter på strømafbryderen på pc'en. (For detaljer: Se "2.2.2 Tilslutning af strømmen".)
- 3 Vælg **DisplayPort** inputkilde ved at flytte JOG-knappen OP/NED, når inputkilden ikke er valgt.

Tilslutning af hovedtelefoner eller højttalere



- Undlad at tilslutte strømkablet, før du har tilsluttet de øvrige kabler. Kontroller, at du har tilsluttet en kildeenhed, før du tilslutter strømkablet.



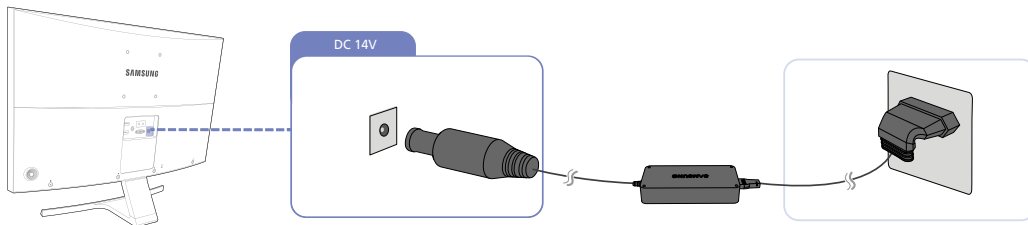
- 1 Tilslut en lydudgangsenhed som f.eks. hovedtelefoner til [🎧]-porten på produktet.

2.2.2 Tilslutning af strømmen

- Tilslutningsdele kan variere på de forskellige produkter.
- Udseendet kan være anderledes. Det afhænger af produktet.

Strømforsindelse, der bruger aftagelig DC-strømadapter

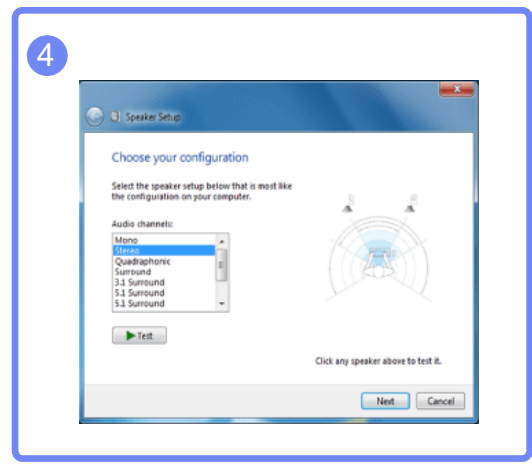
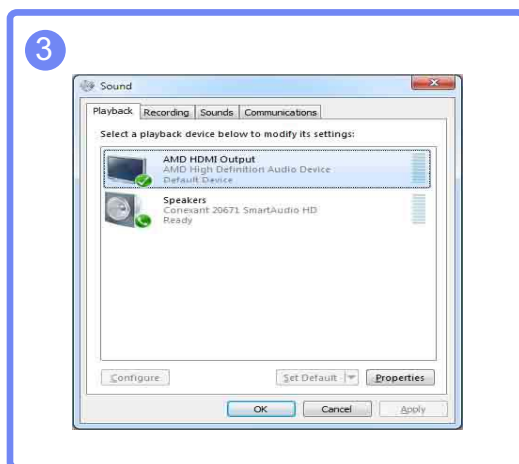
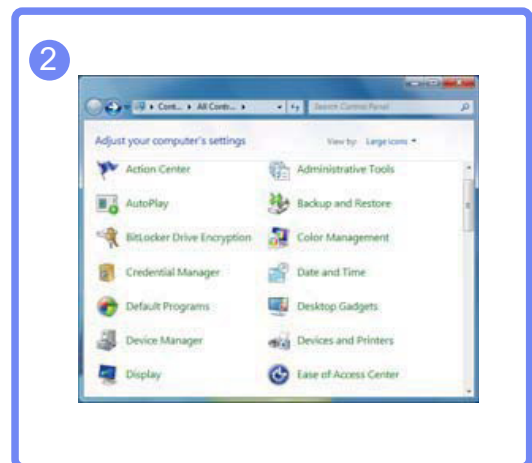
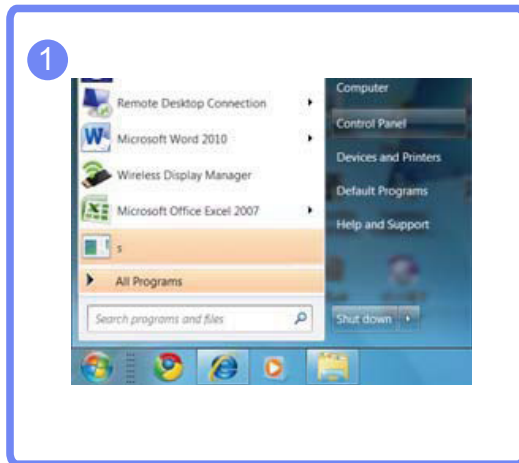
- 1 Slut strømkablet til DC-strømadapteren.
- 2 Slut derefter strømadapteren til [DC 14V]-porten på bagsiden af produktet.
- 3 Sæt derefter strømkablet til stikkontakten.



- Indgangsspændingen skiftes automatisk.

Ændring af lydindstillingerne i Windows

Kontrolpanel → Lyd → Højttalere → Højttaleropsætning



Ved anvendelse af to eller flere skærme

Når to eller flere skærme tilsluttes pc'en, skal du konfigurere indstillingerne som følger for at anvende højttalerne fra hver af de tilsluttede skærme.

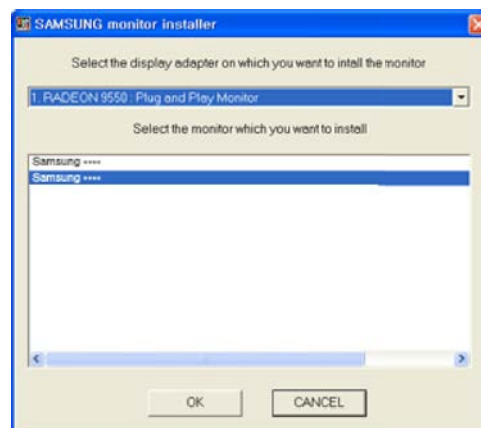
- 1 Kontrollér, at kablet er korrekt tilsluttet mellem produktet og computeren, og at stikkene er låst godt fast. (Se "2.2 Tilslutning og brug af en pc")
- 2 Du skal indstille **PC/AV Mode** til **PC** eller **AV** for en skærm der er tilsluttet via **HDMI**. (Se "6.4 PC/AV Mode")
- 3 Tilslut en hovedtelefonfordeler til AUDIO OUT-porten på din pc. Derefter skal du tilslutte et stereokabel fra hovedtelefonfordeleren til hver skærm.

2.2.3 Driverinstallation



- Du kan indstille den optimale opløsning og frekvens for dette produkt ved at installere de drivere, der hører til dette produkt.
- En installationsdriver findes på den cd, der følger med produktet.
- Hvis den leverede fil er defekt, kan du downloade filen på Samsungs hjemmeside (<http://www.samsung.com/>).

- 1 Sæt den brugervejlednings-cd, der fulgte med produktet, i cd-rom-drevet.
- 2 Klik på "Windows Driver".
- 3 Følg instruktionerne på skærmen for at fortsætte med installationen.
- 4 Vælg din produktmodel på listen med modeller.

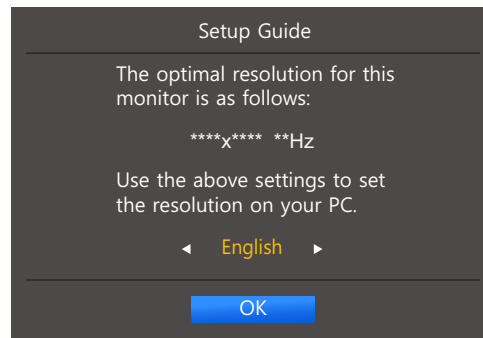


- 5 Gå til Egenskaber for skærm, og kontroller, at opløsningen og opdateringsfrekvensen er korrekte. Se vejledningen til dit Windows operativsystem for flere detaljer.

2.2.4 Indstilling af optimal opløsning

Der vises en meddelelse om indstilling af optimal opløsning, når du tænder produktet første gang efter at have købt det.

Vælg et sprog på produktet, og skift opløsning på pc'en til den optimale indstilling.



- 1 Vælg et sprog ved at flytte JOG-knappen mod VENSTRE/HØJRE. Tryk derefter på JOG-knappen.
- 2 Hvis du vil skjule meddelelsen, skal du trykke på JOG-knappen.



- Hvis du ikke vælger den optimale opløsning, vises meddelelsen op til tre gange over en angivet periode, selvom produktet slukkes og tændes igen.
- Den optimale opløsning kan også vælges i **Kontrolpanel** på computeren.

Skærmopsætning

Konfigurér skærmindstillingerne, f.eks. lysstyrke.

Der findes en detaljeret beskrivelse af hver funktion. Detaljerne fremgår af produktet.

3.1 Brightness

Juster billedets generelle lysstyrkeniveau. (Område: 0~100)

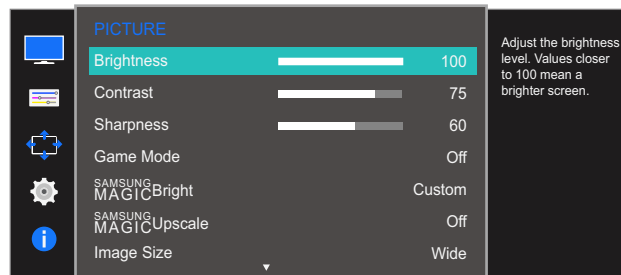
En højere værdi får billedet til at virke lysere.



- Denne menu er ikke tilgængelig, når **SAMSUNG MAGICBright** er indstillet til tilstanden **Dynamic Contrast**.
- Denne menu er ikke tilgængelig, når **Eco Saving** er aktiveret.
- De funktioner, der er tilgængelige på skærmen, kan afhænge af modellen. Se det faktiske produkt.

3.1.1 Konfiguration af Brightness

- 1 Når vejledningen til funktionsknapperne vises, skal du vælge [] ved at flytte JOG-knappen OP. Tryk derefter på JOG-knappen.
- 2 Flyt hen på **PICTURE** ved at flytte JOG-knappen OP/NED og trykke på den.
- 3 Flyt hen på **Brightness** ved at flytte JOG-knappen OP/NED og trykke på den.



- 4 Juster **Brightness** ved at flytte JOG-knappen VENSTRE/HØJRE.
- 5 Den valgte mulighed bliver anvendt.

3.2 Contrast

Juster kontrasten mellem motiverne og baggrunden. (Område: 0~100)

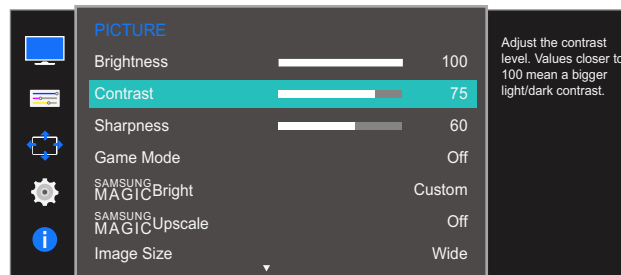
En højere værdi forøger kontrasten for at få genstanden til at virke tydeligere.



- Denne funktion kan ikke vælges, når **SAMSUNG MAGICBright** er i tilstanden **Cinema** eller **Dynamic Contrast**.
- Denne menu er ikke tilgængelig, når **Game Mode** er aktiveret.
- De funktioner, der er tilgængelige på skærmen, kan afhænge af modellen. Se det faktiske produkt.

3.2.1 Konfiguration af Contrast

- 1 Når vejledningen til funktionsknapperne vises, skal du vælge [] ved at flytte JOG-knappen OP. Tryk derefter på JOG-knappen.
- 2 Flyt hen på **PICTURE** ved at flytte JOG-knappen OP/NED og trykke på den.
- 3 Flyt hen på **Contrast** ved at flytte JOG-knappen OP/NED og trykke på den.



- 4 Juster **Contrast** ved at flytte JOG-knappen VENSTRE/HØJRE.
- 5 Den valgte mulighed bliver anvendt.

3.3 Sharpness


Gør genstandes kontur tydeligere eller mere slørede. (Område: 0~100)

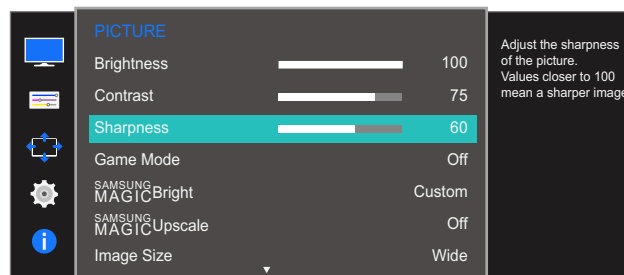
En højere værdi gør genstandens kontur tydeligere.



- Denne funktion kan ikke vælges, når **SAMSUNG MAGICBright** er i tilstanden **Cinema** eller **Dynamic Contrast**.
- Denne menu er ikke tilgængelig, når **SAMSUNG MAGICUpscale** er i tilstanden **Mode1** eller **Mode2**.
- Denne menu er ikke tilgængelig, når **Game Mode** er aktiveret.
- De funktioner, der er tilgængelige på skærmen, kan afhænge af modellen. Se det faktiske produkt.

3.3.1 Konfiguration af Sharpness

- 1 Når vejledningen til funktionsknapperne vises, skal du vælge  ved at flytte JOG-knappen OP. Tryk derefter på JOG-knappen.
- 2 Flyt hen på **PICTURE** ved at flytte JOG-knappen OP/NED og trykke på den.
- 3 Flyt hen på **Sharpness** ved at flytte JOG-knappen OP/NED og trykke på den.




- 4 Juster **Sharpness** ved at flytte JOG-knappen VENSTRE/HØJRE.
- 5 Den valgte mulighed bliver anvendt.

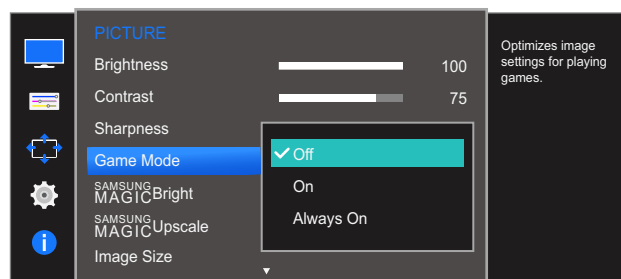
3.4 Game Mode

Konfigurer indstillingerne for produktskærmen til spiltilstand. Brug denne funktion, når du spiller på en pc, eller når en spilkonsol, som f.eks. PlayStation™ eller Xbox™, er tilsluttet.

 De funktioner, der er tilgængelige på skærmen, kan afhænge af modellen. Se det faktiske produkt.

3.4.1 Konfiguration af Game Mode

- 1 Når vejledningen til funktionsknapperne vises, skal du vælge  ved at flytte JOG-knappen OP. Tryk derefter på JOG-knappen.
- 2 Flyt hen på **PICTURE** ved at flytte JOG-knappen OP/NED og trykke på den.
- 3 Flyt hen på **Game Mode** ved at flytte JOG-knappen OP/NED og trykke på den. Følgende skærbillede vises.



- 4 Vælg den ønskede funktion ved at flytte JOG-knappen OP/NED og trykke på den.
- 5 Den valgte mulighed bliver anvendt.

- 
 - Når skærmen slukker, skifter til strømbesparende tilstand eller skifter inputkilder, skifter **Game Mode** til **Off**, også selvom den er indstillet til **On**.
 - Hvis du vil have **Game Mode** aktiveret hele tiden, skal du vælge **Always On**.

3.5 SAMSUNG MAGIC Bright


Med denne menu opnås en optimal billedkvalitet til det miljø, hvor produktet skal bruges.

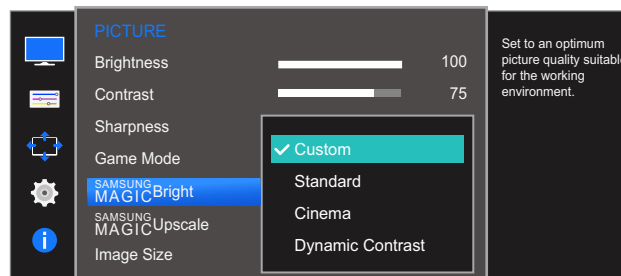


- Denne menu er ikke tilgængelig, når **Eco Saving** er aktiveret.
- Denne menu er ikke tilgængelig, når **Game Mode** er aktiveret.
- De funktioner, der er tilgængelige på skærmen, kan afhænge af modellen. Se det faktiske produkt.

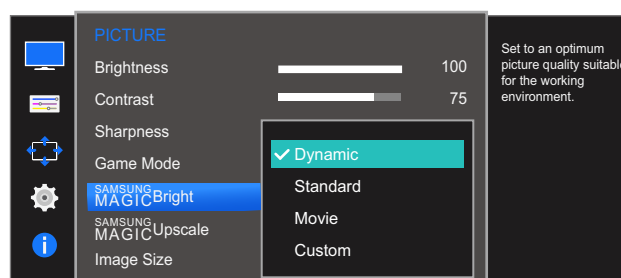
Du kan justere lysstyrken, så den passer til dine behov.

3.5.1 Konfiguration af SAMSUNG MAGIC Bright

- 1 Når vejledningen til funktionsknapperne vises, skal du vælge  ved at flytte JOG-knappen OP. Tryk derefter på JOG-knappen.
- 2 Flyt hen på **PICTURE** ved at flytte JOG-knappen OP/NED og trykke på den.
- 3 Flyt hen på **SAMSUNG MAGIC Bright** ved at flytte JOG-knappen OP/NED og trykke på den. Følgende skærbillede vises.



- **Custom:** Tilpas kontrast og lysstyrke efter behov.
- **Standard:** Opnå en billedkvalitet, der egner sig til redigering af dokumenter eller søgning på internettet.
- **Cinema:** Opnå et fjernsyns lysstyrke og skarphed, som gør produktet egnet til at vise videoer og dvd'er.
- **Dynamic Contrast:** Opnå afbalanceret lysstyrke ved automatisk kontrastjustering.



Når den eksterne enhed tilsluttes gennem HDMI eller DP, og **PC/AV Mode** er indstillet til **AV**, har **SAMSUNG MAGIC Bright** fire automatiske billedindstillinger (**Dynamic**, **Standard**, **Movie** og **Custom**), som er

forudindstillet fra fabrikkens side. Du kan aktivere enten **Dynamic**, **Standard**, **Movie** eller **Custom**. Du kan vælge **Custom**, der automatisk henter dine personlige billedindstillinger.

- **Dynamic**: Vælg denne tilstand for at vise et billede, der er skarpere end i tilstanden **Standard**.
 - **Standard**: Vælg denne tilstand, når omgivelserne er lyse. Den giver også et skarpere billede.
 - **Movie**: Vælg denne tilstand, når omgivelserne er mørke. Den sparer strøm og nedsætter øjets træthed.
 - **Custom**: Vælg denne tilstand, når du vil justere billedet i henhold til dine egne ønsker.
- 4 Vælg den ønskede funktion ved at flytte JOG-knappen OP/NED og trykke på den.
 - 5 Den valgte mulighed bliver anvendt.


3.6 SAMSUNG MAGIC Upscale

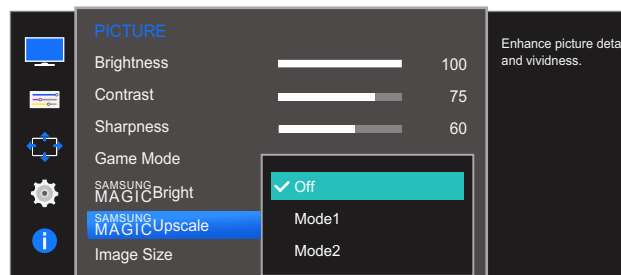
SAMSUNG MAGIC Upscale-funktionen kan gøre billedet mere detaljeret og livagtigt.



- Funktionen har endnu tydeligere indvirkning på billeder med lav opløsning.
- Denne menu er ikke tilgængelig, når **SAMSUNG MAGIC Bright** er i tilstanden **Cinema** eller **Dynamic Contrast**.
- Denne menu er ikke tilgængelig, når **Game Mode** er aktiveret.
- De funktioner, der er tilgængelige på skærmen, kan afhænge af modellen. Se det faktiske produkt.

3.6.1 Konfiguration af SAMSUNG MAGIC Upscale

- 1 Når vejledningen til funktionsknapperne vises, skal du vælge  ved at flytte JOG-knappen OP. Tryk derefter på JOG-knappen.
- 2 Flyt hen på **PICTURE** ved at flytte JOG-knappen OP/NED og trykke på den.
- 3 Flyt hen på **SAMSUNG MAGIC Upscale** ved at flytte JOG-knappen OP/NED og trykke på den. Følgende skærbillede vises.



I forhold til **Mode1** har **Mode2** en kraftigere effekt.

- 4 Vælg den ønskede funktion ved at flytte JOG-knappen OP/NED og trykke på den.
- 5 Den valgte mulighed bliver anvendt.


3.7 Image Size

Ændr billedstørrelsen.

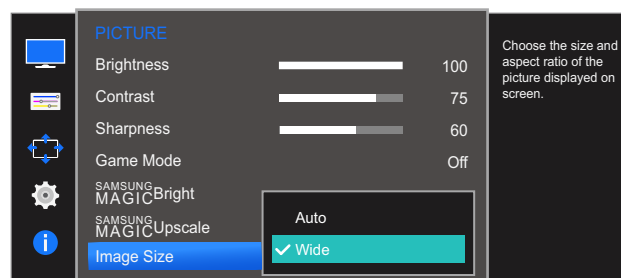


De funktioner, der er tilgængelige på skærmen, kan afhænge af modellen. Se det faktiske produkt.

3.7.1 Ændring af Image Size

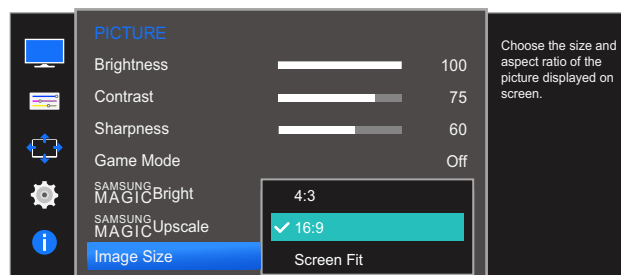
- 1 Når vejledningen til funktionsknapperne vises, skal du vælge  ved at flytte JOG-knappen OP. Tryk derefter på JOG-knappen.
- 2 Flyt hen på **PICTURE** ved at flytte JOG-knappen OP/NED og trykke på den.
- 3 Flyt hen på **Image Size** ved at flytte JOG-knappen OP/NED og trykke på den. Følgende skærbillede vises.

I PC-tilstand



- **Auto:** Vis billedet i henhold til inputkildens billedformat.
- **Wide:** Vis billedet på fuld skærm, uanset inputkildens billedformat.

I AV-tilstand



- **4:3:** Vis billedet med billedformatet 4:3. Velegnet til videoer og almindelige TV-programmer.
- **16:9:** Vis billedet med billedformatet 16:9.
- **Screen Fit:** Vis billedet med det oprindelige billedformat uden beskæring.



- Det er muligt at justere skærmstørrelsen, når de følgende betingelser opfyldes.
- Funktionen understøttes muligvis ikke, afhængigt af, hvilke porte produktet har.
 - En enhed med digital udgang er tilsluttet via HDMI-kablet.

- En enhed med digital udgang er tilsluttet via DP-kablet.
 - Inputsignalet er 480p, 576p, 720p eller 1080p, og skærmen fungerer normalt (ikke alle modeller understøtter alle disse signaler).
 - Dette kan kun indstilles, når den eksterne indgang er tilsluttet med HDMI, DP og **PC/AV Mode** er indstillet til **AV**.
- 4 Vælg den ønskede funktion ved at flytte JOG-knappen OP/NED og trykke på den.
 - 5 Den valgte mulighed bliver anvendt.


3.8 HDMI Black Level

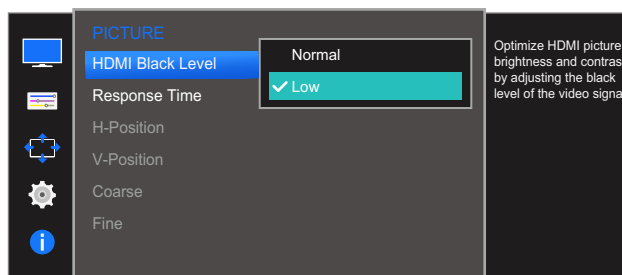
Hvis en dvd-afspiller eller en set-top-boks er sluttet til produktet via HDMI, kan der forekomme billedforringelse (kontrast/farveforringelse, sortniveau mv.). Det afhænger af den tilsluttede kildeenhed. Er det tilfældet, kan **HDMI Black Level** anvendes til at justere billedkvaliteten. Sker dette, så korriger den forringede billedkvalitet med **HDMI Black Level**.



- Denne funktion er kun tilgængelig i tilstanden **HDMI**.
- De funktioner, der er tilgængelige på skærmen, kan afhænge af modellen. Se det faktiske produkt.

3.8.1 Konfiguration af indstillingerne for HDMI Black Level

- 1 Når vejledningen til funktionsknapperne vises, skal du vælge  ved at flytte JOG-knappen OP. Tryk derefter på JOG-knappen.
- 2 Flyt hen på **PICTURE** ved at flytte JOG-knappen OP/NED og trykke på den.
- 3 Flyt hen på **HDMI Black Level** ved at flytte JOG-knappen OP/NED og trykke på den. Følgende skærbillede vises.



- **Normal**: Vælg denne tilstand, når der ikke er nogen forringelse af kontrastforholdet.
 - **Low**: Vælg denne tilstand for at reducere sortniveauet og forøge hvidniveauet, når der er en forringelse i kontrastforholdet.
- 4 Vælg den ønskede funktion ved at flytte JOG-knappen OP/NED og trykke på den.
 - 5 Den valgte mulighed bliver anvendt.



- **HDMI Black Level** er muligvis ikke kompatibel med nogle kildeenheder.

3.9 Response Time

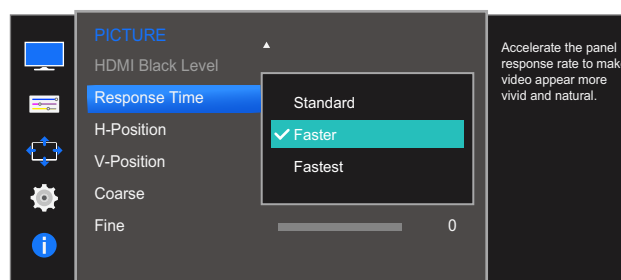
Øg panelets reaktionshastighed for at få fjernsynet til at se mere intenst og naturligt ud.



- Det er bedst at indstille **Response Time** til **Standard** eller **Faster**, når du ikke ser film.
- De funktioner, der er tilgængelige på skærmen, kan afhænge af modellen. Se det faktiske produkt.

3.9.1 Konfiguration af Response Time

- 1 Når vejledningen til funktionsknapperne vises, skal du vælge [] ved at flytte JOG-knappen OP. Tryk derefter på JOG-knappen.
- 2 Flyt hen på **PICTURE** ved at flytte JOG-knappen OP/NED og trykke på den.
- 3 Flyt hen på **Response Time** ved at flytte JOG-knappen OP/NED og trykke på den. Følgende skærbillede vises.



- 4 Vælg den ønskede funktion ved at flytte JOG-knappen OP/NED og trykke på den.
- 5 Den valgte mulighed bliver anvendt.

3.10 H-Position og V-Position


H-Position: Flyt skærmen til venstre eller højre.

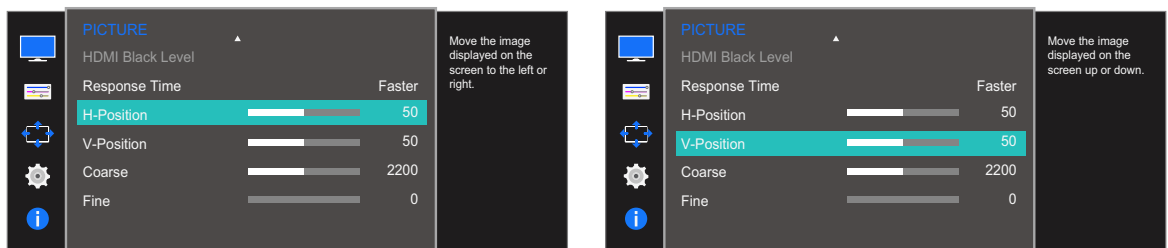
V-Position: Flyt skærmen op eller ned.



- Denne funktion er kun tilgængelig i **Analog**-tilstand.
- Denne menu er kun tilgængelig, når **Image Size** er indstillet til **Screen Fit** i **AV**-tilstand. Når et inputsignal er 480p, 576p, 720p eller 1080p i **AV**-tilstand, og skærmen fungerer normalt, skal du vælge **Screen Fit** for at tilpasse den vandrette position i 0-6 niveauer.
- De funktioner, der er tilgængelige på skærmen, kan afhænge af modellen. Se det faktiske produkt.

3.10.1 Konfiguration af H-Position og V-Position

- 1 Når vejledningen til funktionsknapperne vises, skal du vælge  ved at flytte JOG-knappen OP. Tryk derefter på JOG-knappen.
- 2 Flyt hen på **PICTURE** ved at flytte JOG-knappen OP/NED og trykke på den.
- 3 Flyt til **H-Position** eller **V-Position** ved at flytte JOG-knappen OP/NED og trykke på den.



- 4 Juster **H-Position** eller **V-Position** ved at flytte JOG-knappen mod VENSTRE/HØJRE og trykke på den.
- 5 Den valgte mulighed bliver anvendt.


3.11 Coarse

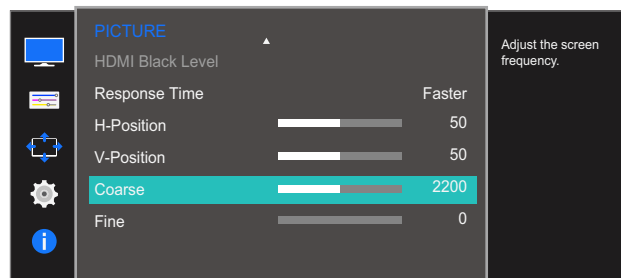
Justér skærmfrekvensen.



- Denne funktion er kun tilgængelig i **Analog**-tilstand.
- De funktioner, der er tilgængelige på skærmen, kan afhænge af modellen. Se det faktiske produkt.

3.11.1 Justering af Coarse

- 1 Når vejledningen til funktionsknapperne vises, skal du vælge  ved at flytte JOG-knappen OP. Tryk derefter på JOG-knappen.
- 2 Flyt hen på **PICTURE** ved at flytte JOG-knappen OP/NED og trykke på den.
- 3 Flyt hen på **Coarse** ved at flytte JOG-knappen OP/NED og trykke på den.



- 4 Juster **Coarse** ved at flytte JOG-knappen VENSTRE/HØJRE.
- 5 Den valgte mulighed bliver anvendt.

3.12 Fine

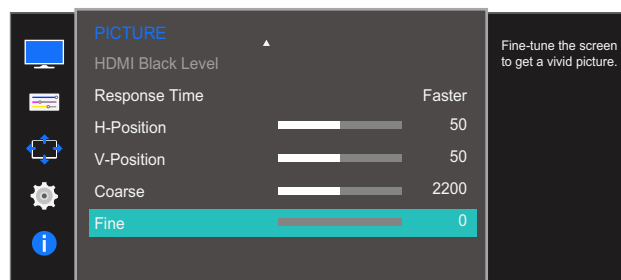
Finjustér skærmen for at opnå et klart billede.



- Denne funktion er kun tilgængelig i **Analog**-tilstand.
- De funktioner, der er tilgængelige på skærmen, kan afhænge af modellen. Se det faktiske produkt.

3.12.1 Justering af Fine

- 1 Når vejledningen til funktionsknapperne vises, skal du vælge [] ved at flytte JOG-knappen OP. Tryk derefter på JOG-knappen.
- 2 Flyt hen på **PICTURE** ved at flytte JOG-knappen OP/NED og trykke på den.
- 3 Flyt hen på **Fine** ved at flytte JOG-knappen OP/NED og trykke på den.



- 4 Juster **Fine** ved at flytte JOG-knappen VENSTRE/HØJRE.
- 5 Den valgte mulighed bliver anvendt.

4

Konfiguration af tonfarve

Der findes en detaljeret beskrivelse af hver funktion. Detaljerne fremgår af produktet.

Justér skærmens tonfarve. Denne menu er ikke tilgængelig, når **SAMSUNG MAGICBright** er indstillet til tilstanden **Cinema** eller **Dynamic Contrast**. Denne menu er ikke tilgængelig, når **Game Mode** er aktiveret.

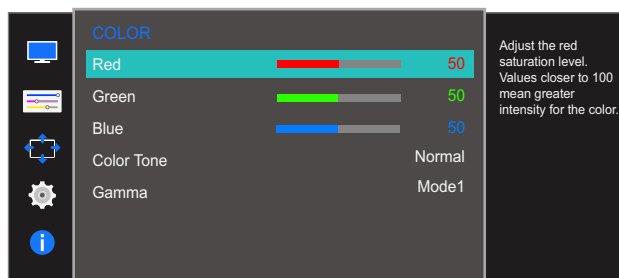
4.1 Red

Justér værdien for farven rød i billedet. (Område: 0~100)

En højere værdi øger farvens intensitet.

4.1.1 Konfiguration af Red

- 1 Når vejledningen til funktionsknapperne vises, skal du vælge [] ved at flytte JOG-knappen OP. Tryk derefter på JOG-knappen.
- 2 Flyt hen på **COLOR** ved at flytte JOG-knappen OP/NED og trykke på den.
- 3 Flyt hen på **Red** ved at flytte JOG-knappen OP/NED og trykke på den.



- 4 Juster **Red** ved at flytte JOG-knappen VENSTRE/HØJRE.
- 5 Den valgte mulighed bliver anvendt.

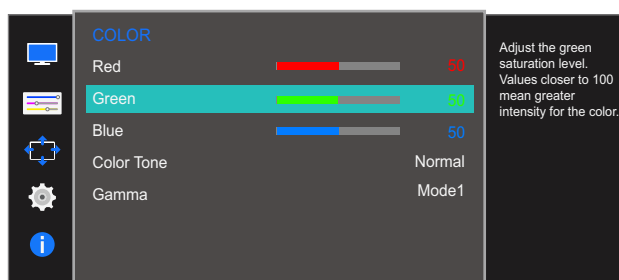
4.2 Green

Justér værdien for farven grøn i billedet. (Område: 0~100)

En højere værdi øger farvens intensitet.

4.2.1 Konfiguration af Green

- 1 Når vejledningen til funktionsknapperne vises, skal du vælge [] ved at flytte JOG-knappen OP. Tryk derefter på JOG-knappen.
- 2 Flyt hen på **COLOR** ved at flytte JOG-knappen OP/NED og trykke på den.
- 3 Flyt hen på **Green** ved at flytte JOG-knappen OP/NED og trykke på den.



- 4 Juster **Green** ved at flytte JOG-knappen VENSTRE/HØJRE.
- 5 Den valgte mulighed bliver anvendt.

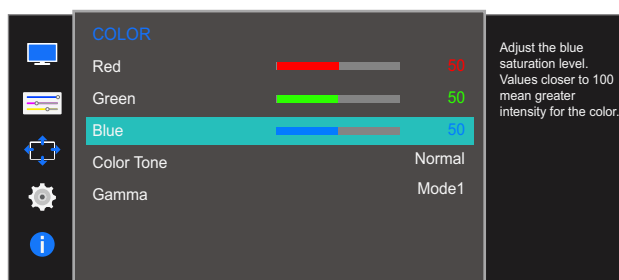
4.3 Blue

Justér værdien for farven blå i billedet. (Område: 0~100)

En højere værdi øger farvens intensitet.

4.3.1 Konfiguration af Blue

- 1 Når vejledningen til funktionsknapperne vises, skal du vælge [] ved at flytte JOG-knappen OP. Tryk derefter på JOG-knappen.
- 2 Flyt hen på **COLOR** ved at flytte JOG-knappen OP/NED og trykke på den.
- 3 Flyt hen på **Blue** ved at flytte JOG-knappen OP/NED og trykke på den.



- 4 Juster **Blue** ved at flytte JOG-knappen VENSTRE/HØJRE.
- 5 Den valgte mulighed bliver anvendt.


4.4 Color Tone

Juster billedets generelle farvetone.



De funktioner, der er tilgængelige på skærmen, kan afhænge af modellen. Se det faktiske produkt.

4.4.1 Konfiguration af indstillingerne for Color Tone

- 1 Når vejledningen til funktionsknapperne vises, skal du vælge  ved at flytte JOG-knappen OP. Tryk derefter på JOG-knappen.
- 2 Flyt hen på **COLOR** ved at flytte JOG-knappen OP/NED og trykke på den.
- 3 Flyt hen på **Color Tone** ved at flytte JOG-knappen OP/NED og trykke på den. Følgende skærmbillede vises.



- **Cool 2:** Indstil farvetemperaturen til at være koldere end **Cool 1**.
- **Cool 1:** Indstil farvetemperaturen til at være koldere end **Normal**.
- **Normal:** Vis standardfarvetonen.
- **Warm 1:** Indstil farvetemperaturen til at være varmere end **Normal**.
- **Warm 2:** Indstil farvetemperaturen til at være varmere end **Warm 1**.
- **Custom:** Tilpas farvetonen.



Når den eksterne enhed tilsluttes gennem HDMI, DP, og **PC/AV Mode** er indstillet til **AV**, har **Color Tone** fire farvetemperaturindstillinger (**Cool**, **Normal**, **Warm** og **Custom**).

- 4 Vælg den ønskede funktion ved at flytte JOG-knappen OP/NED og trykke på den.
- 5 Den valgte mulighed bliver anvendt.

4.5 Gamma

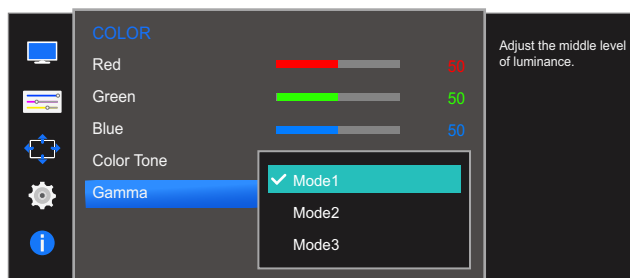
Juster billedets lysstyrke i mellemområdet (Gamma).



De funktioner, der er tilgængelige på skærmen, kan afhænge af modellen. Se det faktiske produkt.

4.5.1 Konfiguration af Gamma

- 1 Når vejledningen til funktionsknapperne vises, skal du vælge [] ved at flytte JOG-knappen OP. Tryk derefter på JOG-knappen.
- 2 Flyt hen på **COLOR** ved at flytte JOG-knappen OP/NED og trykke på den.
- 3 Flyt hen på **Gamma** ved at flytte JOG-knappen OP/NED og trykke på den. Følgende skærmbillede vises.



- 4 Vælg den ønskede funktion ved at flytte JOG-knappen OP/NED og trykke på den.
- 5 Den valgte mulighed bliver anvendt.

Der findes en detaljeret beskrivelse af hver funktion. Detaljerne fremgår af produktet.

5.1 Language

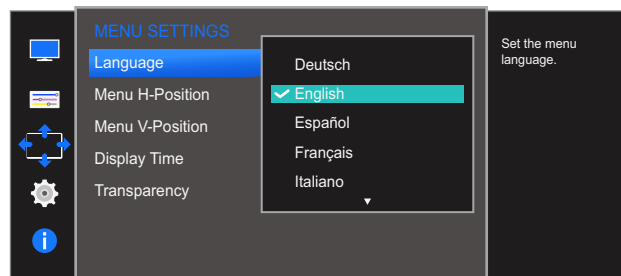
Indstil menusproget.



- En ændring af sprogindstillingen påvirker kun skærmmenuen.
- Ændringen anvendes ikke på andre funktioner på din pc.

5.1.1 Konfiguration af Language

- 1 Når vejledningen til funktionsknapperne vises, skal du vælge [] ved at flytte JOG-knappen OP. Tryk derefter på JOG-knappen.
- 2 Flyt hen på **MENU SETTINGS** ved at flytte JOG-knappen OP/NED og trykke på den.
- 3 Flyt hen på **Language** ved at flytte JOG-knappen OP/NED og trykke på den. Følgende skærbillede vises.



- 4 Vælg den ønskede funktion ved at flytte JOG-knappen OP/NED og trykke på den.
- 5 Den valgte mulighed bliver anvendt.

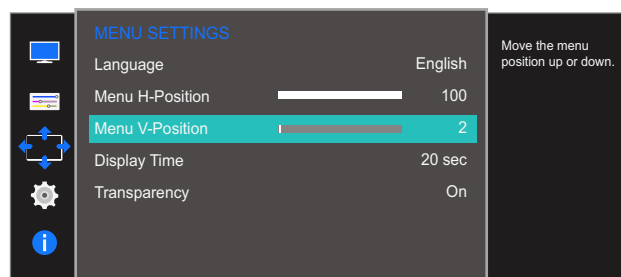
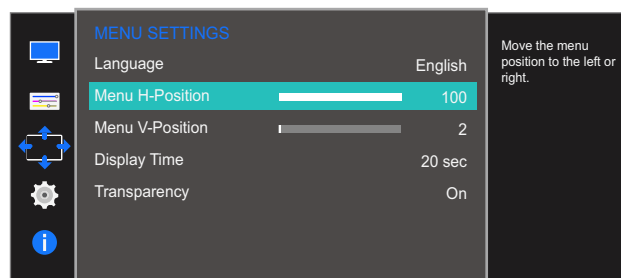
5.2 Menu H-Position og Menu V-Position

Menu H-Position: Flyt menupositionen til venstre eller højre.

Menu V-Position: Flyt menupositionen op eller ned.

5.2.1 Konfiguration af Menu H-Position og Menu V-Position

- 1 Når vejledningen til funktionsknapperne vises, skal du vælge [] ved at flytte JOG-knappen OP. Tryk derefter på JOG-knappen.
- 2 Flyt hen på **MENU SETTINGS** ved at flytte JOG-knappen OP/NED og trykke på den.
- 3 Flyt til **Menu H-Position** eller **Menu V-Position** ved at flytte JOG-knappen OP/NED og trykke på den.



- 4 Juster **Menu H-Position** eller **Menu V-Position** ved at flytte JOG-knappen mod VENSTRE/HØJRE og trykke på den.
- 5 Den valgte mulighed bliver anvendt.

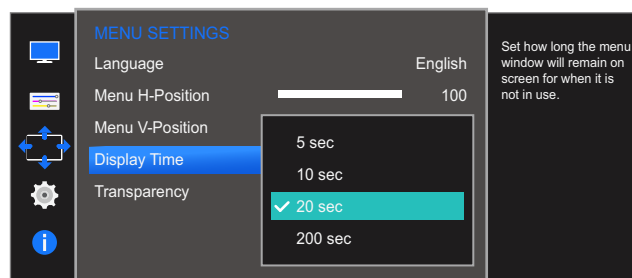
5.3 Display Time

Indstil skærmmenuen (OSD) til at forsvinde automatisk, hvis menuen ikke anvendes i en angivet periode.

Display Time kan bruges til at angive det tidsrum, efter hvilket OSD-menuen skal forsvinde.

5.3.1 Konfiguration af Display Time

- 1 Når vejledningen til funktionsknapperne vises, skal du vælge [] ved at flytte JOG-knappen OP. Tryk derefter på JOG-knappen.
- 2 Flyt hen på **MENU SETTINGS** ved at flytte JOG-knappen OP/NED og trykke på den.
- 3 Flyt hen på **Display Time** ved at flytte JOG-knappen OP/NED og trykke på den.
Følgende skærmbillede vises.



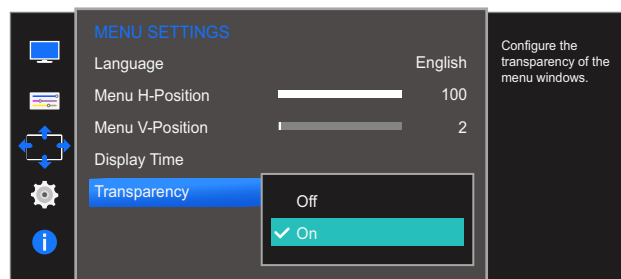
- 4 Vælg den ønskede funktion ved at flytte JOG-knappen OP/NED og trykke på den.
- 5 Den valgte mulighed bliver anvendt.

5.4 Transparency

Indstil gennemsigtigheden for menuvinduerne.

5.4.1 Ændring af Transparency

- 1 Når vejledningen til funktionsknapperne vises, skal du vælge [] ved at flytte JOG-knappen OP. Tryk derefter på JOG-knappen.
- 2 Flyt hen på **MENU SETTINGS** ved at flytte JOG-knappen OP/NED og trykke på den.
- 3 Flyt hen på **Transparency** ved at flytte JOG-knappen OP/NED og trykke på den. Følgende skærmbillede vises.



- 4 Vælg den ønskede funktion ved at flytte JOG-knappen OP/NED og trykke på den.
- 5 Den valgte mulighed bliver anvendt.

Der findes en detaljeret beskrivelse af hver funktion. Detaljerne fremgår af produktet.

6.1 Reset All

Angiv alle produktets indstillinger til standard-/fabriksindstillingerne.

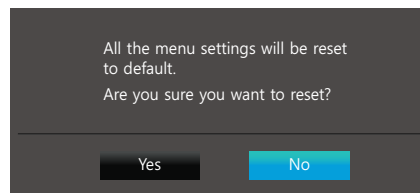
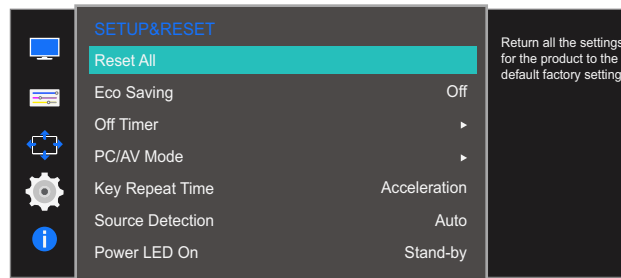


De funktioner, der er tilgængelige på skærmen, kan afhænge af modellen. Se det faktiske produkt.

6.1.1 Initialisering af indstillinger (Reset All)

- 1 Når vejledningen til funktionsknapperne vises, skal du vælge [] ved at flytte JOG-knappen OP. Tryk derefter på JOG-knappen.
- 2 Flyt hen på **SETUP&RESET** ved at flytte JOG-knappen OP/NED og trykke på den.
- 3 Flyt hen på **Reset All** ved at flytte JOG-knappen OP/NED og trykke på den.

Følgende skærmbillede vises.



- 4 Vælg den ønskede funktion ved at flytte JOG-knappen VENSTRE/HØJRE og trykke på den.
- 5 Den valgte mulighed bliver anvendt.


6.2 Eco Saving

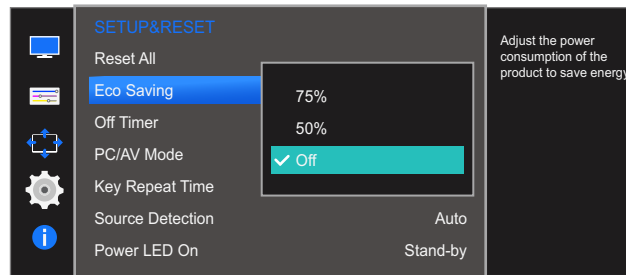
Funktionen **Eco Saving** reducerer strømforbruget ved at styre den strøm, som skærmpanelet bruger.



- Denne menu er ikke tilgængelig, når **SAMSUNG MAGICBright** er i tilstanden **Dynamic Contrast**.
- Denne menu er ikke tilgængelig, når **Game Mode** er aktiveret.
- De funktioner, der er tilgængelige på skærmen, kan afhænge af modellen. Se det faktiske produkt.

6.2.1 Konfiguration af Eco Saving

- 1 Når vejledningen til funktionsknapperne vises, skal du vælge  ved at flytte JOG-knappen OP. Tryk derefter på JOG-knappen.
- 2 Flyt hen på **SETUP&RESET** ved at flytte JOG-knappen OP/NED og trykke på den.
- 3 Flyt hen på **Eco Saving** ved at flytte JOG-knappen OP/NED og trykke på den. Følgende skærmbillede vises.



- **75%**: Skift skærmens strømforbrug til 75% af standardniveauet.
 - **50%**: Skift skærmens strømforbrug til 50% af standardniveauet.
 - **Off**: Deaktiver funktionen **Eco Saving**.
- 4 Vælg den ønskede funktion ved at flytte JOG-knappen OP/NED og trykke på den.
 - 5 Den valgte mulighed bliver anvendt.

6.3 Off Timer

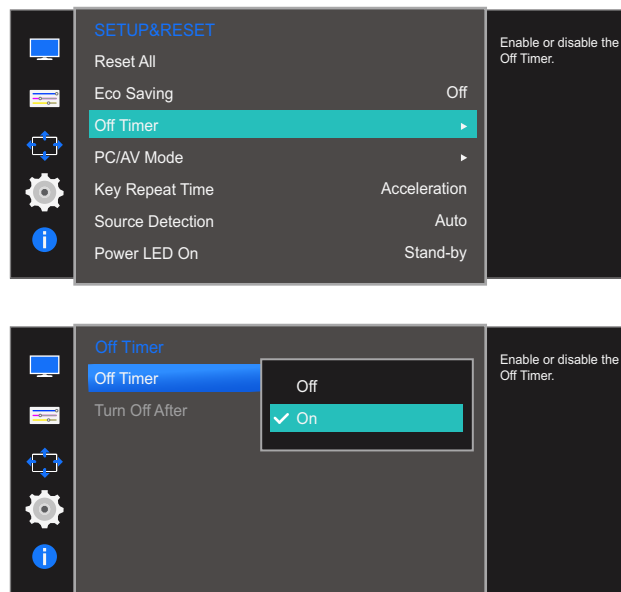
Du kan indstille produktet til at slukke automatisk.



De funktioner, der er tilgængelige på skærmen, kan afhænge af modellen. Se det faktiske produkt.

6.3.1 Konfiguration af Off Timer

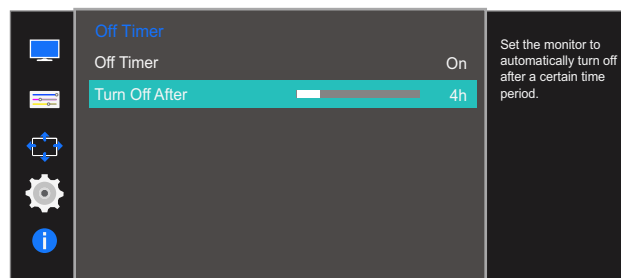
- 1 Når vejledningen til funktionsknapperne vises, skal du vælge [] ved at flytte JOG-knappen OP. Tryk derefter på JOG-knappen.
- 2 Flyt hen på **SETUP&RESET** ved at flytte JOG-knappen OP/NED og trykke på den.
- 3 Flyt hen på **Off Timer** ved at flytte JOG-knappen OP/NED og trykke på den.
- 4 Flyt hen på **Off Timer** ved at flytte JOG-knappen OP/NED og trykke på den. Følgende skærmbillede vises.



- **Off**: Deaktiver timeren, så produktet ikke slukker automatisk.
 - **On**: Aktivér timeren, så produktet slukker automatisk.
- 5 Vælg den ønskede funktion ved at flytte JOG-knappen OP/NED og trykke på den.
 - 6 Den valgte mulighed bliver anvendt.

6.3.2 Konfiguration af Turn Off After

- 1 Når vejledningen til funktionsknapperne vises, skal du vælge [] ved at flytte JOG-knappen OP. Tryk derefter på JOG-knappen.
- 2 Flyt hen på **SETUP&RESET** ved at flytte JOG-knappen OP/NED og trykke på den.
- 3 Flyt hen på **Off Timer** ved at flytte JOG-knappen OP/NED og trykke på den.
- 4 Flyt hen på **Turn Off After** ved at flytte JOG-knappen OP/NED og trykke på den. Følgende skærbillede vises.



- 5 Juster **Turn Off After** ved at flytte JOG-knappen VENSTRE/HØJRE.
- 6 Den valgte mulighed bliver anvendt.



- Timeren kan indstilles til en tid mellem 1 time og 23 timer. Produktet slukker automatisk efter det angivne antal timer.
- Denne indstilling er kun tilgængelig, når **Off Timer** er indstillet til **On**.
- På produkter til markedet i nogle lande aktiveres **Off Timer** automatisk fire timer, efter at der tændes for produktet. Dette sker i overensstemmelse med lovgivning for strømforsyninger. Hvis du ikke ønsker, at timeren skal aktiveres, skal du gå til **MENU** → **SETUP&RESET** og indstille **Off Timer** til **Off**.

6.4 PC/AV Mode

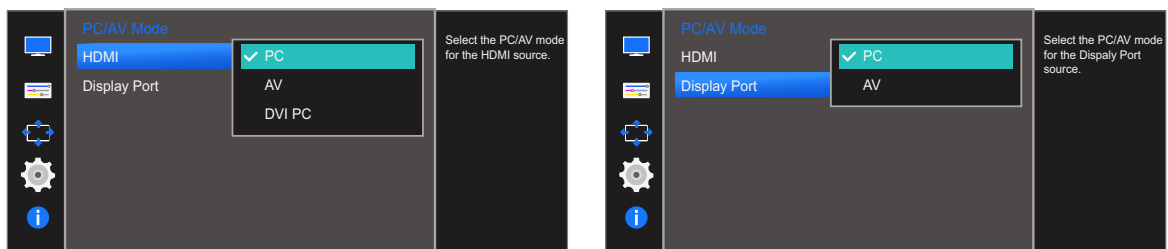
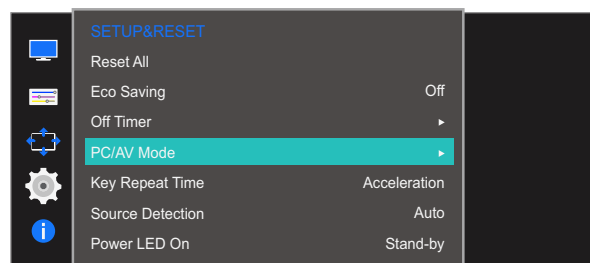
Indstil **PC/AV Mode** til **AV**. Billedstørrelsen bliver forøget. Denne mulighed er praktisk, når du ser en film.



- Denne funktion understøtter ikke tilstanden **Analog**.
- Leveres kun med modeller i bredformat såsom 16:9 eller 16:10.
- Hvis skærmen (når den er indstillet til HDMI eller DisplayPort) er i strømbesparellestilstand eller viser meddelelsen **Check Signal Cable**, skal du trykke på knappen MENU for at aktivere skærmvisningen (OSD). Du kan vælge **PC** eller **AV**.
- De funktioner, der er tilgængelige på skærmen, kan afhænge af modellen. Se det faktiske produkt.

6.4.1 Konfiguration af PC/AV Mode

- 1 Når vejledningen til funktionsknapperne vises, skal du vælge [] ved at flytte JOG-knappen OP. Tryk derefter på JOG-knappen.
- 2 Flyt hen på **SETUP&RESET** ved at flytte JOG-knappen OP/NED og trykke på den.
- 3 Flyt hen på **PC/AV Mode** ved at flytte JOG-knappen OP/NED og trykke på den.
- 4 Flyt hen på **HDMI** eller **Display Port** ved at flytte JOG-knappen OP/NED og trykke på den. Følgende skærbillede vises.



- 5 Vælg den ønskede funktion ved at flytte JOG-knappen OP/NED og trykke på den.
- 6 Den valgte mulighed bliver anvendt.

6.5 Key Repeat Time

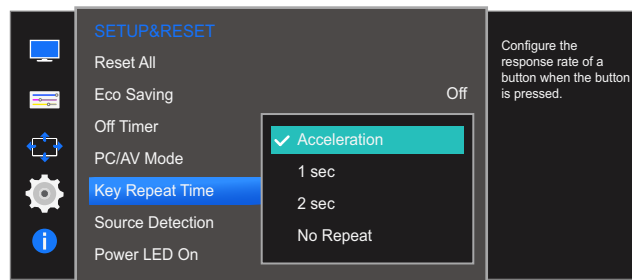
Kontrollér reaktionshastigheden for en knap, når der trykkes på knappen.



De funktioner, der er tilgængelige på skærmen, kan afhænge af modellen. Se det faktiske produkt.

6.5.1 Konfiguration af Key Repeat Time

- 1 Når vejledningen til funktionsknapperne vises, skal du vælge [] ved at flytte JOG-knappen OP. Tryk derefter på JOG-knappen.
- 2 Flyt hen på **SETUP&RESET** ved at flytte JOG-knappen OP/NED og trykke på den.
- 3 Flyt hen på **Key Repeat Time** ved at flytte JOG-knappen OP/NED og trykke på den. Følgende skærmbillede vises.



- Du kan vælge **Acceleration**, **1 sec** eller **2 sec**. Hvis du vælger **No Repeat**, reagerer en kommando kun én gang, når der trykkes på knappen.
- 4 Vælg den ønskede funktion ved at flytte JOG-knappen OP/NED og trykke på den.
 - 5 Den valgte mulighed bliver anvendt.

6.6 Source Detection

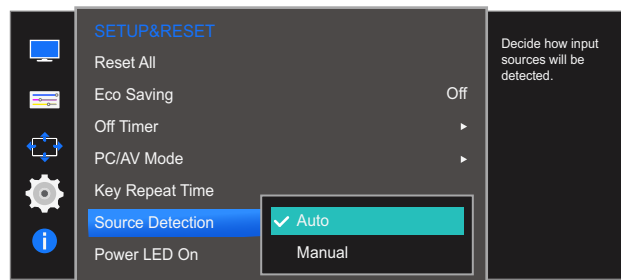
Aktivering af **Source Detection**.



De funktioner, der er tilgængelige på skærmen, kan afhænge af modellen. Se det faktiske produkt.

6.6.1 Konfiguration af Source Detection

- 1 Når vejledningen til funktionsknapperne vises, skal du vælge [] ved at flytte JOG-knappen OP. Tryk derefter på JOG-knappen.
- 2 Flyt hen på **SETUP&RESET** ved at flytte JOG-knappen OP/NED og trykke på den.
- 3 Flyt hen på **Source Detection** ved at flytte JOG-knappen OP/NED og trykke på den. Følgende skærmbillede vises.



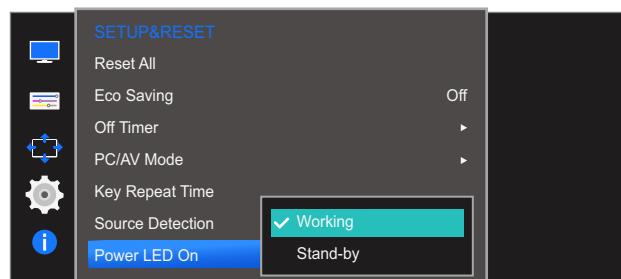
- **Auto**: Inputkilden genkendes automatisk.
 - **Manual**: Vælg en inputkilde manuelt.
- 4 Vælg den ønskede funktion ved at flytte JOG-knappen OP/NED og trykke på den.
 - 5 Den valgte mulighed bliver anvendt.

6.7 Power LED On

Konfigurer indstillingerne for at aktivere eller deaktivere strømindikatoren nederst på produktet.

6.7.1 Konfiguration af Power LED On

- 1 Når vejledningen til funktionsknapperne vises, skal du vælge [] ved at flytte JOG-knappen OP. Tryk derefter på JOG-knappen.
- 2 Flyt hen på **SETUP&RESET** ved at flytte JOG-knappen OP/NED og trykke på den.
- 3 Flyt hen på **Power LED On** ved at flytte JOG-knappen OP/NED og trykke på den. Følgende skærbillede vises.



- **Working:** Strømindikatoren lyser, når produktet er tændt.
 - **Stand-by:** Strømindikatoren lyser, når produktet er slukket.
- 4 Vælg den ønskede funktion ved at flytte JOG-knappen OP/NED og trykke på den.
 - 5 Den valgte mulighed bliver anvendt.

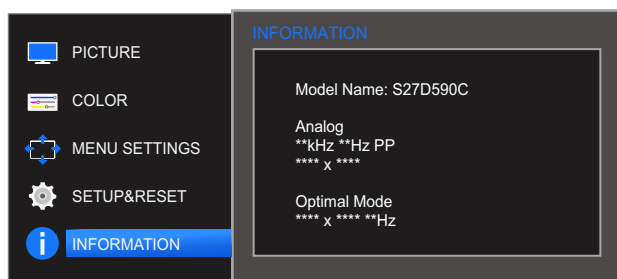
Der findes en detaljeret beskrivelse af hver funktion. Detaljerne fremgår af produktet.

7.1 INFORMATION

Vis den aktuelle inputkilde, frekvens og opløsning.

7.1.1 Visning af INFORMATION

- 1 Når vejledningen til funktionsknapperne vises, skal du vælge [] ved at flytte JOG-knappen OP. Tryk derefter på JOG-knappen.
- 2 Flyt hen på **INFORMATION** ved at flytte JOG-knappen OP/NED og trykke på den. Følgende skærbillede vises.



Den viste menu kan variere afhængigt af modellen.

7.2 Konfiguration af Brightness og Contrast i startskærbilledet

Juster **Brightness**, **Contrast** ved at indstille JOG-knappen, når vejledningen til retningsstasterne vises på skærmen.



Brightness :

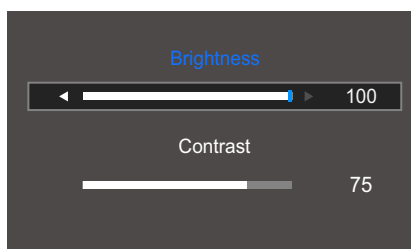
- Denne menu er ikke tilgængelig, når **SAMSUNG MAGICBright** er indstillet til tilstanden **Dynamic Contrast**.
- Denne menu er ikke tilgængelig, når **Eco Saving** er aktiveret.



Contrast :

- Denne funktion kan ikke vælges, når **SAMSUNG MAGICBright** er i tilstanden **Cinema** eller **Dynamic Contrast**.
- Denne menu er ikke tilgængelig, når **Game Mode** er aktiveret.

- 1 Når du indstiller JOG-knappen OP, vises følgende skærbillede.
Følgende skærbillede vises.



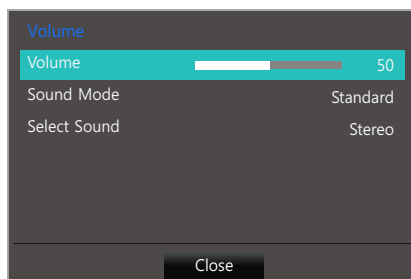
- 2 Flyt hen på **Brightness** → **Contrast**, **Contrast** → **Brightness** ved at flytte JOG-knappen OP/NED.
- 3 Juster **Brightness** og **Contrast** ved at flytte JOG-knappen til VENSTRE/HØJRE.

7.3 Konfiguration af Volume på startskærbilledet

7.3.1 Volume

Juster **Volume** ved at flytte JOG-knappen, når vejledningen til retningstasterne vises på skærmen.

- 1 Når du indstiller JOG-knappen til VENSTRE/HØJRE, vises følgende skærbillede.



- 2 Juster **Volume** ved at flytte JOG-knappen VENSTRE/HØJRE.



Hvis lyd kvaliteten i en tilsluttet lydenhed, f.eks. hovedtelefoner og højttalere, er dårlig, kan funktionen Auto Mute på produktet dæmpe lyden eller forårsage "hakkende" lyd, når du bruger hovedtelefonerne eller højttalerne.

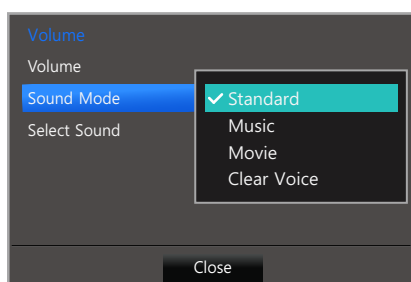
Indstil indgangslidstyrken for inputenheden til mindst 20 %, og juster lydstyrken ved hjælp af produktets volumenkontrol (JOG-knappen VENSTRE/HØJRE).

- Hvad er Auto Mute?
Funktionen dæmper lyden for at forbedre lydeffekten, når der er lydøj eller inputsignalet er svagt, hvilket ofte skyldes et problem med inputenhedens lydstyrke.

7.3.2 Sound Mode

Juster **Sound Mode** ved at flytte JOG-knappen, når vejledningen til retningstasterne vises på skærmen.

- 1 Når du indstiller JOG-knappen til VENSTRE/HØJRE, vises følgende skærbillede.

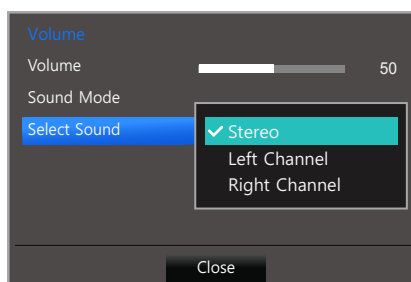


- **Standard** : Vælger den normale lydtilstand.
 - **Music**: Forstærker musik frem for stemmer.
 - **Movie**: Giver den bedste lyd til film.
 - **Clear Voice**: Forstærker stemmer frem for andre lyde.
- 2 Vælg den ønskede funktion ved at flytte JOG-knappen OP/NED og trykke på den.
 - 3 Den valgte mulighed bliver anvendt.

7.3.3 Select Sound

Juster **Select Sound** ved at flytte JOG-knappen, når vejledningen til retningstasterne vises på skærmen.

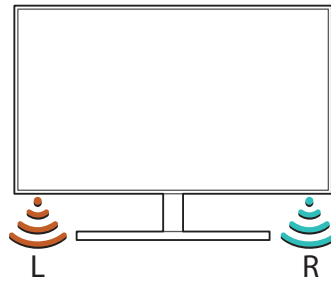
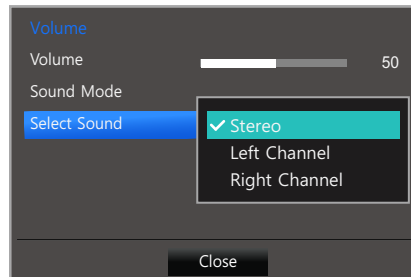
- 1 Når du indstiller JOG-knappen til VENSTRE/HØJRE, vises følgende skærbillede.



- **Stereo**: Aktivér lyden fra både venstre og højre højttalere.
 - **Left Channel**: Indstil den venstre og højre højttaler til kun at afspille fra lydkildens venstre kanal.
 - **Right Channel**: Indstil den venstre og højre højttaler til kun at afspille fra lydkildens højre kanal.
- 2 Vælg den ønskede funktion ved at flytte JOG-knappen OP/NED og trykke på den.
 - 3 Den valgte mulighed bliver anvendt.

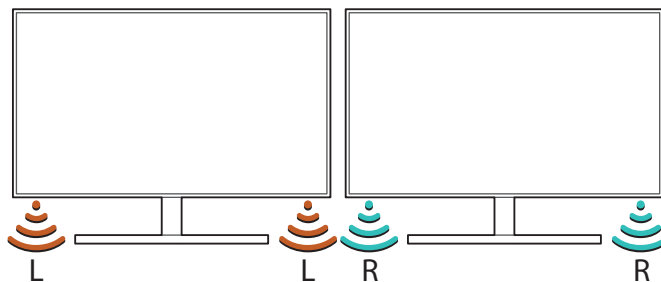
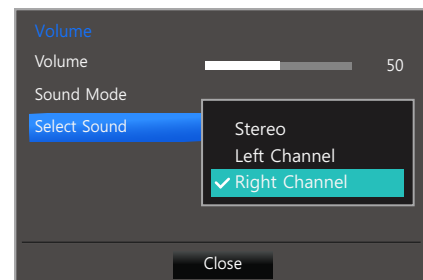
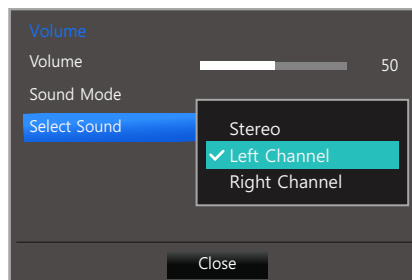
Hvis du anvender en enkelt skærm

- 1 Gå til menuen vælg lydtilstand og vælg **Stereo**.



Hvis du anvender to skærme

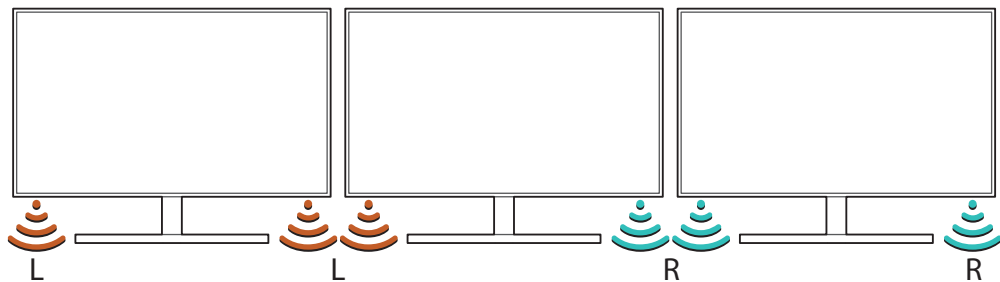
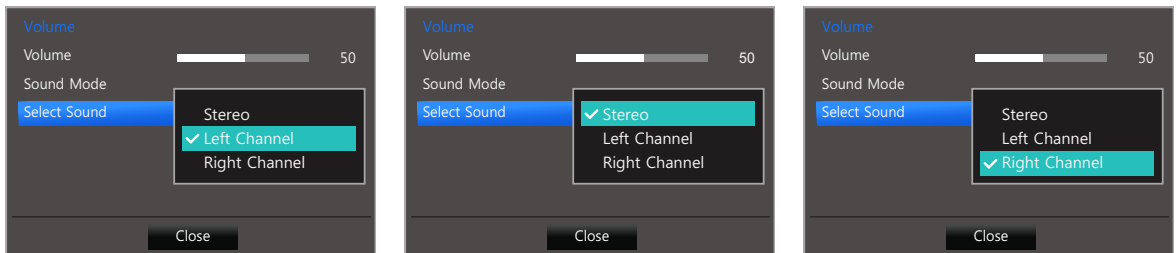
- 1 Gå til menuen vælg lydtilstand.
Vælg **Left Channel** for skærmen til venstre. Vælg **Right Channel** for skærmen til højre.



Hvis du anvender tre eller flere skærme

1 Gå til menuen vælg lydtilstand.

Vælg **Left Channel** for skærmen til venstre. Vælg **Stereo** for skærmen i midten. Vælg **Right Channel** for skærmen til højre.



Hvis du vil anvende flere skærme, skal du slutte skærmene til din pc via HDMI- eller D-sub-kabler. ("2.2 Tilslutning og brug af en pc")

8.1 Easy Setting Box



Easy Setting Box

Med "Easy Setting Box" kan brugere anvende skærmen opdelt i flere dele.

8.1.1 Installation af softwaren

- 1 Sæt installations-cd'en i cd-rom-drevet.
- 2 Vælg installationsprogrammet til "Easy Setting Box".
 -  Hvis pop-up-skærmen til softwareinstallationen ikke vises på hovedskærmen, skal du finde og klikke på installationsfilen til "Easy Setting Box" på din cd-rom.
- 3 Klik på **Næste**, når installationsguiden vises.
- 4 Følg instruktionerne på skærmen for at fortsætte med installationen.
 - 
 - Softwaren fungerer muligvis ikke korrekt, hvis du ikke genstarter computeren efter installationen.
 - Ikonet "Easy Setting Box" vises muligvis ikke, afhængigt af computersystemet og produktspecifikationerne.
 - Tryk på tasten F5, hvis genvejsikonet ikke vises.

Begrænsninger og problemer med installation af ("Easy Setting Box")

Installationen af "Easy Setting Box" kan blive påvirket af grafikkortet, bundkortet og netværksmiljøet.

Systemkrav

OS

- Windows XP 32Bit/64Bit
- Windows Vista 32Bit/64Bit
- Windows 7 32Bit/64Bit
- Windows 8 32Bit/64Bit

Hardware

- Mindst 32 MB hukommelse
- Mindst 60 MB ledig plads på harddisken

8.1.2 Fjernelse af softwaren

Klik på **Start**, vælg **Indstillinger/Kontrolpanel**, og dobbeltklik derefter på **Tilføj eller fjern programmer**.

Vælg "Easy Setting Box" på programlisten, og klik på knappen **Tilføj/Slet**.

9.1 Forudsætninger inden du kontakter Samsungs kundeservicecenter

9.1.1 Afprøvning af produktet



Inden du ringer til Samsungs kundeservicecenter: Afprøv dit produkt som følger. Hvis problemet består: Kontakt Samsungs kundeservicecenter.

Undersøg, om dit produkt fungerer normalt ved at bruge produkttestfunktionen.

Hvis skærmen slukkes og strømindikatoren blinker, selvom produktet er korrekt tilsluttet til en computer, skal du udføre en selvdiagnosticering.

- 1 Sluk for både pc'en og for produktet.
- 2 Afbryd kablet fra produktet.
- 3 Tænd for produktet.
- 4 Hvis meddelelsen **Check Signal Cable** vises, fungerer produktet normalt.



Hvis skærmen stadig er tom: Kontroller pc-systemet, videocontrolleren og kablet.

9.1.2 Kontrol af opløsning og frekvens

For en tilstand, der overgår den understøttede opløsning (se "10.3 Tabel vedr. standardsignaltilstand"), vises meddelelsen **Not Optimum Mode** et kort øjeblik.

9.1.3 Kontroller følgende.

Installationsforhold (Pc-tilstand)

Problemer	Løsninger
Skærmen bliver ved med at tænde og slukke.	Kontrollér, at kablet er korrekt tilsluttet mellem produktet og computeren, og at stikkene er låst godt fast. (Se "2.2 Tilslutning og brug af en pc")

Skærmforhold

Problemer	Løsninger
Strøm-LED'en er slukket. Skærmen vil ikke tænde.	Kontrollér, at strømkablet er tilsluttet korrekt. (Se "2.2 Tilslutning og brug af en pc")

Problemer	Løsninger
Meddelelsen Check Signal Cable vises.	Kontrollér, at kablet er tilsluttet korrekt til produktet. (Se "2.2 Tilslutning og brug af en pc")
	Kontroller, at den enhed, der er sluttet til produktet, er tændt.
Not Optimum Mode vises.	Denne meddelelse vises, når signalet fra grafikkortet overskrider den maksimale opløsning eller frekvens for produktet.
	Skift den maksimale opløsning og frekvens, så den passer til produktets ydeevne. Der henvises til Tabel over standardsignaltilstand (side 84).
Billederne på skærmen virker forvrængede.	Kontrollér kabletforbindelsen til produktet (se "2.2 Tilslutning og brug af en pc")
Skærmen er ikke tydelig. Skærmen er sløret.	Justér Coarse (side 50) og Fine (side 51).
	Fjern alt tilbehør (videoforlænger-kabel mv.), og prøv igen.
	Indstil opløsningen og frekvensen til de anbefalede værdier.
Skærmen virker ustabil og rystende.	Kontrollér, at opløsningen og frekvensen på pc'en er indstillet inden for et opløsnings- og frekvensområde, der er kompatibelt med produktet. Hvis det er nødvendigt, kan du efterfølgende ændre indstillingerne ved at se i Tabel over standardsignaltilstand (side 84) i denne vejledning og i menuen INFORMATION på produktet.
Der er skygger eller spøgelsesbilleder tilbage på skærmen.	
Skærmen er for lys. Skærmen er for mørk.	Justér Brightness (side 38) og Contrast (side 39).
Skærmfarven er ikke ensartet.	Skift indstillingerne for COLOR . (Se "Konfiguration af tonfarve")
Farverne på skærmen har skygger og er forvrængede.	Skift indstillingerne for COLOR . (Se "Konfiguration af tonfarve")
Hvid ser ikke rigtig hvid ud.	Skift indstillingerne for COLOR . (Se "Konfiguration af tonfarve")
Der er intet billede på skærmen, og strøm-LED'en blinker hvert halve eller hele sekund.	Produktet er i strømbesparende tilstand.
	Tryk på en vilkårlig tast på tastaturet, eller flyt musen for at vende tilbage til det forrige skærbillede.

Lydforhold

Problemer	Løsninger
Der er ikke nogen lyd.	Kontrollér tilslutningen af lydkalet, eller justér lydstyrken.
	Kontroller lydstyrken.
Lydstyrken er for lav.	Juster lydstyrken.
	Hvis lydstyrken stadig er lav, når du har skruet op på det maksimale niveau: Juster lydstyrken på pc'ens lyd kort eller i programmet.
Lyd kan ikke afspilles i stereo.	Kontrollér, at den korrekte lydtilstand (side 72) er valgt.

Lydkildeforhold

Problemer	Løsninger
Der høres en bippende lyd, når min pc starter.	Hvis der er en bippende lyd, når din pc starter, skal din pc til service.



LED-lamperne på produktets ramme er muligvis synlige, afhængigt af brugerens betragtningsvinkel.

Lyset er harmløst for mennesker og har ingen indvirkning på produktets funktioner og ydeevne. Det er helt sikkert at bruge produktet.

9.2 Spørgsmål og svar

Spørgsmål	Svar
<p>Hvordan kan jeg ændre frekvensen?</p>	<p>Indstil frekvensen på dit grafikkort.</p> <ul style="list-style-type: none"> • Windows XP: Gå til Kontrolpanel → Udseende og temaer → Skærm → Indstillinger → Avanceret → Skærm, og justér Opdateringshastighed under Skærmindstillinger. • Windows ME/2000: Gå til Kontrolpanel → Skærm → Indstillinger → Avanceret → Skærm, og juster Opdateringshastighed under Skærmindstillinger. • Windows Vista: Gå til Kontrolpanel → Udseende og personlige indstillinger → Tilpasning → Skærmindstillinger → Avancerede indstillinger → Skærm, og justér Opdateringshastighed under Skærmindstillinger. • Windows 7: Vælg Kontrolpanel → Udseende og personlige indstillinger → Skærm → Skærmopløsning → Avancerede indstillinger → Skærm, og justér Opdateringshastighed under Skærmindstillinger. • Windows 8: Vælg Indstillinger → Kontrolpanel → Udseende og personlige indstillinger → Skærm → Skærmopløsning → Avancerede indstillinger → Skærm, og justér Opdateringshastighed under Skærmindstillinger.

Spørgsmål	Svar
<p>Hvordan kan jeg ændre opløsningen?</p>	<ul style="list-style-type: none"> • Windows XP: Gå til Kontrolpanel → Udseende og temaer → Skærm → Indstillinger, og juster opløsningen. • Windows ME/2000: Gå til Kontrolpanel → Skærm → Indstillinger, og juster opløsningen. • Windows Vista: Gå til Kontrolpanel → Udseende og personlige indstillinger → Personlige indstillinger → Skærmindstillinger, og juster opløsningen. • Windows 7: Gå til Kontrolpanel → Udseende og personlige indstillinger → Skærm → Juster opløsning, og juster opløsningen. • Windows 8: Gå til Indstillinger → Kontrolpanel → Udseende og personlige indstillinger → Skærm → Juster opløsning, og juster opløsningen.
<p>Hvordan indstiller jeg strømbesparende tilstand?</p>	<ul style="list-style-type: none"> • Windows XP: Indstil strømbesparende tilstand i Kontrolpanel → Udseende og temaer → Skærm → Indstillinger for pauseskærm eller i BIOS OPSÆTNINGEN på pc'en. • Windows ME/2000: Indstil strømbesparende tilstand i Kontrolpanel → Skærm → Indstillinger for pauseskærm eller i BIOS OPSÆTNINGEN på pc'en. • Windows Vista: Indstil strømbesparende tilstand i Kontrolpanel → Udseende og personlige indstillinger → Personlige indstillinger → Indstillinger for pauseskærm eller i BIOS OPSÆTNINGEN på pc'en. • Windows 7: Indstil strømbesparende tilstand i Kontrolpanel → Udseende og personlige indstillinger → Personlige indstillinger → Indstillinger for pauseskærm eller i BIOS OPSÆTNINGEN på pc'en. • Windows 8: Indstil strømbesparende tilstand i Indstillinger → Kontrolpanel → Udseende og personlige indstillinger → Personlige indstillinger → Indstillinger for pauseskærm eller i BIOS OPSÆTNINGEN på pc'en.



Yderligere oplysninger om justering findes i brugervejledningen til computeren eller grafikkortet.

10.1 Generelt

Modelnavn		S27D590C
Panel	Størrelse	27" (68 cm)
	Visningsområde	597,9 mm (H) x 336,3 mm (V)
	Pixelpitch	0,3114 mm (H) x 0,3114 mm (V)
Strømforsyning		AC 100 - 240 V~ (+/- 10 %), 50/60 Hz ± 3 Hz Se mærkaten på bagsiden af produktet, da standardspændingen kan variere i forskellige lande.
Dimensioner (BxHxD) / vægt	Uden sokkel	623,5 x 366 x 59,5 mm / 5 kg
	Med sokkel	623,5 x 463 x 182 mm / 5,6 kg
Miljømæssige overvejelser	I drift	Temperatur: 10°C ~ 40°C (50°F ~ 104°F) Fugtighed: 10 % – 80 %, ikke-kondenserende
	Opbevaring	Temperatur: -20°C ~ 45°C (-4°F ~ 113°F) Fugtighed: 5 % – 95 %, ikke-kondenserende



Plug-and-Play

Denne skærm kan installeres og bruges på ethvert Plug & Play-kompatibelt system. Tovejs dataudveksling mellem skærmen og pc-systemet optimerer skærmindstillingerne. Skærminstallation udføres automatisk. Men du kan om ønsket tilpasse installationsindstillingerne.



Panelprikker (pixels)

Pga. naturen ved produktionen af denne produkt kan ca. 1 pixel pr. million (1 ppm) være lysere eller mørkere på LCD-panelet. Dette påvirker ikke produktets ydelse.



Ovenstående specifikationer kan ændres uden forudgående varsel for at forbedre kvaliteten.



Dette er et klasse B digitalt apparat.

10.2 Strømsparer

Den strømbesparende funktion i dette produkt reducerer strømforbruget ved at afbryde skærmen og ændre farven på strøm-LED'en, hvis produktet ikke anvendes i en bestemt periode. Strømmen afbrydes ikke i strømbesparende tilstand. For at tænde for skærmen igen skal du trykke på en vilkårlig tast på tastaturet eller flytte musen. Den strømbesparende funktion fungerer kun, når produktet er sluttet til en pc med en strømbesparende funktion.

Strømsparer	Strømforbrug	Energisparetilstand	Slukket (tænd/sluk-knap)
Strømindikator	Fra	Blinker	Til
Strømforbrug	35 W	0,3 W	0,3 W



- Det angivne strømforbrug kan variere under forskellige driftsbetingelser, eller når indstillinger ændres.
- Hvis du vil reducere strømforbruget til 0, skal du fjerne strømkablet. Kobl strømkablet fra, hvis du ikke skal bruge produktet i en længere periode (under ferie o.l.).

10.3 Tabel vedr. standardsignaltilstand



- Dette produkt kan kun indstilles til én opløsning for hver skærmstørrelse for at opnå den optimale billedkvalitet pga. panelets beskaffenhed. Derfor kan en opløsning, der er højere end den angivne opløsning, forringe billedkvaliteten. For at undgå dette anbefales det, at du vælger den optimale opløsning, der er angivet for produktets skærmstørrelse.
- Kontroller frekvensen, når du udskifter en CDT-skærm (sluttet til en pc) med en LCD-skærm. Hvis LCD-skærmen ikke understøtter 85 Hz: Skift den vertikale frekvens til 60 Hz på CDT-skærmen, inden du udskifter den med LCD-skærmen.

Synkronisering	Horisontal frekvens	30 ~ 81 kHz
	Vertikal frekvens	56 ~ 72 Hz
Opløsning	Optimal opløsning	1920 x 1080 @ 60 Hz
	Maksimal opløsning	1920 x 1080 @ 60 Hz

Hvis der transmitteres et signal, der hører til følgende standardsignaltilstande, fra din computer, justeres skærmen automatisk. Hvis det signal, der overføres fra pc'en, ikke hører til standardsignaltilstandene, kan skærmen være tom med strøm-LED'en tændt. Sker dette, skal du ændre indstillingerne i overensstemmelse med følgende tabel, og se i brugervejledningen til grafikkortet.

Opløsning	Horisontal frekvens (kHz)	Vertikal frekvens (Hz)	Pixelclock (MHz)	Synkroniseringspolaritet (H/V)
IBM, 720 x 400	31,469	70,087	28,322	-/+
MAC, 640 x 480	35,000	66,667	30,240	-/-
VESA, 640 x 480	31,469	59,940	25,175	-/-
VESA, 800 x 600	35,156	56,250	36,000	+/+
VESA, 800 x 600	37,879	60,317	40,000	+/+
VESA, 1024 x 768	48,363	60,004	65,000	-/-
VESA, 1024 x 768	56,476	70,069	75,000	-/-
VESA, 1280 x 720	45,000	60,000	74,250	+/+
VESA, 1280 x 800	49,702	59,810	83,500	-/+
VESA, 1280 x 1024	63,981	60,020	108,000	+/+
VESA, 1440 x 900	55,935	59,887	106,500	-/+
VESA, 1600 x 900(RB)	60,000	60,000	108,000	+/+
VESA, 1680 x 1050	65,290	59,954	146,250	-/+
VESA, 1920 x 1080	67,500	60,000	148,500	+/+



- Horizontal frekvens

Den tid, det tager at scanne en enkelt linje fra venstre til højre side af skærmen, kaldes en horisontal cyklus. Den inverse værdi af den horisontale cyklus kaldes for den horisontale frekvens. Horizontal frekvens måles i kHz.

- Vertikal frekvens

Gentagelse af det samme billede mange gange i sekundet gør det muligt at få vist naturlige billeder. Gentagelsesfrekvensen kaldes "billedfrekvensen" eller "opdateringsfrekvensen" og måles i Hz.

Kontakt SAMSUNG



Hvis du har spørgsmål eller kommentarer vedrørende Samsung produkter, venligst kontakte Samsung Support.

NORTH AMERICA		
U.S.A	1-800-SAMSUNG (726-7864)	http://www.samsung.com/us/support
CANADA	1-800-SAMSUNG (726-7864)	http://www.samsung.com/ca/support (English) http://www.samsung.com/ca_fr/support (French)
LATIN AMERICA		
ARGENTINE	0800-333-3733	http://www.samsung.com/ar/support
BOLIVIA	800-10-7260	http://www.samsung.com/cl/support
BRAZIL	0800-124-421 (Demais cidades e regiões) 4004-0000 (Capitais e grandes centros)	http://www.samsung.com/br/support
CHILE	800-SAMSUNG (726-7864)	http://www.samsung.com/cl/support
COLOMBIA	Bogotá 600 12 72 Gratis desde cualquier parte del país 01 8000 112 112 ó desde su celular #SAM(726)	http://www.samsung.com/co/support
COSTA RICA	0-800-507-7267 00-800-1-SAMSUNG (726-7864)	http://www.samsung.com/latin/support (Spanish) http://www.samsung.com/latin_en/support (English)
DOMINICA	1-800-751-2676	http://www.samsung.com/latin/support (Spanish) http://www.samsung.com/latin_en/support (English)
ECUADOR	1-800-10-72670 1-800-SAMSUNG (72-6786)	http://www.samsung.com/latin/support (Spanish) http://www.samsung.com/latin_en/support (English)

LATIN AMERICA		
EL SALVADOR	800-6225	http://www.samsung.com/latin/support (Spanish) http://www.samsung.com/latin_en/support (English)
GUATEMALA	1-800-299-0013 1-800-299-0033	http://www.samsung.com/latin/support (Spanish) http://www.samsung.com/latin_en/support (English)
HONDURAS	800-27919267 800-2791-9111	http://www.samsung.com/latin/support (Spanish) http://www.samsung.com/latin_en/support (English)
JAMAICA	1-800-234-7267 1-800-SAMSUNG (726-7864)	http://www.samsung.com/latin_en/support (English)
MEXICO	01-800-SAMSUNG (726-7864)	http://www.samsung.com/mx/support
NICARAGUA	001-800-5077267	http://www.samsung.com/latin/support (Spanish) http://www.samsung.com/latin_en/support (English)
PANAMA	800-7267 800-0101	http://www.samsung.com/latin/support (Spanish) http://www.samsung.com/latin_en/support (English)
PARAGUAY	009-800-542-0001	http://www.samsung.com/latin/support (Spanish) http://www.samsung.com/latin_en/support (English)
PERU	0-800-777-08	http://www.samsung.com/pe/support
PUERTO RICO	1-800-682-3180	http://www.samsung.com/latin/support (Spanish) http://www.samsung.com/latin_en/support (English)
TRINIDAD & TOBAGO	1-800-SAMSUNG (726-7864)	http://www.samsung.com/latin/support (Spanish) http://www.samsung.com/latin_en/support (English)

LATIN AMERICA		
URUGUAY	000-405-437-33	http://www.samsung.com/latin/support (Spanish) http://www.samsung.com/latin_en/support (English)
VENEZUELA	0-800-SAMSUNG (726-7864)	http://www.samsung.com/ve/support

EUROPE		
AUSTRIA	0800 - SAMSUNG (0800 - 7267864)	http://www.samsung.com/at/support
BELGIUM	02-201-24-18	http://www.samsung.com/be/support (Dutch) http://www.samsung.com/be_fr/support (French)
BOSNIA	051 331 999	http://www.samsung.com/support
BULGARIA	800 111 31, Безплатна телефонна линия	http://www.samsung.com/bg/support
CROATIA	072 726 786	http://www.samsung.com/hr/support
CYPRUS	8009 4000 only from landline, toll free	http://www.samsung.com/gr/support
CZECH	800 - SAMSUNG (800-726786) Samsung Electronics Czech and Slovak, s.r.o. V Parku 2343/24, 148 00 - Praha 4	http://www.samsung.com/cz/support
DENMARK	70 70 19 70	http://www.samsung.com/dk/support
EIRE	0818 717100	http://www.samsung.com/ie/support
ESTONIA	800-7267	http://www.samsung.com/ee/support
FINLAND	030-6227 515	http://www.samsung.com/fi/support
FRANCE	01 48 63 00 00	http://www.samsung.com/fr/support

EUROPE		
GERMANY	0180 6 SAMSUNG bzw. 0180 6 7267864* (*0,20 €/Anruf aus dem dt. Festnetz, aus dem Mobilfunk max. 0,60 €/Anruf)	http://www.samsung.com/de/ support
GREECE	80111-SAMSUNG (80111 726 7864) only from land line (+30) 210 6897691 from mobile and land line	http://www.samsung.com/gr/ support
HUNGARY	0680SAMSUNG (0680-726-786) 0680PREMIUM (0680-773-648)	http://www.samsung.com/hu/ support
ITALIA	800-SAMSUNG (800.7267864)	http://www.samsung.com/it/ support
LATVIA	8000-7267	http://www.samsung.com/lv/ support
LITHUANIA	8-800-77777	http://www.samsung.com/lt/ support
LUXEMBURG	261 03 710	http://www.samsung.com/support
MONTENEGRO	020 405 888	http://www.samsung.com/support
NETHERLANDS	0900-SAMSUNG (0900-7267864) (€ 0,10/Min)	http://www.samsung.com/nl/ support
NORWAY	815 56480	http://www.samsung.com/no/ support
POLAND	0 801-172-678* lub +48 22 607-93-33 * * (koszt połączenia według taryfy operatora)	http://www.samsung.com/pl/ support
PORTUGAL	808 20 7267	http://www.samsung.com/pt/ support
ROMANIA	08008 726 78 64 (08008 SAMSUNG) Apel GRATUIT	http://www.samsung.com/ro/ support
SERBIA	011 321 6899	http://www.samsung.com/rs/ support
SLOVAKIA	0800 - SAMSUNG (0800-726 786)	http://www.samsung.com/sk/ support
SLOVENIA	080 697 267 090 726 786	http://www.samsung.com/si

EUROPE		
SPAIN	0034902172678	http://www.samsung.com/es/support
SWEDEN	0771 726 7864 (SAMSUNG)	http://www.samsung.com/se/support
SWITZERLAND	0800 726 78 64 (0800-SAMSUNG)	http://www.samsung.com/ch/support (German) http://www.samsung.com/ch_fr/support (French)
UK	0330 SAMSUNG (7267864)	http://www.samsung.com/uk/support

CIS		
ARMENIA	0-800-05-555	http://www.samsung.com/support
AZERBAIJAN	0-88-555-55-55	http://www.samsung.com/support
BELARUS	810-800-500-55-500	http://www.samsung.com/support
GEORGIA	0-800-555-555	http://www.samsung.com/support
KAZAKHSTAN	8-10-800-500-55-500 (GSM: 7799, VIP care 7700)	http://www.samsung.com/support
KYRGYZSTAN	8-10-800-500-55-500	http://www.samsung.com/kz_ru/support
MOLDOVA	0-800-614-40	http://www.samsung.com/support
MONGOLIA	7-495-363-17-00	http://www.samsung.com/support
RUSSIA	8-800-555-55-55	http://www.samsung.com/ru/support
TADJIKISTAN	8-10-800-500-55-500	http://www.samsung.com/support
UKRAINE	0-800-502-000	http://www.samsung.com/ua/support (Ukrainian) http://www.samsung.com/ua_ru/support (Russian)
UZBEKISTAN	8-10-800-500-55-500	http://www.samsung.com/support

CHINA		
CHINA	400-810-5858	http://www.samsung.com/cn/support
HONG KONG	(852) 3698 4698	http://www.samsung.com/hk/support (Chinese) http://www.samsung.com/hk_en/support (English)
MACAU	0800 333	http://www.samsung.com/support

S.E.A		
AUSTRALIA	1300 362 603	http://www.samsung.com/au/support
INDONESIA	021-56997777 08001128888	http://www.samsung.com/id/support
JAPAN	0120-363-905	http://www.samsung.com/jp/support
MALAYSIA	1800-88-9999 603-77137477 (Overseas contact)	http://www.samsung.com/my/support
MYANMAR	01-2399888	http://www.samsung.com/support
NEW ZEALAND	0800 726 786	http://www.samsung.com/nz/support
PHILIPPINES	1-800-10-7267864 [PLDT] 1-800-8-7267864 [Globe landline and Mobile] 02-4222111 [Other landline]	http://www.samsung.com/ph/support
SINGAPORE	1800-SAMSUNG (726-7864)	http://www.samsung.com/sg/support
TAIWAN	0800-329999	http://www.samsung.com/tw/support
THAILAND	0-2689-3232, 1800-29-3232	http://www.samsung.com/th/support
VIETNAM	1800 588 889	http://www.samsung.com/vn/support

S.W.A		
BANGLADESH	09612300300	http://www.samsung.com/in/support

S.W.A		
INDIA	1800 3000 8282 - Toll Free 1800 266 8282 - Toll Free	http://www.samsung.com/in/support
SRI LANKA	0094117540540 0094115900000	http://www.samsung.com/support

MENA		
ALGERIA	021 36 11 00	http://www.samsung.com/n_africa/support
BAHRAIN	8000-GSAM (8000-4726)	http://www.samsung.com/ae/support (English) http://www.samsung.com/ae_ar/support (Arabic)
EGYPT	08000-726786 16580	http://www.samsung.com/eg/support
IRAN	021-8255	http://www.samsung.com/iran/support
JORDAN	0800-22273 06 5777444	http://www.samsung.com/Levant/support (English)
KUWAIT	183-CALL (183-2255)	http://www.samsung.com/ae/support (English) http://www.samsung.com/ae_ar/support (Arabic)
MOROCCO	080 100 22 55	http://www.samsung.com/n_africa/support
OMAN	800-SAMSUNG (800 - 726 7864)	http://www.samsung.com/ae/support (English) http://www.samsung.com/ae_ar/support (Arabic)
PAKISTAN	0800-Samsung (72678)	http://www.samsung.com/pk/support
QATAR	800-CALL (800-2255)	http://www.samsung.com/ae/support (English) http://www.samsung.com/ae_ar/support (Arabic)
SAUDI ARABIA	920021230	http://www.samsung.com/sa/support http://www.samsung.com/sa_en/support (English)

MENA		
SYRIA	18252273	http://www.samsung.com/Levant/support (English)
TUNISIA	80-1000-12	http://www.samsung.com/n_africa/support
TURKEY	444 77 11	http://www.samsung.com/tr/support
U.A.E	800-SAMSUNG (800 - 726 7864)	http://www.samsung.com/ae/support (English) http://www.samsung.com/ae_ar/support (Arabic)

AFRICA		
BOTSWANA	8007260000	http://www.samsung.com/support
BURUNDI	200	http://www.samsung.com/support
CAMEROON	7095-0077	http://www.samsung.com/africa_fr/support
COTE D'IVOIRE	8000 0077	http://www.samsung.com/africa_fr/support
DRC	499999	http://www.samsung.com/support
GHANA	0800-10077 0302-200077	http://www.samsung.com/africa_en/support
KENYA	0800 545 545	http://www.samsung.com/support
MOZAMBIQUE	847267864 / 827267864	http://www.samsung.com/support
NAMIBIA	08 197 267 864	http://www.samsung.com/support
NIGERIA	0800-726-7864	http://www.samsung.com/africa_en/support
RWANDA	9999	http://www.samsung.com/support
SENEGAL	800-00-0077	http://www.samsung.com/africa_fr/support
SOUTH AFRICA	0860 SAMSUNG (726 7864)	http://www.samsung.com/support
SUDAN	1969	http://www.samsung.com/support
TANZANIA	0800 755 755	http://www.samsung.com/support
UGANDA	0800 300 300	http://www.samsung.com/support
ZAMBIA	0211 350370	http://www.samsung.com/support

Ansvar for betalingservice (omkostning for kunderne)



Når der anmodes om service, opkræver vi muligvis (til trods for garantien) et gebyr for serviceteknikerbesøg i følgende tilfælde.

Produktet er ikke defekt.

Rengøring af produktet, justering, vejledning, geninstallation osv.

- Hvis en servicetekniker instruerer i, hvordan produktet bruges, eller blot justerer indstillingerne uden at skille produktet ad.
- Hvis en fejl skyldes eksterne miljømæssige faktorer. (internet, antenne, kabelsignal osv.)
- Hvis et produkt geninstalleres, eller enheder tilsluttes efter den første installation af produktet efter købet.
- Hvis produktet geninstalleres efter flytning til en anden placering eller flytning til et andet hus.
- Hvis kunden beder om anvendelsesanvisninger pga. et andet firmas produkt.
- Hvis kunden beder om anvisninger i, hvordan netværket eller et andet firmas program produkt bruges.
- Hvis kunden anmoder om softwareinstallation og konfiguration af produktet.
- Hvis en servicetekniker fjerner/rengør støv eller fremmedlegemer inden i produktet.
- Hvis kunden anmoder om en installation efter at have købt et produkt via homeshopping eller online.

En produktskade, som kunden har forårsaget.

Produktskade som følge af kundens fejlbetjening eller forkert reparation.

Hvis skader på produktet skyldes:

- Noget har ramt produktet, eller det er blevet tabt.
- Brug af forsyninger eller separate solgte produkter, som ikke er specificeret af Samsung.
- Reparation foretaget af en person, som ikke er tekniker, hos en outsourcing-servicevirksomhed eller partner af Samsung Electronics Co., Ltd.
- At kunden har ombygget eller repareret produktet.
- Brug af produktet sammen med forkert spænding eller ikke-godkendte elektriske tilslutninger.
- At advarslerne i vejledningen ikke er fulgt.

Andet

- Hvis produktet svigter som følge af naturkatastrofe. (lyn, brand, jordskælv, oversvømmelse osv.)
- Hvis alle forbrugskomponenterne er brugt op. (batteri, toner, lysstofrør, hoved, vibrator, lampe, filter, bånd osv.)



Hvis en kunde anmoder om service, og produktet ikke fejler noget, opkræves der muligvis et servicegebyr. Læs derfor venligst brugervejledningen først.

Korrekt bortskaffelse

Korrekt bortskaffelse af dette produkt (elektrisk & elektronisk udstyr)



(Gælder i lande med systemer til affaldssortering)

Denne mærkning på produktet, på tilbehør eller i manualen betyder, at produktet og elektronisk tilbehør hertil (f.eks. oplader, headset og USB-kabel) ikke må bortskaffes sammen med almindeligt husholdningsaffald efter endt levetid. For at forebygge skadelige virkninger på menneskers helbred eller miljøet skal disse genstande bortskaffes adskilt fra andre typer af affald og indleveres på en genbrugsplads med henblik på genindvinding.

Forbrugere bedes kontakte forhandleren, hvor de har købt produktet, eller kommunen for nærmere oplysning om, hvor og hvordan de kan indlevere produkt og tilbehør med henblik på miljøvenlig genindvinding.

Virksomheder bedes kontakte leverandøren og følge anvisningerne i købekontrakten. Dette produkt og elektronisk tilbehør hertil må ikke bortskaffes sammen med andet erhvervsaffald.

Terminologi

OSD (On Screen Display, visning på skærmen)

Med visning på skærmen (OSD) kan du konfigurere indstillinger på skærmen for at optimere billedkvaliteten efter behov. Dermed kan du ændre skærmens lysstyrke, tonfarve, størrelse og mange andre indstillinger med menuer, der vises på skærmen.

Gamma

I menuen Gamma kan du justere den gråtoneskala, der repræsenterer skærmens mellemtoner. Justering af lysstyrken gør hele skærmen lysere, men med justering med Gamma bliver kun den mellemste lysstyrke lysere.

Gråtoneskala

Skala angiver niveauet af farveintensitet, der viser variationer i farveændring fra mørkere områder til lysere områder på skærmen. Ændringer i skærmens lysstyrke udstyres med variation af sort og hvid, og gråtoneskala angiver mellemområdet mellem sort og hvid. Ændring af gråtoneskalaen ved justering af Gamma ændrer skærmens mellemste lysstyrke.

Skanderingshastighed

Skanderingshastighed, eller opdateringshastighed, angiver den frekvens, hvormed skærmen opdateres. Skærmdata transmitteres, når skærmen opdateres for at vise et billede, men opdateringen kan ikke ses med det blotte øje. Antallet af skærmopdateringer kaldes skanderingshastigheden og måles i Hz. En skanderingshastighed på 60 Hz betyder, at skærmen opdateres 60 gange i sekundet. Skærmens skanderingshastighed afhænger af ydeevnen af grafikortene i computeren og skærmen.

Horisontal frekvens

Tegn eller billeder, der vises på skærmen består af en masse prikker (pixels). Pixels transmitteres i vandrette linjer, som derefter arrangeres lodret for at skabe et billede. Den vandrette frekvens måles i kHz og angiver, hvor mange gange de vandrette linjer transmitteres i sekundet og vises på skærmen. En vandret frekvens på 85 betyder, at de vandrette linjer, som et billede består af, sendes 85.000 gange i sekundet. Den vandrette frekvens angives i 85 kHz.

Vertikal frekvens

Et enkelt billede består af mange vandrette linjer. Den lodrette frekvens måles i Hz og angiver, hvordan mange billeder der kan vises i sekundet af disse vandrette linjer. En lodret frekvens på 60 betyder, at et billede transmitteres 60 gange i sekundet. Den lodrette frekvens kaldes også "opdateringshastigheden", og den påvirker, om skærmen flimrer.

Opløsning

Opløsningen er antallet af vandrette pixels og lodrette pixels, som udgør en skærm. Den repræsenterer visningens detaljeringsgrad.

Med en højere opløsning vises en større mængde oplysninger på skærmen, og den er velegnet til at udføre flere opgaver ad gangen.

En opløsning på 1920 x 1080 består f.eks. af 1920 vandrette pixels (vandret opløsning) og 1080 lodrette linjer (lodret opløsning).

En opløsning på 1920 x 1200 består f.eks. af 1920 vandrette pixels (vandret opløsning) og 1.200 lodrette linjer (lodret opløsning).

Plug & Play

Med Plug & Play-funktionen kan der udveksles oplysninger automatisk mellem en skærm og en computer for at opnå et optimalt visningsmiljø.

Skærmen anvender VESA DDC (international standard) til udførelse af Plug & Play.

Stikordsregister

A

Ansvar for betalingservice omkostning for kunderne 94

B

Billedstørrelse 45

Blå 54

D

Dele 21

E

Easy Setting Box 75

F

Farvetone 55

Fin 51

Forudsætninger inden du kontakter
Samsungs kundeservicecenter 77

G

Gamma 56

Generelt 82

Grov 50

Grøn 53

I

Inden tilslutning 31

INFORMATION 69

Installation 26

K

Kontakt SAMSUNG 86

Kontrast 39

Kontrol af indholdet 19

Korrekt bortskaffelse 96

Korrekt stilling til brug af produktet 18

L

Lysstyrke 38

N

Niveau af sort HDMI 47

Nulstil alt 61

O

Ophavsret 7

Økosparelse 62

P

PC/AVtilstand 65

R

Reaktionstid 48

Registrer kilde 67

Rengøring 8

Rød 52

S

SAMSUNG MAGIC Bright 42

SAMSUNG MAGIC Upscale 44

Sikkerhedsforanstaltninger 10

Skarphed 40

Spiltilstand 41

Spørgsmål og svar 80

Sprog 57

Strømindikator til 68

Strømsparer 83

Stikordsregister

T

Tabel vedr standardsignaltilstand 84

Tastgentagtid 66

Terminologi 97

Tilslutning og brug af en pc 31

Timer fra 63

Transparens 60

V

Vis tid 59